

# تأخر سن الزواج في المجتمع الليبي

## (المؤشرات، الخصائص، والآثار)

د. محمود سالم جدّور

قسم علم الاجتماع - كلية الآداب - الزاوية

جامعة الزاوية

مقدمة :

شهد المجتمع الليبي تغييرات عميقة في كافة نظمه، خلال العقود الخمسة الأخيرة من القرن العشرين وحتى الآن، بفعل عوامل التحديث الداخلية والخارجية. ويعد النظام الأسري إحدى الأنظمة التي طالها التغيير على المستويين البناء والوظيفة. وبالرغم من احتواء هذا النظام للعديد من المتطلبات الوظيفية للبناء الاجتماعي الكلي، والمتطلبات الوظيفية النظام بذاته على مدى العقود الماضية، فإنه بالمقابل لم يستطع الإيفاء بمتطلبات أخرى. الأمر الذي يجعلنا نميل إلى التأكيد بان النظام يعيش حالة من الخلل الوظيفي Dysfunction. ويظهر هذا الخلل في العديد من القضايا والمشكلات التي تعيشها الأسرة الليبية من بينها مشكلة تأخر سن الزواج.

إذ تثير هذه المشكلة العديد من القضايا سواء على مستوى الفرد، أم الأسرة، أم المجتمع. فعلى مستوى الفرد تبرز قضايا: الإشباع العاطفي، الإشباع الجنسي، الانحرافات السلوكية، نظرة المجتمع للعزوبية.. الخ. على مستوى الأسرة تتجلى قضية انحسار وظيفة تزويد المجتمع بالأفراد بسبب انخفاض معدلات الخصوبة. أما على مستوى المجتمع فإن انخفاض معدلات النمو السكاني وتناقص أعداد السكان على المدى البعيد يعد مشكلة، وبخاصة في هذا المجتمع الذي يزخر بإمكانيات مادية كبيرة، وجغرافية واسعة، وعدد محدود من السكان.

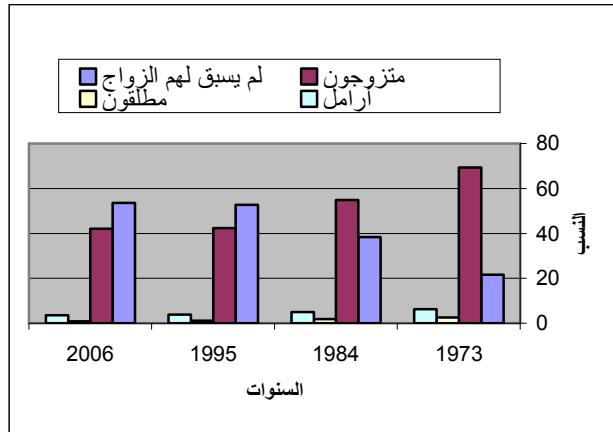
البحث الحالي حاول الاقتراب من هذه المشكلة في المجتمع الليبي والتعرف عليها في إطار التوجه النظري التحديتي طارحاً التساؤلات الآتية: ما مؤشراتنا؟ ما خصائصها؟ وما أهم آثارها؟

للإجابة عن هذه التساؤلات، اعتمد الباحث على النتائج النهائية للتعدادات السكانية: 1973م، 1984م، 1995م، 2006م كمصادر للمعلومات وللتحليل. فلإجابة عن التساؤل الأول تم بناء جداول إحصائية شملت: الحالة الزوجية، ومتوسط العمر عند الزواج الأول لمن هم في سن (15-49). وللإجابة عن التساؤل الثاني تم بناء جداول إحصائية شملت: الحالة التعليمية، الحالة الحضرية، النشاط الاقتصادي للذين لم يسبق لهم الزواج ممن هم في سن (15 فما فوق)، والملتحقون بالدراسة ممن هم في سن (6-24)، وللإجابة عن السؤال الثالث وضع جدول يبين معدلات النمو السكاني في المجتمع. كما تم تطبيق العديد من المعاملات الحسابية والإحصائية عليها، وختم البحث بمناقشة ختامية واستنتاج. فيما يأتي عرض لأهم النتائج التي تم استخلاصها من هذه الجداول:

1- المؤشرات:

1.1- الحالة الزوجية للسكان الليبيين ممن هم في سن (15 فما فوق) من واقع التعدادات الأربعة :

الشكل البياني رقم 1 : الحالة الزوجية في المجتمع الليبي



1.1.1- يظهر الشكل البياني رقم (1) والجداول رقم (1، 2، 3، 4) أن ارتفاعاً واضحاً في نسب الليبيين الذين لم يسبق لهم الزواج من الجنسين ممن هم في سن (15 فما فوق) حسب التعدادات الأربعة. يقابله انخفاض في نسب المتزوجين من الجنسين للتعدادات نفسها. فبعد أن كانت نسب الليبيين الذين لم يسبق لهم الزواج من الجنسين وفق تعداد 1973م تمثل (21.55%) من إجمالي السكان الليبيين، ارتفعت لتصل وفق التعدادات : 1984م، 1995م، 2006م - على التوالي - إلى (38.47%)، (52.7%)، (53.6%) من إجمالي السكان الليبيين.

1.1.2- بتتبع النسب المئوية للذين لم يسبق لهم الزواج من الذكور وفق التعدادات الأربعة، تبين أنها في ارتفاع مستمر. فحسب تعداد 1973م بلغت نسبتهم (29.9%) من إجمالي الذكور ممن هم في سن (15 فما فوق)، بينما بلغت وفق التعدادات : 1984م، 1995م، 2006م - على التوالي - (44.6%)، (57%)، (57.8%) من إجمالي الذكور.

1.1.3- أما على مستوى الإناث، فيلاحظ أن نسب اللاتي لم يسبق لهن الزواج تزايدت من تعداد إلى آخر. فحسب تعداد 1973م بلغت نسبتهم (12.5%) من إجمالي الإناث ممن هن في سن

(15 فما فوق)، بينما بلغت وفق التعدادات : 1984م، 1995م، 2006م - وعلى التوالي - (32%)، (48.24%)، (49.33%) من إجمالي الإناث.

1.1.4- وبالمقابل تظهر الجداول ذاتها أن ثمة انخفاض في النسب المئوية للمتزوجين من الجنسين، إذ بلغت نسبة المتزوجين وفق تعداد 1973م قرابة (69.4%)، بينما بلغت وفق التعدادات : 1984م، 1995م، 2006م - على التوالي - (54.8%)، (42.4%)، (42%).

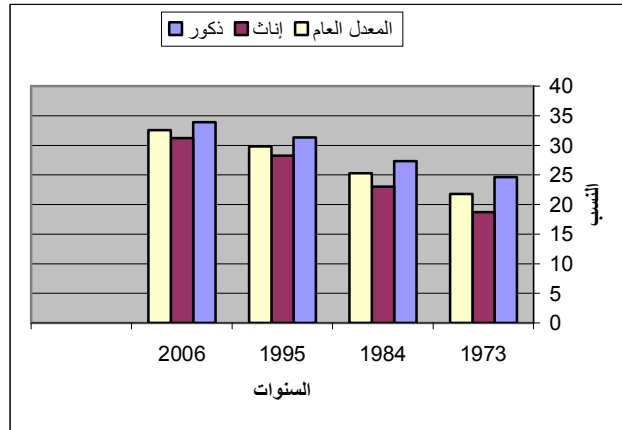
1.1.5- بالنظر إلى النسبة المئوية للمتزوجين من الذكور يلحظ انخفاضها من تعداد إلى آخر. فحسب تعداد 1973م بلغت نسبة المتزوجين (67.1%) من إجمالي الذكور ممن هم في سن (15 فما فوق)، بينما بلغت وفق التعدادات : 1984م، 1995م، 2006م - على التوالي - (53.7%)، (42%)، (41.3%).

1.1.6- أما على مستوى الإناث، فيلاحظ أن النسب المئوية للمتزوجات انخفضت من تعداد إلى آخر بصورة واضحة. فحسب تعداد 1973م بلغت نسبة المتزوجات (72%) من إجمالي الإناث ممن هن في سن (15 فما فوق)، بينما بلغت وفق التعدادات : 1984م، 1995م، 2006م - على التوالي - (56%)، (42.78%)، (42.8%) من إجمالي الإناث للتعدادات نفسها.

1.1.7- يتضح مما سبق أن ارتفاعاً واضحاً في النسب المئوية للذين لم يسبق لهم الزواج ممن هم في سن (15 فما فوق) وفق التعدادات السكانية الأربعة، سواء على مستوى الجنسين أم على مستوى الذكور والإناث كل على حدة. وزيادة في تأكيد هذه النتيجة نعرض فيما يأتي مؤشراً مهماً للتدليل على تأخر سن الزواج بالمجتمع الليبي، والمتمثل في حساب متوسط السن عند الزواج الأول لليبين لمن هم في سن (15-49) \*.

1. 2- متوسط العمر عند الزواج الأول لمن هم في سن (15-49) \* من واقع التعدادات الأربعة :

الشكل البياني رقم 2



1.2.1- يظهر الشكل البياني رقم (2) والجداول رقم (5، 6، 7، 8) أن ارتفاعاً واضحاً في متوسط العمر عند الزواج الأول ممن هم في سن (15-49) حسب التعدادات الأربعة، سواء على مستوى الجنسين أم على مستوى الذكور والإناث كل على حدة. فبعد أن كان متوسط العمر عند الزواج الأول من الجنسين وفق تعداد 1973م يصل إلى (21.77 سنة)، ارتفع وفق التعدادات : 1984م، 1995م، 2006م - على التوالي - إلى (25.29 سنة)، (29.8 سنة)، (32.58 سنة).

1. 2.2- بتتبع متوسط العمر عند الزواج الأول لدى الذكور ممن هم في سن (15-49) حسب التعدادات الأربعة، يتبين أنها في ارتفاع مستمر. فحسب تعداد 1973م بلغ المتوسط (24.62 سنة)، بينما جاءت المتوسطات وفق التعدادات : 1984م، 1995م، 2006م - على التوالي - (27.35 سنة)، (31.3 سنة)، (33.92 سنة).

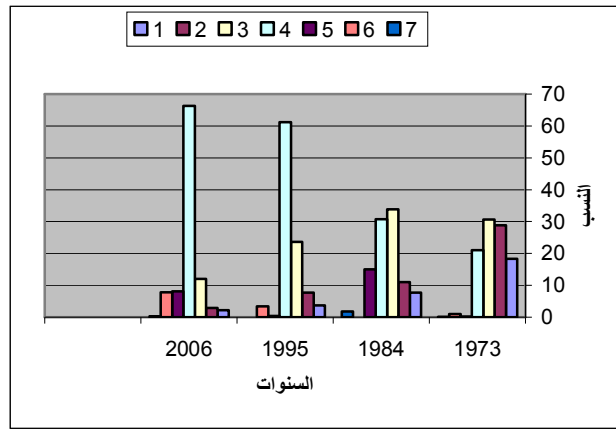
1. 2.3- أما متوسط العمر عند الزواج الأول لدى الإناث ممن هن في سن (15-49) حسب التعدادات الأربعة، فقد شهد ارتفاعاً واضحاً وخطيراً. فبعد أن بلغ المتوسط وفق تعداد 1973م (18.73 سنة)، ارتفع ليصل وفق التعدادات : 1984م، 1995م، 2006م - على التوالي - إلى (23.02 سنة)، (28.24 سنة)، (31.19 سنة). وتكمن خطورة هذه المتوسطات وبخاصة متوسط

2006م تجاوزته للفترات العمرية التي تكون فيها معدلات الخصوبة (Fertility) عالية لدى المرأة وبخاصة فترة العشرينيات.

## 2- الخصائص:

فيما يأتي عرض لبعض خصائص الذين لم يسبق لهم الزواج ممن هم في سن (15 فما فوق) من واقع التعدادات الأربعة :  
2.1- الحالة التعليمية \*\* :

الشكل البياني رقم 3 : الحالة التعليمية



2.1.1- يظهر الشكل البياني رقم (3) والجداول رقم (9، 10، 11، 12) أن نسب الذين لم يسبق لهم الزواج من الجنسين ترتفع بعامة في الفئات الآتية : أمي، يقرأ فقط، ويقرأ ويكتب. كما ترتفع بين حملة الشهادات: الابتدائية، الإعدادية، المتوسطة، وحملة المؤهل فوق الثانوي وأقل من الجامعي. بينما تقل بصورة واضحة بين حملة الشهادات الجامعية فما فوق. فالأميون والذين يقرأون فقط والذين يقرأون ويكتبون من الجنسين الذين لم يسبق لهم الزواج بلغت نسبتهم وفق تعداد 1973م (49.9%)، بينما بلغت حسب تعداد 1984م (18.7%)، وتعداد 1995م (11.4%)، وتعداد 2006م (5.1%). ويعزى هذا الانخفاض في نسب هذه الفئات إلى تطور التعليم بعامة في ليبيا وإلى سن القوانين التي جعلت من التعليم إلزاميا حتى نهاية المرحلة الإعدادية.

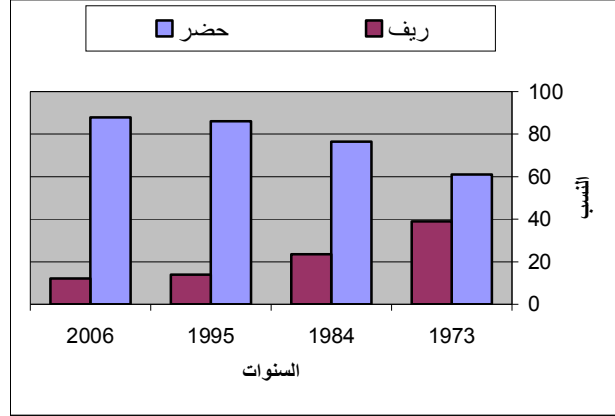
2. 1. 2- أما نسب الذين لم يسبق لهم الزواج من حملة الشهادة الابتدائية من الجنسين فقد كانت مرتفعة في التعدادين 1973م، 1984م إذ بلغت على التوالي: (30.6%)، (33.84%). غير أنها انخفضت في التعدادين 1995م، 2006م إذ بلغت على التوالي: (23.6%)، (12%). ويعزى سبب هذا الانخفاض إلى طبيعة النظام التعليمي الحالي في ليبيا الذي لم يعد يعترف بالابتدائية كشهادة، واعتمادها كمرحلة أولى في السلم التعليمي الليبي.

2. 1. 3- وبالنظر إلى حملة الشهادة الإعدادية، الثانوية، وفوق الثانوي وأقل من جامعي من الجنسين. يلحظ تصاعد نسب الذين لم يسبق لهم الزواج من حملة هذه الشهادات من تعداد إلى آخر. إذ جاءت النسب وفق التعدادات : 1973م، 1984م، 1995م، 2006م على النحو الآتي: (21.2%)، (45.7%)، (61.6%)، (74.3%).

2. 1. 4- و فيما يتعلق بحملة الشهادات الجامعية فما فوق من الجنسين، فإن نسب الذين لم يسبق لهم الزواج تعد محدودة ومنخفضة بصورة واضحة. فقد كانت النسب وفق التعدادات : 1973م، 1984م، 1995م، 2006م على النحو الآتي : (1.1%)، (1.75%)، (3.4%)، (8.5%). ويعزى هذا الانخفاض إلى تفضيل الليبيين حملة المؤهلات العلمية العالية عند الاختيار للزواج من الجنسين عن بقية المؤهلات الأخرى. ويدعم هذا التوجه نتائج الدراسة التي أجراها الباحث داخل مدينة الزاوية عام 1996م، حيث أكدت أن أعضاء العينة يفضلون عند الاختيار للزواج حملة الشهادات الجامعية فما فوق عن بقية المؤهلات<sup>(1)</sup>.

## 2. 2- الحالة الحضرية :

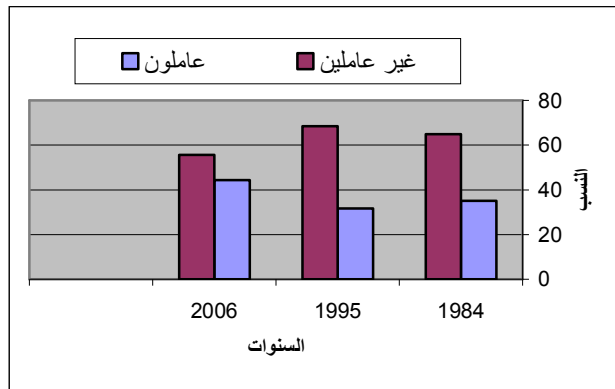
الشكل البياني رقم 4 : الحالة الحضرية



يتضح من الشكل البياني رقم (4) والجداول (13، 14، 15، 16) أن النسب المئوية للذين لم يسبق لهم الزواج ممن هم في سن (15 فما فوق) من الجنسين والمقيمون في الحضر أعلى بكثير من أولئك الذين يقيمون في الريف. إذ جاءت النسب وفق التعدادات : 1973م، 1984م، 1995م، 2006م على النحو الآتي : (61%)، (76.5%)، (84%)، (87.2%). ويرجع تأخر سن الزواج في الحضر عنه في الريف بعامة إلى اختلاف أسلوب الحياة، وظروف العمل والتعليم، والقيم السائدة، وإلى انتشار وسائل الترفيه..الخ.

## 2. 3- المساهمة في النشاط الاقتصادي:

الشكل البياني رقم 5 : المساهمة في النشاط الاقتصادي

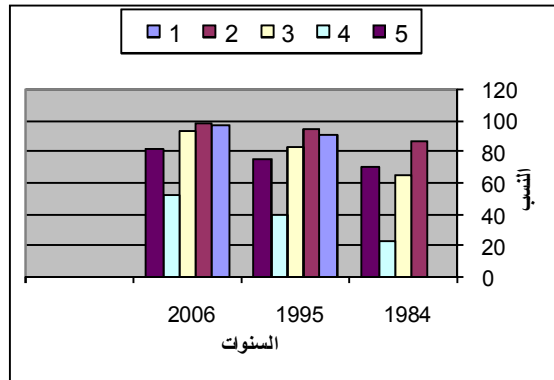




يتضح من الشكل البياني رقم (5) والجداول (17، 18، 19) أن النسب المئوية للذين لم يسبق لهم الزواج ممن هم في سن (15 فما فوق) من الجنسين غير العاملين اقتصادياً أعلى من أولئك الذين يعملون؛ إذ جاءت النسب وفق التعدادات : 1984م، 1995م، 2006م على النحو الآتي : (64.9%)، (68.4%)، (55.6%). كما يلحظ من الجداول أن النسب المئوية للإناث اللاتي لم يسبق لهن الزواج غير العاملات اقتصادياً أعلى بكثير من نسب العاملات. إذ جاءت النسب وفق التعدادات : 1984م، 1995م، 2006م على النحو الآتي : (83.6%)، (83.9%)، (70.9%). ويعزى ذلك إلى الأهمية التي يبديها الليبيون في الوقت الحالي لعمل المرأة، وما يدره من دخل يسهم في حل العديد من اختناقات الحياة اليومية وتكاليفها.

#### 4.2- الملتحقون بالدراسة ممن هم في سن (6-24) من واقع التعدادات 1984م، 1995م، 2006م\*\*\*\* :

الشكل البياني رقم 6 : الملتحقون بالدراسة



4.2.1- يعد الالتحاق بمختلف مراحل التعليم من العوامل المهمة في بروز مشكلة تأخر سن الزواج، وبخاصة مرحلة التعليم الجامعي، وهي المرحلة التي تبدأ عادة من سن (19-24). والنتائج التي يمكن استخلاصها من الشكل البياني رقم (6) والجداول (21، 22، 23) تؤكد أن ارتفاعاً واضحاً في نسب الالتحاق من الجنسين بمختلف مراحل التعليم من سن (6-24). كما تظهر الجداول أن نسب الالتحاق ترتفع لدى الإناث أكثر منها لدى الذكور في مختلف مراحل

التعليم وفق تعداد 2006م. فحسب التعدادات : 1984م، 1995م، 2006م كانت نسب الالتحاق بمختلف مراحل التعليم من الجنسين على النحو الآتي: (69.89%)، (74.95%)، (81.9%).

4.2. 2- سجل التحاق الذكور بمختلف مراحل التعليم ارتفاعاً ملحوظاً من تعداد إلى آخر. فحسب التعدادات 1984م، 1995م، 2006م كانت نسب الالتحاق على النحو الآتي: (76.34%)، (76.69%)، (81.2%).

4.2. 3- كما سجل الإناث ارتفاعاً واضحاً في نسب الالتحاق بمختلف مراحل التعليم من تعداد إلى آخر. فحسب التعدادات 1984م، 1995م، 2006م كانت نسب الالتحاق على النحو الآتي: (63.18%)، (73.15%)، (82.7%).

4.2. 4- وبالنظر إلى نسب الالتحاق بالتعليم الجامعي يتبين أن ارتفاعاً كبيراً سجل خلال العقود الثلاثة الماضية سواء على مستوى الجنسين أم على مستوى الذكور والإناث كل على حدة. مع ملاحظة أن الإناث سجلن نسبة التحاق أعلى من الذكور في تعداد 2006م. فعلى مستوى الجنسين كانت نسب الالتحاق وفق التعدادات : 1984م، 1995م، 2006م على النحو الآتي: (22.95%)، (39.42%)، (52.2%).

4.2. 5- ارتفاع نسبة الذكور الملتحقين بالتعليم الجامعي من تعداد إلى آخر. فقد كانت نسب الالتحاق وفق التعدادات : 1984م، 1995م، 2006م على النحو الآتي: (30.92%)، (41.19%)، (48.4%).

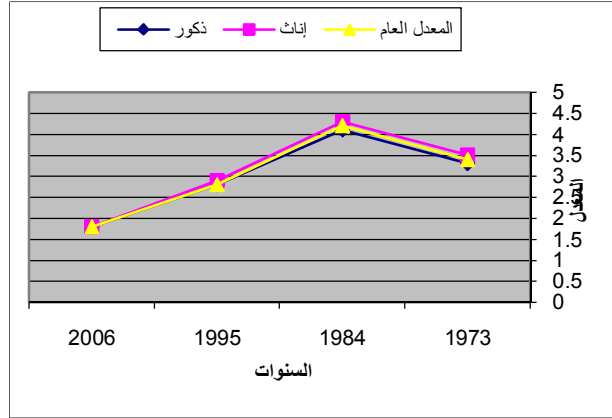
4.2. 6- ارتفاع نسبة الإناث الملتحقات بالتعليم الجامعي من تعداد إلى آخر. فقد كانت نسب الالتحاق وفق التعدادات : 1984م، 1995م، 2006م على النحو الآتي: (14.57%)، (37.61%)، (56.1%).

### 3- الآثار: انخفاض معدل النمو السكاني \*\*\*\* من واقع التعدادات الأربعة:

في مقدمة البحث تمت الإشارة إلى العديد من الآثار المترتبة على تأخر سن الزواج سواء على مستوى الفرد أم الأسرة أم المجتمع، ولكون هذه الآثار بحاجة إلى بحث مستفيض ودراسة معمقة، فإننا نقصر البحث هنا على أثر واحد من آثار هذه الظاهرة على المجتمع الليبي والمتمثل في انخفاض معدلات النمو السكاني.

إذ تلعب عوامل عديدة في الحد من معدلات النمو السكاني أو زيادته منها : الهجرة، الوفيات، والخصوبة. وبالنظر إلى الخصوبة ومعدلاتها فهي الأخرى ترتبط بالعديد من العوامل والمتغيرات المؤثرة فيها من حيث الزيادة والنقصان منها : نوعية التغذية، المرض

الشكل البياني رقم 7 : معدلات النمو السكاني



الرضاعة، الهجرة، سياسات تخطيط الأسرة، تحديد النسل أو تنظيمه، العمل، التعليم، بالإضافة إلى متغير تأخر سن الزواج موضوع هذا البحث. فتأخر سن الزواج يؤدي إلى انخفاض معدلات الخصوبة، وانخفاض معدلات الخصوبة يؤدي بالضرورة إلى انخفاض معدلات النمو السكاني. ولقد تبين فيما سبق أن المجتمع الليبي يشهد تأخراً في سن الزواج لدى الجنسين وبخاصة لدى الإناث، الأمر الذي أثر بصورة واضحة على معدلات الخصوبة التي بدورها أثرت على معدلات النمو السكاني بالمجتمع الليبي. هذه الحقيقة تؤيدها معدلات النمو التي تم احتسابها من واقع التعدادات السكانية الأربعة : 1973م، 1984م، 1995م، 2006م. فالشكل البياني رقم (7) والجدول رقم (24) يظهران انخفاضاً حاداً في هذه المعدلات. فبعد أن كان معدل النمو السنوي (4.2%) وفق تعداد 1973م، انخفض ليصل إلى أدنى مستوى له (1.8%) وفق تعداد 2006م.

#### 4- مناقشة ختامية واستنتاج:

1.4- تظهر نتائج هذا البحث والمراجعة المتأنية للأدبيات المتعلقة بالموضوع، أن النظام الأسري الليبي لا يختلف كثيراً عن النظم الأسرية بالمجتمعات الأخرى المتقدم منها والنامي التي

مرت بالتحديث، أو تلك التي مازالت تمر به، في العديد من الخصائص سواء على مستوى البناء أم الوظيفة أم المشكلات.

فمن الخصائص التي تشترك فيها النظم الأسرية المعاصرة بما في ذلك النظام الأسري الليبي: صغر حجم الأسرة، سيادة الأسرة النوواة، تقلص مستوى العلاقات القرابية، تغير دور المرأة، تقلص وظائف الأسرة حتى أن البعض حددها في أربع شملت: تنظيم الجنس والإنجاب، التنشئة، الدعم الاقتصادي والنفسي، منح المكانة الاجتماعية<sup>(2)</sup>. ومنهم من حددها في وظيفتين على نحو ما يرى تالكوت بارسونز هما: التنشئة الاجتماعية، وتحقيق الاستقرار في الشخصية<sup>(3)</sup>.

أما على مستوى المشكلات الاجتماعية، فإن النظم الأسرية المعاصرة في العديد من المجتمعات برزت بها مشكلات متشابهة منها: ظاهرة الطلاق<sup>(4)</sup> التي باتت ظاهرة عالمية تهدد الكيان الأسري، وظاهرة تأخر سن الزواج.

وللتدليل على ما سبق بيانه فيما يتعلق بهذه الظاهرة، أضع مقارنة بين نظامين أسريين مختلفين اختلافاً كبيراً في درجة تطورهما على سلم الحداثة، هما النظام الأسري الليبي والنظام الأسري الأمريكي.

ففي المجتمع الأمريكي كان متوسط العمر عند الزواج الأول عام 1950م عند الإناث (20.3) سنة، وعند الرجال (22.8) سنة. وفي عام 2000م بلغ متوسط العمر عند الزواج الأول عند الإناث (25) سنة، وعند الرجال (26.7) سنة<sup>(5)</sup>. ويرجع العديد من علماء الاجتماع الأمريكيين أسباب ذلك إلى الالتحاق بالتعليم ومواصلة الدراسة، وإلى ميل الناس من نوى الدخول المنخفضة إلى تأخير الزواج أو العدول عنه نهائياً<sup>(6)</sup>. كما يعزى تأخر سن الزواج في المجتمع الأمريكي إلى ظهور نمط جديد من الأسر ألا وهو المعاشية بدون زواج Cohabiting couples حيث يتعايش الرجل والمرأة تحت سقف واحد ولمدة طويلة في حياة زوجية وينجبون الأطفال دونما الدخول في علاقة رسمية عن طريق الزواج. وتظهر الإحصاءات أن حوالي (4.9) مليون شخص يتعايشون بدون زواج وأن نصف هذه الحالات ينتهي بالزواج، ونصفها الآخر ينتهي بالانفصال أو التعايش معاً خارج منظومة الزواج الرسمي<sup>(7)</sup>.

كما يعود تأخر سن الزواج بالمجتمع الأمريكي إلى تساهل المنظومة الثقافية بعامة والدينية بخاصة في التعامل مع العلاقات المثلية والزواج المثلي Gay Marriage. وتظهر بعض الدراسات التي أجريت بالخصوص أن قرابة (60 %) من الأمريكيين على الأقل يقبلون ويفهمون هذا النمط من العلاقات (8). أضف إلى كل ذلك أن الناس في المجتمع الأمريكي طوروا اتجاهات إيجابية حول الطلاق والعزوبية ولم يعودوا ينظرون إلى هذه الحالات على أنها وصمة عار Stigma (9).

2.4- المقارنة بين النظامين الأسريين الليبي والأمريكي فيما يخص هذه الظاهرة، قد يبدو من الوهلة الأولى أنها غير منطقية ومقبولة بسبب الفارق في درجة التطور على سلم الحداثة بين المجتمعين. لكن حالة الاستغراب هذه سرعان ما تتفصح إذا ما أمعنا النظر في الأسباب الموضوعية المؤدية لهذه الظاهرة بالمجتمعين. فالالتحاق بالتعليم ومواصلة الدراسة، الدخل، الحالة الحضرية، والتصنيع، والإقبال على التكنولوجيا وتوظيفها في عمومها عوامل يشترك فيها المجتمعان، وهذه الوضعية تسمح بدعم وتعميم بعض افتراضات الاتجاه التحديثي بل وتؤكد عليها.

3.4- المقارنة وبقدر ما تبينه من نقاط تشابه في الأسباب المؤدية لهذه الظاهرة، فإنها كذلك تشير إلى نقاط اختلاف بين المجتمعين، أي بين ثقافة تتساهل وتتسامح في إقامة علاقات معايشة وشراكة أسرية خارج نظام الزواج الرسمي، بل وتعترف بالعلاقات المثلية. وبين ثقافة تحرم هذه الممارسات تحريماً مطلقاً وتعد مرتكبيها بأشد العقوبات. هذه الوضعية تفصح عن خلل وظيفي تعاني منه هذه النظم تجاه تلبية احتياجات النظام الأسري وبخاصة في الحد من هذه الظاهرة.

#### 4.4- الاستنتاج:

أظهر البحث أنه وبالرغم من اختلاف المجتمعات في ثقافتها ودرجة تطورها على سلم الحداثة إلا أن ثمة عوامل موضوعية تلعب دورها في بروز هذه الظاهرة، الأمر الذي يسمح باستخلاص تعميمات تفسر الظاهرة وتدعم العديد من فرضيات الاتجاه التحديثي. كما أن البحث أظهر أن المجتمع الليبي يعاني من ظاهرة تأخر سن الزواج، وأنها تشكل خلافاً وظيفياً في النظام الأسري الليبي، وأن هذا الخلل لا يسأل عنه النظام الأسري وحده، بل تسأل عنه النظم الأخرى المطالبة باحتواء التغيرات والتجديدات التي تطل هذا النظام وتفي بمتطلباته، والمتطلبات الوظيفية للبناء الاجتماعي الكلي.

جدول رقم (1) يبين توزيع السكان الليبيين ممن هم

في سن (15 فما فوق) حسب الحالة الزوجية والجنس من واقع تعداد 1973م<sup>(1)</sup>

النسبة	المجموع	النسبة	إناث	النسبة	ذكور	الجنس الحالة الزوجية
21.6	214832	12.5	59650	29.9	155182	لم يسبق لهم الزواج
69.4	692141	72	343907	67.1	348234	متزوجون
2.6	25692	3.8	17985	1.5	7707	مطلقون
6.3	63246	11.7	55767	1.4	7479	أرامل
0.1	852	0.01	56	0.1	284	غير مبين
100	996763	100	477877	100	518886	المجموع

(1) مصلحة الإحصاء والتعداد. التعداد العام للسكان: النتائج النهائية (1973)، ص 8

جدول رقم (2) يبين توزيع السكان الليبيين ممن هم

في سن (15 فما فوق) حسب الحالة الزوجية والجنس من واقع تعداد 1984م<sup>(1)</sup>

النسبة	المجموع	النسبة	إناث	النسبة	ذكور	الجنس الحالة الزوجية
38.4	623300	32	252356	44.6	370944	لم يسبق لهم الزواج
54.8	887589	56	440708	53.7	446881	متزوجون
1.8	28925	2.8	22054	0.8	6871	مطلقون
5	80306	9.2	72925	0.9	7381	أرامل
100	1620120	100	788043	100	832077	المجموع

(1) مصلحة الإحصاء والتعداد. التعداد العام للسكان: النتائج النهائية (1984)، ص 136.

جدول رقم (3) يبين توزيع السكان الليبيين ممن هم

في سن (15 فما فوق) حسب الحالة الزوجية والجنس من واقع تعداد 1995م<sup>(1)</sup>

النسبة	المجموع	النسبة	إناث	النسبة	ذكور	الجنس الحالة الزوجية
52.7	1409501	48.2	634294	57	775207	لم يسبق لهم الزواج
42.4	1134450	42.8	562455	42	571995	متزوجون
1.1	29623	1.8	23924	0.4	5699	مطلقون
3.8	101902	7.2	94066	0.6	7836	أرامل
100	2675476	100	1314739	100	1360737	المجموع

(1) مصلحة الإحصاء والتعداد. التعداد العام للسكان: النتائج النهائية (1995)، ص 51

جدول رقم (4) يبين توزيع السكان الليبيين ممن هم في سن (15 فما فوق) حسب الحالة الزوجية والجنس من واقع تعداد 2006م<sup>(1)</sup>

النسبة	المجموع	النسبة	إناث	النسبة	ذكور	الجنس الحالة الزوجية
53.6	1957519	49.3	890810	57.8	1066709	لم يسبق لهم الزواج
42	1535868	42.8	772349	41.3	763519	متزوجون
0.8	27738	1.3	22888	0.3	4850	مطلقون
3.6	131194	6.6	119787	0.6	11407	أرامل
100	3652319	100	1805834	100	1846485	المجموع

(1) مصلحة الإحصاء والتعداد. التعداد العام للسكان: النتائج النهائية (2006)، ص 55

جدول رقم (5) يبين توزيع السكان الليبيين ممن هم في سن (15 فما فوق) والذين لم يسبق لهم الزواج حسب فئات العمر والجنس من واقع تعداد 1973م<sup>(1)</sup>

نسبة العزاب			السكان الذين لم يسبق لهم الزواج			عدد السكان الليبيين			فئات العمر	
المجموع	إناث	ذكور	المجموع	إناث	ذكور	المجموع	إناث	ذكور		
0.8005	0.6036	0.9789	135532	48608	86924	169317	80524	88793	19 - 15	
0.4083	0.1198	0.6761	55477	7833	47644	135874	65406	70468	24 - 20	
0.1243	0.0256	0.2228	15101	1552	13549	121502	60682	60820	29 - 25	
0.0348	0.0161	0.0569	3415	499	2916	98248	47030	51218	34 - 30	
0.0162	0.0006	0.0261	1652	318	1334	101815	50608	51207	39 - 35	
0.0126	0.0055	0.0188	1051	214	837	83306	38688	44618	44 - 40	
0.0100	0.0051	0.0143	736	176	560	73525	34416	39109	49 - 45	
0.0090	0.0046	0.0129	477	115	362	53014	24937	28077	54 - 50	
0.0086	0.0044	0.0125	1391	335	1056	160162	75586	84576	55 فما فوق	
0.2155	0.1248	0.2991	214832	59650	155182	996763	477877	518886	المجموع	
1.4067	0.7763	1.9939	مجموع نسب العزاب من سن (15 - 49)							
21.77	18.73	24.62	متوسط العمر عند الزواج الأول *							

(1) استخلص هذا الجدول من الجدولين (5، 45). أنظر: مصلحة الإحصاء والتعداد. التعداد العام للسكان: النتائج النهائية (1973)، ص 5، ص 57.

جدول رقم (6) يبين توزيع السكان الليبيين ممن هم في سن (15 فما فوق) والذين لم يسبق لهم الزواج حسب فئات العمر والجنس من واقع تعداد 1984م<sup>(1)</sup>

فئات العمر	عدد السكان الليبيين			السكان الذين لم يسبق لهم الزواج			نسبة العزاب		
	المجموع	إناث	ذكور	المجموع	إناث	ذكور	المجموع	إناث	ذكور
19 - 15	370355	181232	189123	351611	164662	186949	0.9494	0.9086	0.9885
24 - 20	277458	135261	142197	192210	67758	124452	0.6928	0.5009	0.8752
29 - 25	183029	87802	95227	58194	13877	44317	0.3179	0.1580	0.4654
34 - 30	138997	68752	70245	12313	3036	9277	0.0886	0.0442	0.1321
39 - 35	117350	58129	59221	3099	962	2137	0.0264	0.0165	0.0361
44 - 40	105211	50282	54929	1551	494	1057	0.0147	0.0098	0.0192
49 - 45	92808	43824	48984	1080	395	685	0.0116	0.0090	0.0139
54 - 50	84561	41187	43374	841	297	544	0.0099	0.0072	0.0125
55 فما فوق	250351	121574	128777	2401	875	1526	0.0095	0.0072	0.0118
المجموع	1620120	788043	832077	623300	252356	370944	0.3847	0.3202	0.4458
مجموع نسب العزاب من سن (15- 49)									
متوسط العمر عند الزواج الأول									
25.29      23.02      27.35									

(1) استخلص هذا الجدول من الجدول رقم (17). انظر: مصلحة الإحصاء والتعداد. التعداد العام للسكان: النتائج النهائية (1984)، ص7

جدول رقم (7) يبين توزيع السكان الليبيين ممن هم في سن (15 فما فوق) والذين لم يسبق لهم الزواج حسب فئات العمر والجنس من واقع تعداد 1995م<sup>(1)</sup>

فئات العمر	عدد السكان الليبيين			السكان الذين لم يسبق لهم الزواج			نسبة العزاب		
	المجموع	إناث	ذكور	المجموع	إناث	ذكور	المجموع	إناث	ذكور
19 - 15	582472	287152	295320	576972	282284	294688	0.9906	0.9830	0.9979
24 - 20	507527	250370	257157	457356	205847	251509	0.9011	0.8222	0.9780
29 - 25	390383	193843	196540	254392	97083	157309	0.6516	0.5008	0.8004
34 - 30	286222	141383	144839	89618	35197	54421	0.3131	0.2489	0.3757
39 - 35	196555	96063	100492	20103	9282	10821	0.1022	0.0966	0.1077
44 - 40	132721	66628	66093	4601	2057	2544	0.0347	0.0308	0.0385
49 - 45	127193	63948	63245	2134	884	1250	0.0168	0.0138	0.0198
54 - 50	104458	48340	56118	1106	415	691	0.0106	0.0086	0.0123
55 فما فوق	347945	167012	180933	3219	1245	1974	0.0092	0.0074	0.0109
المجموع	2675476	1314739	1360737	1409501	634294	775207	0.5268	0.4824	0.5696
مجموع نسب العزاب من سن (15- 49)									
متوسط العمر عند الزواج الأول *									
29.8      28.24      31.3									

(1) استخلص هذا الجدول من الجدول رقم (24). انظر: مصلحة الإحصاء والتعداد. التعداد العام للسكان: النتائج النهائية (1995)، ص53.



جدول رقم ( 8 ) يبين توزيع السكان الليبيين ممن هم في سن (15 فما فوق)

والذين لم يسبق لهم الزواج حسب فئات العمر والجنس من واقع تعداد 2006م<sup>(1)</sup>

فئات العمر	عدد السكان الليبيين			السكان الذين لم يسبق لهم الزواج			نسبة العزاب		
	المجموع	إناث	ذكور	المجموع	إناث	ذكور	المجموع	إناث	ذكور
19 - 15	573026	282458	290568	564677	275451	289226	0.9854	0.9752	0.9954
24 - 20	573287	283624	289663	526048	240534	285514	0.9176	0.8481	0.9857
29 - 25	566458	279357	287101	425563	168190	257373	0.7513	0.6021	0.8965
34 - 30	492828	243953	248875	259187	105962	153225	0.5259	0.4344	0.6157
39 - 35	390800	195472	195328	115290	61731	53559	0.2950	0.3158	0.2742
44 - 40	281849	140977	140872	40636	25689	14947	0.1442	0.1822	0.1061
49 - 45	199142	98489	100653	12705	7255	5450	0.0638	0.737	0.0541
54 - 50	132619	67942	64677	4276	1978	2298	0.0322	0.0291	0.0355
55 فما فوق	442310	213562	228748	9137	4020	5117	0.0207	0.0188	0.0224
المجموع	3652319	1805834	1846485	1957519	890810	1066709	0.5360	0.4933	0.5777
مجموع نسب العزاب من سن (15 - 49)									
متوسط العمر عند الزواج الأول *									
	3.6832	3.4315	3.9277				32.58	31.19	33.92

(1) استخلص هذا الجدول من الجدول رقم (24). أنظر: مصلحة الإحصاء والتعداد. التعداد العام للسكان: النتائج النهائية (2006)، ص 57

جدول رقم ( 9 ) يبين توزيع السكان الليبيين الذين لم يسبق لهم الزواج ممن هم

في سن (15 فما فوق) حسب الحالة التعليمية والجنس من واقع تعداد 1973م<sup>(1)</sup>

الحالة التعليمية	الجنس	ذكور	النسبة	إناث	النسبة	المجموع	النسبة
أمي		15596	10	23755	39.8	39351	18.3
يقرأ فقط		600	0.4	208	0.3	808	0.4
يقرأ ويكتب		45689	29.4	14852	25	60541	28.2
الشهادة الابتدائية		53421	34.4	12400	20.8	65821	30.6
الشهادة الإعدادية والثانوية		36782	23.7	8146	13.6	44928	21
مؤهل فوق ثانوي و أقل من جامعي		469	0.3	24	0.04	493	0.2
الشهادة الجامعية: بكالوريوس وليسانس		2064	1.3	173	0.3	2237	1
دبلوم دراسات عليا وشهادة ماجستير ودكتوراه		243	0.2	21	0.04	264	0.1
غير مبين		318	0.2	71	0.1	389	0.2
المجموع		155182	100	59650	100	214832	100

(1) مصلحة الإحصاء والتعداد. التعداد العام للسكان: النتائج النهائية (1973)، ص 58

جدول رقم ( 10 ) يبين توزيع السكان الليبيين الذين لم يسبق لهم الزواج ممن هم في سن ( 15 فما فوق ) حسب الحالة التعليمية والجنس من واقع تعداد 1984م<sup>(1)</sup>

النسبة	المجموع	النسبة	إناث	النسبة	ذكور	الجنس	الحالة التعليمية
7.65	47707	14.2	35887	3.2	11820		أمي
0.23	1491	0.3	828	0.2	663		يقرأ فقط
10.83	67511	13.7	34636	8.8	32875		يقرأ ويكتب
33.84	210927	31.7	80133	35.3	130794		الشهادة الابتدائية
30.7	191355	26.8	67621	33.3	123734		الشهادة الإعدادية والثانوية
15	93395	12.4	31211	16.8	62184		مؤهل فوق ثانوي وأقل من جامعي
0.00	3	0.00	1	0.00	2		الشهادة الجامعية: بكالوريوس وليسانس
1.75	10911	0.8	2039	2.4	8872		دبلوم دراسات عليا وشهادة ماجستير ودكتوراه
100	623300	100	252356	100	370944		المجموع

(1) مصلحة الإحصاء والتعداد. التعداد العام للسكان: النتائج النهائية (1984)، ص 141.

جدول رقم ( 11 ) يبين توزيع السكان الليبيين الذين لم يسبق لهم الزواج ممن هم

في سن ( 15 فما فوق ) حسب الحالة التعليمية والجنس من واقع تعداد 1995م<sup>(1)</sup>

النسبة	المجموع	النسبة	إناث	النسبة	ذكور	الجنس	الحالة التعليمية
3.7	52637	6	38153	1.8	14484		أمي
7.7	109157	9.4	59745	6.3	49412		دون الابتدائية
23.6	332270	22	139774	24.8	192496		الشهادة الابتدائية
36.6	515801	36.5	231317	36.7	284484		الشهادة الإعدادية
24.6	346373	23	146250	25.8	200123		الشهادة الثانوية
0.4	5793	0.2	1260	0.6	4533		مؤهل فوق ثانوي وأقل من جامعي
3.4	47351	2.8	17761	3.8	29590		الشهادة الجامعية فما فوق
0.00	118	0.00	33	0.01	85		غير مبين
100	1409500	100	634293	100	775207		المجموع

(1) مصلحة الإحصاء والتعداد. التعداد العام للسكان: النتائج النهائية (1995)، ص 146.

جدول رقم (12) يبين توزيع السكان الليبيين الذين لم يسبق لهم الزواج ممن هم في سن (15 فما فوق) حسب الحالة التعليمية والجنس من واقع تعداد 2006م<sup>(1)</sup>

الحالة التعليمية	الجنس	ذكور	النسبة	إناث	النسبة	المجموع	النسبة
أمي		14090	1.3	28636	3.2	42726	2.2
دون الابتدائية		28241	2.6	29467	3.3	57708	2.9
الشهادة الابتدائية		134256	12.6	99891	11.2	234147	12
الشهادة الإعدادية		388217	36.4	301522	33.8	689739	35.2
الشهادة الثانوية		330590	31	276849	31.1	607439	31
مؤهل فوق ثانوي وأقل من جامعي		87959	8.2	71539	8	159498	8.1
الشهادة الجامعية: بكالوريوس وليسانس		75580	7	76727	8.6	152307	7.8
دبلوم دراسات عليا		1876	0.2	990	0.1	2866	0.14
شهادة ماجستير		1891	0.2	875	0.1	2766	0.14
شهادة دكتوراه		451	0.04	421	0.04	872	0.05
غير ذلك وغير مبين		3558	0.33	3893	0.4	7451	0.38
المجموع		1066709	100	890810	100	1957519	99.9

(1) استخلص هذا الجدول من الجدول رقم (26: 1-2). انظر: مصلحة الإحصاء والتعداد. التعداد العام للسكان: النتائج النهائية (2006)، ص ص 127-128.

جدول رقم (13) يبين توزيع السكان الليبيين الذين لم يسبق لهم الزواج

ممن هم في سن (15 فما فوق) حسب الحالة الحضرية والجنس من واقع تعداد 1973م<sup>(1)</sup>

الحالة الحضرية	الجنس	ذكور	النسبة	إناث	النسبة	المجموع	النسبة
حضر		92786	60	38174	64	130960	61
ريف		62396	40	21476	36	83872	39
المجموع		155182	100	59650	100	214832	100

(1) مصلحة الإحصاء والتعداد. التعداد العام للسكان: النتائج النهائية (1973)، ص 55.

جدول رقم (14) يبين توزيع السكان الليبيين الذين لم يسبق لهم الزواج

ممن هم في سن (15 فما فوق) حسب الحالة الحضرية والجنس من واقع تعداد 1984م<sup>(1)</sup>

الحالة الحضرية	الجنس	ذكور	النسبة	إناث	النسبة	المجموع	النسبة
حضر		282102	76	194987	77.3	477089	76.5
ريف		88842	24	57369	22.7	146211	23.5
المجموع		370944	100	252356	100	623300	100

(1) مصلحة الإحصاء والتعداد. التعداد العام للسكان: النتائج النهائية (1984)، ص 137.

**جدول رقم (15) يبين توزيع السكان الليبيين الذين لم يسبق لهم الزواج ممن هم في سن (15 فما فوق) حسب الحالة الحضرية والجنس من واقع تعداد 1995م<sup>(1)</sup>**

الحالة الحضرية	الجنس	ذكور	النسبة	إناث	النسبة	المجموع	النسبة
حضر		666481	86	544786	86	1211267	86
ريف		108726	14	89507	14	198233	14
المجموع		775207	100	634293	100	1409500	100

(1) مصلحة الإحصاء والتعداد. التعداد العام للسكان: النتائج النهائية (1995)، ص 146.

**جدول رقم (16) يبين توزيع السكان الليبيين الذين لم يسبق لهم الزواج ممن هم في سن (15 فما فوق) حسب الحالة الحضرية والجنس من واقع تعداد 2006م<sup>(1)</sup>**

الحالة الحضرية	الجنس	ذكور	النسبة	إناث	النسبة	المجموع	النسبة
حضر		938627	88	779388	87.5	1718015	87.8
ريف		128082	12	111422	12.5	239504	12.2
المجموع		1066709	100	890810	100	1957519	100

(1) مصلحة الإحصاء والتعداد. التعداد العام للسكان: النتائج النهائية (2006)، ص 127.

**جدول رقم (17) يبين توزيع السكان الليبيين ممن هم في سن (15 فما فوق) الذين لم يسبق لهم الزواج حسب المساهمة في النشاط الاقتصادي والجنس من واقع تعداد 1984م<sup>(1)</sup>**

الجنس	ذكور	النسبة	إناث	النسبة	المجموع	النسبة
العاملون اقتصادياً	177715	48	41274	16.4	218989	35.1
غير العاملين اقتصادياً	193229	52	211082	83.6	404311	64.9
المجموع	370944	100	252356	100	623300	100

(1) مصلحة الإحصاء والتعداد. التعداد العام للسكان: النتائج النهائية (1984)، ص 184.

**جدول رقم (18) يبين توزيع السكان الليبيين ممن هم في سن (15 فما فوق) الذين لم يسبق لهم الزواج حسب المساهمة في النشاط الاقتصادي والجنس من واقع تعداد 1995م<sup>(1)</sup>**

الجنس	ذكور	النسبة	إناث	النسبة	المجموع	النسبة
العاملون اقتصادياً	343951	44.4	101867	16.1	445818	31.6
غير العاملين اقتصادياً	431256	55.6	532426	88.9	963682	68.4
المجموع	775207	100	634293	100	1409500	100

(1) استخلص هذا الجدول من الجدول (50: 1-3). انظر : مصلحة الإحصاء والتعداد. التعداد العام للسكان: النتائج النهائية (1995)، ص 180.

جدول رقم (19) يبين توزيع السكان الليبيين ممن هم في سن (15 فما فوق) الذين لم يسبق لهم الزواج حسب المساهمة في النشاط الاقتصادي والجنس من واقع تعداد 2006 م<sup>(1)</sup>

النسبة	المجموع	النسبة	إناث	النسبة	ذكور	الجنس المساهمة في النشاط الاقتصادي
44.4	868756	29.1	259370	57.1	609386	العاملون اقتصادياً
55.6	1088763	70.9	631440	42.9	457323	غير العاملين اقتصادياً
100	1957519	100	890810	100	1066709	المجموع

(1) استخلص هذا الجدول من الجدول رقم (26: 1-2). انظر: مصلحة الإحصاء والتعداد. التعداد العام للسكان: النتائج النهائية (2006)، ص ص 155-

.156

جدول رقم (20) يبين توزيع السكان الليبيين ممن هم في سن (6 - 24) الملتحقين بالدراسة حسب الجنس تعداد 1984 م<sup>(1)</sup>

نسبة الالتحاق			الملتحقون بالدراسة			السكان الليبيين			الجنس الملتحقون بالمدارس والجامعات
المجموع	إناث	ذكور	المجموع	إناث	ذكور	المجموع	إناث	ذكور	
86.98	82.70	91.11	875383	409004	466379	100442	494567	511875	15 - 6
64.92	49.12	80.12	142331	52789	89542	219226	107462	111764	18 - 16
22.95	14.57	30.92	78776	24410	54366	343303	167509	175794	24 - 19
69.89	63.18	76.34	1096490	486203	610287	1568971	769538	799433	المجموع

(1) مصلحة الإحصاء والتعداد. التعداد العام للسكان: النتائج النهائية (1984)، ص 68.

جدول رقم (21) يبين توزيع السكان الليبيين ممن هم في سن (6 - 24) الملتحقين بالدراسة حسب الجنس تعداد 1995 م<sup>(1)</sup>

نسبة الالتحاق			الملتحقون بالدراسة			السكان الليبيين			الجنس الملتحقون بالمدارس والجامعات
المجموع	إناث	ذكور	المجموع	إناث	ذكور	المجموع	إناث	ذكور	
90.27	89.96	90.57	734843	361173	373670	814063	401471	412592	12 - 6
94.14	91.33	96.86	338428	161546	176882	359493	176884	182609	15 - 13
82.38	78.29	86.36	286337	134067	152270	347576	171254	176322	18 - 16
39.42	37.61	41.19	243656	114751	128905	618030	305078	312952	24 - 19
74.95	73.15	76.69	1603264	771537	831727	2139162	1054687	1084475	المجموع

(1) مصلحة الإحصاء والتعداد. التعداد العام للسكان: النتائج النهائية (1995)، ص 46.

جدول رقم ( 22 ) يبين توزيع السكان الليبيين ممن هم في سن ( 6 - 24 ) الملتحقين بالدراسة حسب الجنس تعداد 2006م<sup>(1)</sup>

نسبة الالتحاق			الملتحقون بالدراسة			السكان الليبيين			الجنس الملتحقون بالمدارس والجامعات
المجموع	إناث	ذكور	المجموع	إناث	ذكور	المجموع	إناث	ذكور	
96.4	96.2	96.5	716777	350948	365829	743702	364624	379078	12 - 6
98.5	98	99	330139	160887	169272	335149	164190	170959	15 - 13
93.8	91.8	95.7	323396	156024	167372	344790	169931	174859	18 - 16
52.2	56.1	48.4	358618	190604	168014	687282	339884	347398	24 - 19
81.9	82.7	81.2	1728930	858443	870487	2110923	1038629	1072294	المجموع

(1) مصلحة الإحصاء والتعداد. التعداد العام للسكان: النتائج النهائية (2006)، ص 49.

جدول رقم ( 23 ) يبين حجم السكان في ليبيا ومعدلات النمو السنوي من واقع التعدادات السنوية 1973-2006م

متوسط معدل النمو السنوي	تعداد السكان الليبيين			السنة		
	المجموع	إناث	ذكور			
3.4	3.5	3.3	2052372	994453	1057919	(1) 1973
4.2	4.3	4.13	3231059	1579497	1651562	(2) 1984
2.8	2.86	2.75	4389739	2158660	2231079	(3) 1995
1.8	1.8	1.76	5298152	2610639	2687513	(4) 2006

المصدر:

- (1) مصلحة الإحصاء والتعداد. التعداد العام للسكان: النتائج النهائية (1973)، ص 5.
- (2) مصلحة الإحصاء والتعداد. التعداد العام للسكان: النتائج النهائية (1984)، ص 67.
- (3) الهيئة الوطنية للمعلومات والتوثيق. التعداد العام للسكان: النتائج النهائية (1995)، ص 40.
- (4) الهيئة العامة للمعلومات. التعداد العام للسكان: النتائج النهائية (2006)، ص 41.

### هوامش البحث:

- \* هي السن التي تكون فيها المرأة قادرة على الحمل والولادة ( Fecundity )
- \*\* استخراج متوسط العمر عند الزواج الأول من سن (15-49) وفق المعامل الإحصائي: /
- S.M.A.M = Rs2 - Rs1 RM
- \*\*\* تشير الأرقام داخل الشكل البياني على المستويات التعليمية الأتية: 1- أمي . 2- دون الابتدائية وتضم : يقرأ ، يقرأ ويكتب . 3- الشهادة الابتدائية. 4- حملة الشهادة الإعدادية والثانوية . 5- فوق الثانوية ودون الجامعي. 6- الشهادة الجامعية . 7- دبلوم دراسات عليا فما فوق . ويلحظ أنه قد تم دمج بعض المستويات مع بعض وذلك بسبب عدم اتفاق التعدادات في عرض موحد لها.
- 1- محمود سالم جدور . صراع القيم بين الأباء والأبناء: دراسة ميدانية لاتجاهات الأسرة الليبية حول بعض القيم المرتبطة بالزواج. (رسالة ماجستير منشورة). الزاوية: جامعة السابع من أبريل (سابقاً)، 2007م ، ص 163.
- \*\*\*\* تشير الأرقام داخل الشكل البياني إلى مستويات الالتحاق المدرسي الأتية : 1- المرحلة الابتدائية . 2- المرحلة الإعدادية . 3- المرحلة الثانوية. 4- المرحلة الجامعية . 5- نسبة الالتحاق العامة لكل تعداد.
- \*\*\*\*\* تم احتساب معدل النمو السكاني لكل تعداد وفق الإحصائي الآتي:  $\text{Log} (1 + r) 1/t$
- $\text{Log} ( PT / Po )$
- كما أن مفهوم الخصوبة (Fertility) يشير باختصار إلى عدد المواليد الأحياء.
- 2- D. Kendall. Sociology In Our Time. 6 ed. New York: Thomson Learning , Inc. 2007. p 326.
- 3- نقلا عن : أنتوني غدنز . علم الاجتماع . ترجمة فايز الصباغ . ط4. بيروت: العربية للترجمة ، 2005م . ص 258 .
- 4- للإطلاع على عالمية ظاهرة الطلاق في العالم وخطورتها . انظر : محمود سالم جدور . ظاهرة الطلاق في العالم : عرض لمؤشرات كمية. المجلة الجامعة ، عد 10 . جامعة السابع من أبريل (سابقاً) ، 2008م . ص ص 209 - 230 .

- 5- W. Kornblum. Sociology In a Changing World. 8 ed. Belmont : Thomson Learning , Inc. 2008. P 388.
- 6- Ibid. , p. 388.
- 7- Ibid. , p. 388.
- 8- Ibid. , p. 400
- 9- J.M. Shepard. Sociology . Minnesota; West Publishing Company , 1980. P. 284
- 10- مصلحة الإحصاء والتعداد. التعداد العام للسكان:النتائج النهائية (1973) .ص-ص 5-58
- 11- مصلحة الإحصاء والتعداد. التعداد العام للسكان:النتائج النهائية (1984) . ص-ص 7-184
- 12- الهيئة الوطنية للمعلومات والتوثيق. التعداد العام للسكان:النتائج النهائية (1995) .ص-ص 40-182
- 13- الهيئة العامة للمعلومات. التعداد العام للسكان:النتائج النهائية (2006) .ص-ص 40-156.