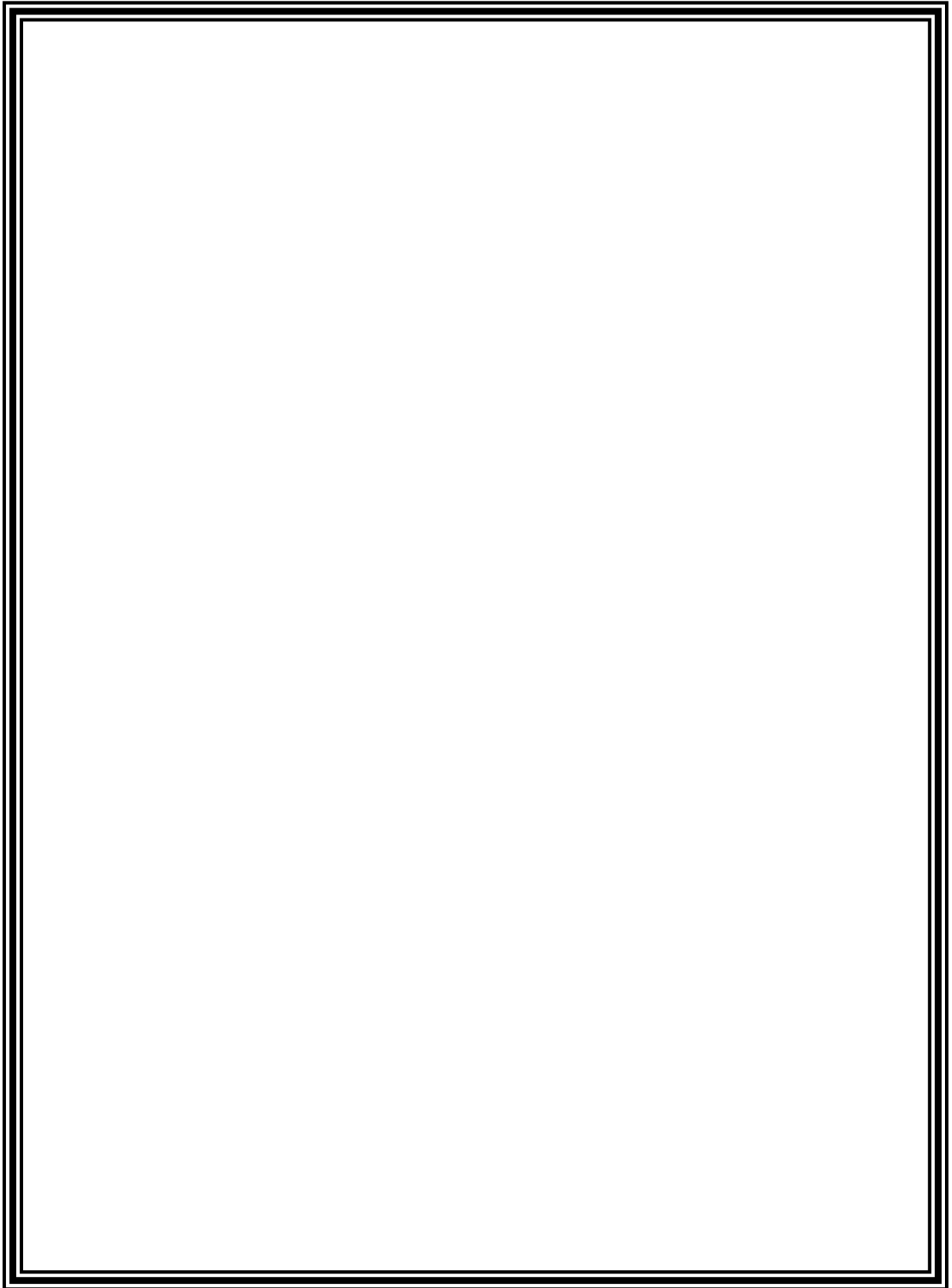


الدراسات الفنية



**النمط السائد في نتائج طلبة قسم التربية الفنية
على وفق نظرية ريسو-هدسون في مادة الإنشاء
التصويري**

**الأستاذ المساعد الدكتورة
صباح قيس الياصري
جامعة الكوفة - كلية التربية**

**المدرس المساعد
نور مجبل عزيز**



النمط السائد في نتاجات طلبة قسم التربية الفنية على وفق نظرية ريسو-هدسون في مادة الإنشاء التصويري

The prevailing pattern in the products of students of the Department of Art Education according to the Risso–Hudson theory in the subject of graphic construction

المدرس المساعد
نور مجبل عزيز

Noor Mejbel Azeez
noormjart7@gmail.com

الأستاذ المساعد الدكتورة
صبيا قيس ياسري
جامعة الكوفة - كلية التربية

Asst. Prof. Dr. Saba Qays Al-Yasiry
saba.abdulhussein@uokufa.edu.iq

ملخص:
يهدف البحث الى تعرف النمط السائد في نتاجات طلبة قسم التربية الفنية على وفق نظرية ريسو-هدسون في مادة الإنشاء التصويري، فيما تناولت حدود البحث النمط السائد في نتاجات طلبة قسم التربية الفنية على وفق نظرية ريسو-هدسون في مادة الإنشاء التصويري، في جامعة الكوفة، كلية التربية، قسم التربية الفنية، المرحلة الثالثة، للسنة الدراسية ٢٠١٨-٢٠١٩، اشتمل الإطار النظري على مبحثين المبحث الأول تناول مفهوم النمط ونظرية ريسو-هدسون، اما المبحث الثاني فقد تناول الإنشاء التصويري وعناصره، اما الاطار الاجرائي اشتمل مجتمع

البحث (طلبة المرحلة الثالثة) قسم التربية الفنية للعام الدراسي ٢٠١٨-٢٠١٩، اذ بلغ عددهم (٢٠) طالب وطالبة، وبذلك اصبحت عينة البحث (٢٠) إنموذج) لصغر حجم المجتمع، وقد استخدمت الباحثتان المنهج الوصفي التحليلي، منهجا للدراسة. وتوصلت الباحثتان إلى جملة من النتائج كان من اهمها: تصدر نمط المنقرد لحصوله على أعلى نسبة مئوية وذلك لكونه يتضمن السمات خاصة بالعمليات النفسية المتعلقة بالحساسية الفردية، والتفرد في الشخصية، والتعبير عن الذات، الميل الى العزلة، الحدس، الإبداع الفني، وان أشخاص الذين تسود في نتاجاتهم هذا النمط

النمط السائد في نتائج طلبة قسم التربية الفنية

١. أنها دراسة لاستخلاص مميزات نتائج الطلبة في قسم التربية الفنية بمادة الإنشاء التصويري.

٢. الرغبة في أن تكون هذه الدراسة تفهم أهمية نظرية ريسو-هدسون كونها تقوم بتقسيم الشخصية الإنسانية الى تسعة أنماط رئيسية للشخصية، فيمكن تمييزها عن طريق ملاحظة أشكال السلوك التي يسلك بها الفرد.

٣. تقديم مادة نظرية جديدة حول ربط بين نظرية ريسو-هدسون ونتائج الطلبة، كما يساعد في معرفة أنماط شخصيات الطلبة وتنمية ميول الطلبة لتزويدهم بالمعلومات والمهارات لحثهم على الإبداع والابتكار.

وقد وجدت الباحثتان أنّ هناك حاجة ماسة لهذه الدراسة تتمثل في امكانية تناول الموضوع من منظور اجرائي جديد يلبي الحاجات التالية:

١. هذا البحث قد يشكل إضافة إلى مكتباتنا بما يفيد الباحثين في مجال الفنون وطلاب الدراسات العليا والأولية.

٢. رفد المكتبة العربية العامة والمتخصصة بجهد علمي وفني يتم من خلاله التعريف باحد اهم نظريات السلوك والشخصية وانعكاساتها في النتائج الفنية للطلاب.

هدف البحث: تعرف النمط السائد في نتائج طلبة قسم التربية الفنية/ جامعة الكوفة على وفق نظرية ريسو-هدسون في مادة الإنشاء التصويري.

يميلون الى التعبير عن أنفسهم من خلال نتائجهم الفنية.

مشكلة البحث:

نظرية ريسو- هيدسون تتسم بحدائتها وعدم وجود دراسات لها تخص قياس الشخصية من خلال نتائج الشخصية الإنسانية وخاصة من خلال الفنون التشكيلية، ومادة الإنشاء التصويري تحتاج قدرة فنية كالقدرة العقلية التي يتمتع بها الأفراد على اختلاف عمرهم أو قابليتهم أو خبراتهم وأن القدرة على التذوق الجمالي وعلى الإبداع الفني كامن في كل شخص وقابلة للنمو بالتدريب والتهديب، ومع كل ما يبذله المختصون من جهود علمية وفنية، نلاحظ اختلافا في مستوى الفني للطلبة وهذا ما يحدده النمط في نتائج الطلبة، وفي مادة الإنشاء التصويري يتدرب الطالب على إنتاج عمل فني متكامل معبر عن قدرة الطالب في التكوين الفني، وهنا تبرز مشكلة البحث الحالي في إمكانية تقسيم الطلبة الى تسعة أنماط واضحة ومحددة من خلال النتائج الفنية على وفق نظرية ريسو-هدسون وذلك على وفق التساؤل الآتي: ما النمط السائد في نتائج طلبة قسم التربية الفنية/ جامعة الكوفة على وفق نظرية ريسو-

هدسون في مادة الإنشاء التصويري؟

أهمية البحث والحاجة اليه: تكمن أهمية هذا البحث بالآتي:

النمط السائد في نتاجات طلبة قسم التربية الفنية

نظريته بأنه " مصطلح أساسه اللغة الإغريقية وهو مركب من مقطعين وهما الـ Ennea التي تعني الرقم تسعة ، والمقطع الآخر للكلمة وهو Gram وتعني مخطط أو شكل ومركب المقطعين يعني " المخطط التساعي"، وهو عبارة عن شكل هندسي أو جيومتري يعكس تسعة أنماط للشخصية التي تتكون منها الطبيعة البشرية، متضمنة العلاقات الشخصية الداخلية المعقدة للفرد ، وأشكال السلوك الخارجي له، والاتجاهات الكامنة لديه ، وخاصة إحساس الفرد بذاته، وكذلك دوافعه الشعورية واللاشعورية، وردود أفعاله الانفعالية، وميكانيزماته الدفاعية، وعلاقاته الموضوعية، وما يثير انتباهه" (٣).

الإنيكرام إجرائيا: هو المفهوم في نظرية ريسو - هرسون الذي يقسم السلوك الإنساني الى ثلاث مراكز وبدورها هذه المراكز تضم ثلاث أنماط لكل مركز ولكل من هذه الأنماط سمات تتميز بها شخصيات عن غيرها ويمكن التعرف على هذه الأنماط من خلال النتاجات التي تقوم الشخصية بإنتاجها.

الإنشاء التصويري: اصطلاحا: يعرفه شاكرو: " هو أحداث الوحدة والتكامل بين العناصر المختلفة للعمل الفني من خلال عمليات التنظيم، والتحليل، والتركيب، والحذف، والإضافة، والتغير في الأشكال والدرجات اللونية، وقيم الضوء والظل والمساحات" (٤).

حدود البحث: النمط السائد في نتاجات طلبة قسم التربية الفنية على وفق نظرية ريسو- هرسون في مادة الإنشاء التصويري، في جامعة الكوفة، كلية التربية، قسم التربية الفنية، المرحلة الثالثة، للسنة الدراسية ٢٠١٨-٢٠١٩.

مصطلحات البحث:

النمط: اصطلاحا: إن الاستعمال الكلمة الإنجليزية Type والمشتقة من type اليونانية والتي تعني: ضربة، انطباع، صورة، أو شكل، تركيب، شخصية من صنف معين من الكائنات أو الأجسام، وفي منتصف القرن التاسع عشر أصبح معناه إنموذجا أو موديلاً والتي بعدها يصنع شيء ما، ويطلق أيضا على الشخص أو الشيء الذي يوضح صفات لنوع أو نظام لشيء ما (١).

وعرفه كارل ألبرت: " كلمة نمط طريقة للتصنيف، إذن الشخصية تورث أنماطا سلوكية لكل منها خصائصها والنمط هو جملة من السمات او مستوى أرقى تنظم فيه السمات وهناك أنماط جينية ومعرفية وإدراكية وأنماط للشخصية" (٢).

النمط إجرائيا: هو طريقة لتصنيف الشخصية الإنسانية حسب نتاجاتهم الفنية الصادرة منها ولكل نمط مجموعة من السمات التي يتصف بها يختلف كليا او جزئيا عن غيره من الأنماط.

الإنيكرام: اصطلاحا: يعرف ريسو Riso (٢٠٠٣) "مفهوم الأنماط التسعة للشخصية في

النمط السائد في نتائج طلبة قسم التربية الفنية

مخاوف وعقد مختلفة، أضافه لصفاته الاجتماعية والأخلاقية التي يتلى بها مثل الصدق والكذب، التسامح او التشدد، الانطواء او الانبساط، أضافه الى الصفات الجسمية، أذن ان الشخصية "جملة الصفات الجسمية والعقلية والمزاجية والاجتماعية والخلقية التي تميز الطالب عن غيره تميزا واضحا"^(٧).

أن الفرق بين نظرية السمات ونظرية الأنماط كما هو شائع بين الباحثين هو أن نظرية السمات تفترض مقدما توزيعا اعتدالياً للخصائص السيكولوجية التي تقاس، في حين تفترض نظرية الأنماط توزيعا ذا قمتين أو أكثر كما في نظرية يونج أو ثلاث قمم في نظرية كارين هورني أو تسع قمم كما في نظرية الانيكرام، وتميل نظريات الأنماط إلى تصنيف الأفراد بطريقة حادة إلى جماعات منفصلة، في حين تفترض نظرية السمات تدرجا مستمرا يكون فيه معظم الناس في الوسط، فمثلا تنظر نظرية الأنماط إلى الناس او الطلاب على أنهم إما منطوون أو منبسطنون، في حين ترى نظرية السمات أن معظم الطلاب يميلون إلى أن يكونوا وسطا بين الانبساط والانطواء^(٨).

مفهوم الانيكرام في نظرية ريسو-هدسون:
توجه انتباه إلى أنماط الشخصية (الانيكرام) بوصفه رمز الى العالم الحديث من قبل المعلم اليوناني الأرمني جورج ايفانوفيتش في مطلع القرن العشرين وتم تطوير النموذج المرتبط

الإينشاء التصوري اجرائيا: مادة دراسية مقررة لطلبة المرحلة الثالثة في قسم التربية الفنية، تشمل نشاطات عملية لتدريب الطلبة على إنتاج أعمال فنية في مجال الرسم لموضوعات اجتماعية متنوعة تتسم بتناسب الأشكال مع بعضها وتناسبها مع الأرضية والتوازن وانسجام الشكل مع المضمون.

المبحث الأول: مفهوم النمط والانيكرام:

النمط: ان مفهوم النمط هو مجموعة من السمات او مستوى أرقى تنتظم فيه السمات وهناك أنماط معرفية إدراكية وأنماط للشخصية، وان السمات والأنماط تتشابه لأنها مستمدة من تحليل الاتساقات ولكنهما يختلفان في درجة العمومية والنمط هو مجموعة من السمات المرتبطة^(٩)، إذ أن السمات والأنماط تتشابه من حيث أنها مستمدة من تحليل الاتساقات، ولكنهما تختلفان في درجة العمومية، فضلا عن أن النمط مجموعة من السمات المرتبطة معا تماما بالطريقة نفسها التي نعرف بها السمة بوصفها مجموعة من الأفعال السلوكية، فالفرق بين مفهومي السمة والنمط هو أن مفهوم النمط ذو شمول أعظم^(٦).

ان كل صفة تميز الشخص (الطالب) عن غيره من الناس (الطلاب) تكون جانبا من شخصيته، فذكاءه وقدرته وثقافته وعاداته ونوع تفكيره وآراءه ومعتقداته من مقومات شخصيته، وأيضا مزاجه وانفعالاته ومستوى طموحه ويشعر به من

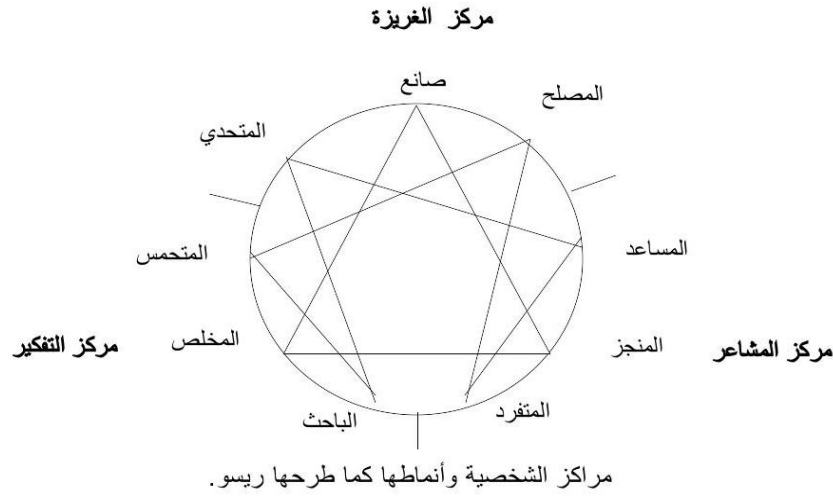
النمط السائد في نتائج طلبة قسم التربية الفنية

الأساسي لهذا النظام هو المساعدة في تحديد واكتشاف طبيعة الإنسان الحقيقية والعقبات التي تواجهه في العالم^(١٠)، و تؤكد النظرية على عدم وجود نمط شخصية خالص، وإنما يكون النمط عبارة عن خليط من نمط الشخصية الرئيس، واحد النمطين المجاورين له في المخطط التساعي الدينامي للانيكرام ويطلق على النمط الثاني بالنمط الثانوي^(١١)، اي ان مع سيادة احد الأنماط لدى الفرد، الا ان هذا النمط يشترك مع النمطين الآخرين في بعض السلوكيات، والاتجاهات الكامنة، ويرى ريسو ان الفرد او الطالب لا تتغير شخصيته من نمط الى آخر، وإنما يحصل تغيير ضمن النمط ذاته، ويعبر كل نمط من الأنماط الثلاثة عن حالة من ثلاث حالات تكون اما إفراط، او ضعف او نقص، او ابتعاد^(١٢)، وفي رأي ريسو وهسون ان نظام الانيكرام هو نموذج نفسي عالمي لا يختص بالجنس او غيره من المتغيرات، ويتلاءم مع العديد من التفسيرات المختلفة وفي نفس الوقت احتفظ بخصائصه المختلفة المتفردة^(١٣)، والمخطط التالي يوضح أنماطه التسعة^(١٤):

بالرمز على يد اوسكار ايتشازو، في الخمسينات والستينات طور المبادئ الأساسية لنظرية الانيكرام، اعتمد ايتشازو على الفلسفة اليونانية الكلاسيكية والأفكار الروحية القديمة من اليهودية الصوفية والمسيحية المبكرة، واشتهرت هذه النظريات في أمريكا الشمالية، وفي عام ١٩٧٣م بدأ دون ريسو في تطوير برنامج الانيكرام في علم النفس الحديث وانظم إليه روس هسون في عام ١٩٨٨م^(٩).

ان أهم ما يميز نظام الانيكرام عن أنماط الشخصية الأخرى هو انه نظام ديناميكي، وهذا يعني ان الأنواع التسعة ليست أنماط ثابتة، وبعد الانيكرام مفيداً؛ لأنه يلقي الضوء على التحديات التي تواجه الأفراد في النمو وكذلك النقاط القوة لديه، يصف هذا النظام تسعة أنواع مميزة للشخصيات (تسع طرق تعبر بها الطبيعة البشرية عن نفسها، تسع وجهات نظر مختلفة عن الحياة، تسع أنماط للوجود في العالم)، لها تصورات مهمة ليس فقط للمساعدة الذاتية ولكن للعلاقات والتفاعلات الحياة الأخرى، مثل العلاج، والتعليم، والأعمال، لكن الاستخدام

النمط السائد في نتائج طلبة قسم التربية الفنية



مراكز الشخصية وما تحمله من أنماط حسب نظرية ريسو - هيدسون:

١. مركز المشاعر:

أ) نمط المساعد: يقع هذا النمط من الشخصية ضمن مركز المشاعر، إذ أن الشخص في هذا النمط يبالغ كثيرا في إظهار مشاعره الإيجابية نحو الآخرين، في حين يكبت مشاعره السلبية كالغضب والامتعاض، والاستياء الشديد عند عدم حصوله على التقدير الكافي^(١٥)، أما العمليات النفسية هنا فهي القابلية للتعاطف والإيثار، أما العمليات الكامنة فهي على نوعين إيجابية وسلبية، أما الإيجابية فهي تتعلق بإرشاد وتوجيه الآخرين، والانشغال، والصدق، والتضحية بالذات، والكرم، والمراعاة والتربية وأمور التنشئة، أما الكوامن السلبية فهي تتركز حول التطفل، والتملك والاستحواذ، والمناورة والتلاعب، وخداع الذات^(١٦).

ب) نمط المنجز: وهو الأكثر ابتعاداً عن مشاعره، أو عن موضوع العواطف، ذلك أنه قد اكتسب في مراحل نمو شخصيته القدرة على أن يضع مشاعره وعواطفه جانبا، يسعى من وراء ذلك إلى تحقيق قدر من الفاعلية والكفاية في البيئة المحيطة به، فضلا عن عكس الصورة الاجتماعية المقبولة^(١٧)، إن العمليات النفسية لدى هذا النمط تتمحور حول تقدير الذات، وتطوير الذات، أما الكوامن الإيجابية فهي تقويم النفس، والتميز الشخصي، وكفاية الاحتراف، والثقة بالنفس، والطموح، والتميز الاجتماعي، والميل للتنافس، أما الكوامن السلبية فهي تتعلق بالتعامل الرسمي مع الواقع بعيدا عن المشاعر والعواطف، فضلا عن التكبر والرجسية، وتفخيم النفس والتصنع والعدائية^(١٨).

النمط السائد في نتائج طلبة قسم التربية الفنية

والإبداع، والأصالة، والخبرة التقنية، أما الكوامن السلبية فتتلخص في الاستغراق بالتظير التأملي، والانعزال الانفعالي والاجتماعي وغرابة الأطوار^(٢٢).

(ب) نمط المخلص: في هذا النمط من الشخصية، يبتعد الأفراد عن الفعل، أو في قدرتهم على الفعل بصورة مستقلة عن الآخرين، إذ إن الاعتمادية تكون الصفة الغالبة في سلوكهم، الأمر الذي يوفر لهم الشعور بالأمان في ظل توجيهات الآخرين لهم^(٢٣)، تتصف العمليات النفسية لدى هذا النمط من الشخصية بتمركزها حول الالتزام والاندماج، والثقة، أما الكوامن الإيجابية لديهم فتظهر أنهم كادحون، ويتميزون بالوفاء للآخرين، ومضحون بالكثير من العطاء، أما الكوامن السلبية فهي الاعتمادية أو الاتكالية على الغير، والشك، وحب القتال فضلا عن الشعور بالنقص، والقلق، والازدواجية والتناقض^(٢٤).

(ت) نمط المتحمس: يتصف صاحب هذا النمط بأنه مفرط بالأفعال، ومفرط في استعمال قدراته وطاقاته والسعي الحثيث للانفعال الدائم تجنباً لمواجهة الشعور بالقلق، وكذلك يبدو عليه الاستسلام لاندفاعاته إلى الحد الذي يصبح فيه مفرط النشاط، هروبياً، هوسياً^(٢٥)، يتميز هذا النمط من الشخصية بأن لديهم عمليات نفسية تدور حول الحماسية، والسلوك العملي، أما الكوامن الإيجابية فهي الإستجابية، والإنتاجية

(ت) نمط المنفرد: يعني شخص هذا النمط من ضعف في التعبير عن مشاعره، وذلك بسبب شعوره بالخل من نفسه، ومن مواجهة حاجاته ورغباته، فيلجأ إلى تعبيرات بديل، مثل الفنون أو الأعمال الجمالية، أو غيرها مما تحمل طابع الأدب أو الفن، كما يرى نفسه ذو مواهب خاصة وفريدة لكن مع ذلك تعوزهم الموارد والتشجيع^(١٩)، والعمليات النفسية هنا هي الوعي بالذات، والإبداع الفني، أما الكوامن الإيجابية فهي تتلخص في الحدس، والحساسية، والفردية، والتعبير عن الذات، والبوح الذاتي، أما الكوامن السلبية لدى أصحاب نمط الشخصية المنفرد فهي تدور حول الانهماك الذاتي، التفرد في الشخصية، وعدم الثقة بالنفس، وكف الذات^(٢٠).

٢. مركز التفكير:

(أ) نمط الباحث: إن أصحاب هذا النمط يستبدل الأفعال بالتفكير، ولذا فإن قدرتهم على الفعل تبقى ضعيفة، فضلا عن ذلك فإنه قد يواجه صعوبة في إيجاد نهاية للمعارف والعلوم والمعلومات وفيما يرغب في فهمه ففي كثير من الأحيان لا يفعل بما لديه من معرفة ومعلومات متحققة، وبدلاً من ذلك فإنه يبقى في دوامة من اللانهاية، ومتجه أكثر نحو تبني الأفكار المعقدة والمجردة^(٢١)، أما العمليات النفسية لدى هذا النمط هي التفتح الذهني، والتفكير الأصيل، بينما تتركز الكوامن الإيجابية في الفضول أو حب الاستطلاع، والإدراكية، واكتساب المعرفة،

النمط السائد في نتائج طلبة قسم التربية الفنية

هويته الشخصية^(٢٩)، إن العمليات النفسية التي يتميز بها أصحاب هذا النمط من الشخصية هي: التقبل والتفتح، أما الكوامن الإيجابية، فهي الثبات الانفعالي، والتواضع، وعدم الوعي بالذات، والتحمل الانفعالي والجسدي، والميل إلى إقامة علاقات يسودها الانسجام والتآلف مع الآخرين، أما الكوامن السلبية، فتتمركز حول الاستسلام، وعدم الاكتراث والتحرر من انفعالاتهم، والإهمال، والانقسام العقلي أو التفكك الذهني^(٣٠).

ت) نمط المصلح: يتصف بضعف الاتصال مع البيئة وذلك لشعوره بأنها تحت مستوى المثالية التي يعتقد ويؤمن بها، وهو يرى كذلك أنه يتوجب عليه السيطرة والتحكم بنفسه على وفق ما يمليه عليه ضميره، وهو مصدر الضبط له وللآخرين^(٣١)، أن العمليات النفسية لهذا النمط هي الموضوعية، والمسؤولية الاجتماعية، بينما تتركز الكوامن الإيجابية: في الاعتدال، وإتباع ما يمليه عليه ضميره، والنضج، وال ضبط الذاتي، وتأجيل الإشباع أما الكوامن السلبية: فهي تتمحور حول الصرامة في التحكم بالذات، والكمالية الموضوعية (أي ينشد الكمال في المواضيع المحيطة به)، والتحكيم والتحاسب (كما لو كانت الأمور تعرض في محكمة هو قاضياها)، وإبراء الذات (أي يعتقد أنه أقوم أخلاقاً من الآخرين)^(٣٢).

والرغبة نحو التغيير والتنوع، أما الكوامن السلبية فتكمن في النشاط الزائد، والسطحية، والاندفاعية، والإفراط، والتهريبية^(٢٦).

٣. مركز الغريزة:

أ) نمط المتحدي: الأشخاص في نمط لديهم إفراط في العلاقات مع البيئة المحيطة بهم، كونهم يجدون أنفسهم أعظم وأكبر من الآخرين، ولذلك فهم يسعون نحو السيطرة والتحكم في العالم المحيط بهم، ساعين لجعله متطابقاً ومتسقاً مع تصوراتهم الشخصية^(٢٧). إن العمليات النفسية لهذا النمط متعلقة بتوكيد الذات، والعلاقات المبنية على القيادة والزعامة، بينما تنحصر، الكوامن الإيجابية، لديه في الثقة بالنفس، وحرية الإرادة وتقرير المصير، والاعتماد أو التعويل على النفس، والشهامة، والقابلية للأخذ بروح المبادرة الشخصية، أما الكوامن السلبية، فتتلخص بالميل إلى السيطرة على الآخرين، وتبلد الإحساس، والولع بالقتال، وقسوة وتجر القلب^(٢٨).

ب) نمط صانع السلام: أنه بعيد عن الاتصال والتفاعل مع البيئة المحيطة به، ذلك على الرغم من كونه قد يقيم اتصالاً وتفاعلاً مع البيئة عن طريق تبني أفكار الآخرين وتصوراتهم، وكذلك عن طريق الاندماج والاتفاق تماشياً مع الآخرين، وعدم الشذوذ عنهم، يسعى في ذلك إلى تجنب المواجهة معهم بكل الطرق الممكنة وإن تطلب ذلك الأمر منه أن يتخلى عن

المبحث الثاني: الإنشاء التصويري:

يرتبط العمل الفني في نفسية الفنان الذي أنشئه يعبر عما في داخله وعن حالته النفسية وقت إنشاء العمل الفني لذا يتوجب ان ندرس عناصر وأسس العمل الفني لكي نستطيع من خلاله تحديد أنماط وسمات شخصية الفنان.

يؤكد اغلب علماء النفس على ان كل الأفراد لديهم الى حدا ما كل القدرات العقلية والسمات المزاجية بدرجات متفاوتة وأجريت العديد من الدراسات لإثبات هذا التصور، كما أجريت العديد من المحاولات لتحليل العوامل والمتغيرات التي تحدد عملية الإبداع ومن البحوث التي اعتمدت على التحليل العملي منها للدراسة كبحوث جيلفورد في التكوين العقلي والابداع التي تكشف عن العلاقة بين مختلف العوامل وسمات الشخصية، وعلى الرغم من ان الإبداعية ذات طابع تكويني معقد يتفاعل فيه العديد من المتغيرات فأن الأدبيات تشير الى ثلاث فئات من العوامل: العوامل النفسية للإبداع، والعوامل الاجتماعية للإبداع (الثقافية، والتربوية، والبيئية، والاجتماعية، والاقتصادية)، والعوامل البيولوجية (الاختلاف في الجنس، الصحة..)(^{٣٣}).

تعد الفنون الإنسانية جميعاً، فنون تجميع العناصر لإيجاد تكوين جديد، إذ يعتمد وجود العمل الفني على التكوين الفني له بحيث يمنحه شكلاً معبراً عن قدرة الفنان من إطلاق طاقاته وصولاً إلى العمل الفني الذي يحمل طابعه

المميز من حيث الشكل(^{٣٤})، ويفترض على الفنان ان يقوم بمحض أرائته بحذف أشياء وإضافة أشياء أخرى، وكما كان يقول سيزان بأن "عملية التصوير الفني لا تعني نقل الهدف نقلاً جامداً، بل معناها فهم التناسق بين مختلف العلاقات، ورفعها على اللوحة على شكل سلم أنغام في ذاته، عن طريق تنمية هذه العلاقات تبعاً لمنطق جديد أصيل، فعمل اللوحة معناها تشكيلها"^(٣٥)، وان ما يميز الإبداع ليس فقط تنظيم او التأليف شيء جديد بل ان بعض العناصر أدخلت في نظام جديد كانت فعلا جديدة من حيث معناها ووظيفتها، وبمجرد أدراك العقل للوظيفة الجديدة التي يمكن ان تتخذها العناصر المألوفة ينبعث الإلهام وتتخصص في حال صياغة جديدة التي تنظم هذه العناصر الجديدة(^{٣٦}). ان الصورة الذهنية تتحقق عن طريق الابتكار لوحدة عضوية تتألف من المجال والأشكال الداخلة فيه، والتكوين الجديد يتم خلقه عن طريق العلاقات التي يتم تبنيها، والتي تتحدد صلاحيتها بالطبيعة الفريدة للنظام نفسه، والعلاقات التي تصنع الوحدة لها طبيعة إنشائية وأخرى مرئية، كما في حالة رجل او شجرة، وكما يلاحظ ان التكوين يعني نظام إنشائي يدخل هذا النظام ضمن العلاقات المرئية(^{٣٧})، وان التكوين هو إيجاد علاقة منسجمة ومترابطة بين الخطوط والألوان وهي في حالة نظام معين حتى ولو كان عن طريق التقاطع او التضاد او بين الألوان

النمط السائد في نتاجات طلبة قسم التربية الفنية

داخل العمل الفني، وأيضاً في دورها الجمالي في تكوين الصورة^(٤١).

٢. اللون: يعد اللون من أهم العناصر البنائية في التكوين التشكيلي والرسم بخاصة، فقد أشار (سيزان) إلى أن: "على الرسام تسجيل إحساساته باللون، وكل ما عدا ذلك، أي كل قيم الفضاء والمنظور، يمكن أن يضحى بها، في سبيل نظام إحساساته باللون، فحين يملك اللون ثراءه، يملك الشكل تمامه" ^(٤٢)، وان معرفة اللون وخواصه، لا يمكن إدراكها بعيداً عن كونها ظاهرة فيزيائية، مصدرها الضوء والمرئيات في الطبيعة، لان كل لون يحمل تردداً معيناً يتأثر به البصر وبالتالي دراسته كصبغة لها القابلية على امتصاص الألوان وعكسها، اذ ان اللون يعد من أقوى المواد التي يمتلكها الفنان ويستخدمها في العمل الفني^(٤٣).

٣. الشكل: الشكل هو المظهر الخارجي للوحة وهناك ارتباط وثيق بين الشكل والمضمون، الذي يسعى الفنان او المصمم ان يجد الشكل المناسب الذي يعبر عن المضمون^(٤٤).

٤. الملمس: تشترك فيه جميع الفنون وينتج من طبيعة التكوين الخاص لكل مادة فتتوزع السطوح المرئية للعمل الفني طبقاً لخشونة القماش او نعومة الورق المشمع، والملمس يؤثر في اللون كما يؤثر في اللونين الفاتح والقاتم فالملمس الناعم يتجنب الظلال في حين يساعد الملمس الخشن على ظهور الظلال، إذ أن الغرض من

والخطوط^(٣٨)، وان الوحدة او التكامل في العمل الفني هو تالف وتعاون كل الخصائص الضرورية كالخط والمساحة واللون والضوء، في أحداث تلخيص كلي تكون كل العناصر التكوينية فيه متفاعلة في نمط واحد منسق، ان غرض التكوين هو الوصول الى النمط المتناسق المتناسك. والتكوين عند ماتيس هو فن التنظيم بطريقة زخرفية للعناصر المختلفة التي تكون متاحة للمصور للتعبير عن مشاعره^(٣٩)، ان أهمية عمليات التكوين كما يشير بول كلي قائلاً بان "ان اللوحة تتقدم تدريجياً من خلال أبعاد كثيرة جداً وبأهمية كبيرة، بحيث يصبح من غير منطقي الإشارة إليها باعتبارها إنشآت (عملية تركيب او بناء)، بل يجب ان نعطيها اسم التكوين"^(٤٠)، وفي العمل الفني يقوم الإنشاء التصويري على عدد من عناصر التي تشترك جميعها في إنتاج العمل الفني والتي سنتناولها فيما يأتي:

عناصر الإنشاء التصويري:

١. الخط: تعبر الخطوط المجردة عن أحاسيس ومعانٍ، اذ تعبر عن الراحة والاسترخاء، او قد تعبر عن الارتباك، والحركة. والخطوط وحدها يمكن ان تعبر عن العمق والبعد الثالث، كالنحت والعمارة يتكون من مسطحات او كتل محددة بخطوط فاصلة بين أجزائها، أي ان الخطوط تلعب دوراً أساسياً في بيان شكل الموضوعات

النمط السائد في نتاجات طلبة قسم التربية الفنية

هدفت الدراسة الى إعداد نسخة من مقياس ريسو-هيودسن للأنماط التسعة للشخصية (الإنيكرام) باللغة العربية وذلك لتعرف الأنماط التسعة للشخصية في نظام الإنيكرام، تعرف نمط الشخصية السائد لدى طلبة المراحل المنتهية في (كلية الطب ، كلية الفنون ، كلية القانون / جامعة بغداد) في ضوء بروفيال الأنماط لمقياس ريسو-هيودسن للأنماط التسعة للشخصية والمتضمن (النمط الثانوي [الجناح]، والتكامل واللاتكامل)، تعرف نمط الشخصية السائد بحسب مراكز الشخصية الثلاثة في تصنيف الإنيكرام لدى طلبة المراحل المنتهية-جامعة بغداد في : أ-كلية الطب ب-كلية القانون ج-كلية الفنون الجميلة د-العينة الكلية، اما الدراسة الحالية هدفت الى: تعرف النمط السائد في نتاجات طلبة قسم التربية الفنية/ جامعة الكوفة على وفق نظرية ريسو-هدسون في مادة الإنشاء التصويري اما الاطار النظري قسم لعدة محاور اهمها: مفهوم الشخصية وأنماطها في علم النفس مفهوم النمط في علم النفس، تصنيفات الشخصية، مقاييس أنماط الشخصية، مفهوم التكامل واللاتكامل بين الأنماط التسعة (الدينامية)، اما الدراسة النظرية للبحث الحالي شملت مبحثين المبحث الأول تناول مفهوم النمط والانيكرام ، اما المبحث الثاني فقد تناول الإنشاء التصويري ، ما الفصل الاجرائي تكونت عينة البحث من (٦٠٠) طالب وطالبة من ثلاث

وجود الملمس هو لإعطاء الإحساس المادي الحقيقي للخامات المستعملة^(٤٥)، الملمس أمر مرتبط بالإدراك البصري ولا ارتباط له بحاسة اللمس وندرکه كنتيجة لاختلاف سطح كل منها عن الآخر من ناحية الخصائص البصرية^(٤٦).

٥. الفضاء: الفضاء يساعد على خلق نوع من الواقع الفني، وإن العناصر تنتظم في نوعين من الفضاء المكاني أحدهما فضاء حقيقي والآخر فضاء تصويري، فالأول نراه في الفنون ثلاثية الأبعاد كالعمارة وغيرها، أما الآخر فهو " فضاء وهمي، ونراه في الأعمال الثنائية الأبعاد مثل فنون الرسم، وهو ذلك الذي نحله من خلال الأسطح المستوية ما تحتويه من أشكال وتراكيب وعلاقات، والذي يوحي لنا بالعمق"^(٤٧)، ويمكن إيجاد الفراغ عن طريق انتقال الدرجات الفاتحة والقائمة من مساحة الى أخرى وكذلك عن طريق التغيير في الحجم بالنسبة للشكل الآخر، وتكامل الأشكال مع بعضها، وان أهمية الفراغ في الرسم التصويري هو الخامة الحيوية بالنسبة للصورة، ومصدر قوتها، وأيضا مصدر خداعها للواقع او تصويرها لعالم الفنان نفسه، اذ تتحرك فيه الأشكال تحت القوى المتحركة للخيال التصويري وحدة^(٤٨).

دراسات سابقة:

١. دراسة الياسري (٢٠٠٤): أنماط الشخصية لدى طلبة الجامعة على وفق النماذج التسعة للشخصية (نظام الإنيكرام)،

النمط السائد في نتائج طلبة قسم التربية الفنية

(Holsti)، لحساب ثبات الأداة، والنسبة المئوية.

الفصل الثالث:

مجتمع البحث: مجتمع البحث طلبة المرحلة الثالثة من قسم التربية الفنية للعام الدراسي ٢٠١٨-٢٠١٩، بعد اعطائهم حرية اختيار الموضوعات وعدم تقييدهم، واستمرت مدة رسم اللوحة ثمان ساعات بواقع محاضرتين كل اسبوع اربع ساعات، اذ بلغ عددهم (٢٠) طالب وطالبة، واقتصرت الدراسة على طلبة الدراسة الصباحية لتقارب الفئة العمرية فيما بينهم.

عينة البحث: اختارت الباحثتان مجتمع البحث كله، وذلك لصغر حجم المجتمع، والجدول أدناه يبين ذلك.

كليات من جامعة بغداد وهي (الطب، القانون، الفنون الجميلة)، إستعمل الباحث الوسائل الإحصائية الآتية : معامل الارتباط الثنائي النقطي (بايسيرال) لتعيين العلاقة بين الفقرة والدرجة الكلية للمقاييس في تحليل الفقرات، معامل ألفا-كرونباخ لإستخراج مؤشرات الثبات بوساطة أسلوب الاتساق الداخلي، معادلة القوة التمييزية لكل فقرة، معامل ارتباط بيرسون لإستخراج مؤشر الثبات بطريقة إعادة الاختبار، اما الدراسة الحالية فمجتمع البحث طلبة المرحلة الثالثة من قسم التربية الفنية / جامعة الكوفة للعام الدراسي ٢٠١٨-٢٠١٩، اذ بلغ عددهم (٢٠) طالب وطالبة. واستخدمت الوسائل الاحصائية في حصر النتائج، واستخدام معادلة كوبر (Cooper)، لحساب صدق الأداة ومدى صلاحيتها، معادلة هولستي

النسبة	العينة	جنس الطلبة
١٥%	٣	ذكور
٨٥%	١٧	إناث
١٠٠%	٢٠	نسبة العينة

الجدول يبين مكونات المجتمع والعينة

الباحثة منتهى مطشر عبد الصاحب*، وبعد الاطلاع على عدد من الأدبيات والدراسات السابقة التي تناولت موضوع الإنشاء التصويري

منهج الدراسة: المنهج الوصفي التحليلي.

أداة البحث: استعملت الباحثتان مقياس ريسو-هدسون، لأنماط الشخصية المعرب من قبل

النمط السائد في نتائج طلبة قسم التربية الفنية

ثبات الأداة: يقصد بثبات الأداة ان تعطي نفس النتائج إذا ما استخدمت أكثر من مره وتحت ظروف مماثلة^(٥٠)، وقد اعتمدت الباحثان في استخراج ثبات الأداة أسلوب الاتساق بين المحللين الذي يعني توصل محللين بشكل منفرد الى نفس النتائج عند تحليل الرسوم باستخدام فقرات وقواعد التحليل ذاتها^(٥١). وقد قام المحللين الخارجيين*** بعد ان تم تعريفهما بإجراءات بحث وتزويدهما بتعليمات تطبيق الأداة تحليل عينة عشوائية مكونة (عينة واحدة)، وقد عمل المحللان بصورة مستقلة. استخدمت معادلة هولستي لحساب معامل الثبات الذي بلغ (٨١%) بين الباحثين والمحلل الأول، و(٩١%) بين الباحثين والمحلل الثاني، أما معامل الثبات بين المحللين نفسيهما فكانت (٩١%) وهي نسبة تكفي لصلاحية الأداة.

لمعرفة الأهداف التي تبغيها هذه الدراسات، والاستعانة ببعض الأساتذة الاختصاص بهذا المجال للتوصل الى بناء أداة البحث بصيغتها النهائية.

صدق الأداة: يعد الصدق إجراءً أساسياً في بناء الاختبارات والمقاييس التربوية، لذا فهو يقدم أدلة لصلاحية الاختبار وتحقيق الغرض الذي وضع لأجله^(٤٩). وقد نظمت الباحثان فقرات أداة التحليل وفق مقياس ريسو- هرسون المعرب، وقد عرضت الأداة على مجموعة من الخبراء المتخصصين** في مجال الفن وعلم النفس لمعرفة مدى صدقها الظاهري. وبعد اطلاع الخبراء تم تعديل بعض الفقرات لتكون الأداة بصفتها النهائية، فاستخدمت الباحثان معادلة كوبر لاستخراج نسبة اتفاق الخبراء التي بلغت (٩٥%).

الوسائل الإحصائية: استخدمت الوسائل الإحصائية الآتية:

١. استخدام معادلة كوبر (Cooper)، لحساب صدق الأداة ومدى صلاحيتها^(٥٢):

$$\text{عدد الاتفاق} \times 100 = \frac{\text{نسبة الاتفاق}}{\text{عدد الاختلاف} + \text{عدد الاتفاق}}$$

٢. معادلة هولستي (Holsti)، لحساب ثبات الأداة^(٥٣):

$$\text{معامل الثبات} = \frac{\text{عدد الاتفاق} \times 2}{\text{عدد الاختلاف الباحثان} + \text{عدد الاختلاف المحلل}}$$

٣. النسبة المئوية:

$$\frac{\text{ن (عدد المفردات الجيدة)} \times 100}{\text{ن (عدد المفردات الكلي)}}$$

النمط السائد في نتائج طلبة قسم التربية الفنية

الفصل الرابع

النتائج ومناقشتها: بعد استكمال إجراءات البحث وتحليل نتائج (رسوم) الطلبة - عينة البحث- ومن خلال تحليل مضمون الأشكال التي رسمها الطلاب في نتائجهم واستخراج الدلالات النفسية التي تحويها هذه الأشكال، تم التوصل إلى النتائج الآتية:

ان عدد السمات الموجودة في نظرية ريسو_ هرسون (٩٩) سمة فرعية في حين ان السمات التي تم احتوائها في نتائج الطلبة المحللة

هي (٤٣) سمة فقط، اما بقية السمات الفرعية وعددها (٥٦) سمة لم يتم احتوائها او تغطيتها بالشكل المطلوب مما جعل نسبتها المئوية دون المتوسط الحسابي، منها (٢٧) سمة حصلت على تكرارات قليلة جداً، في حين أهملت بقية السمات وعددها (٤) سمات فرعية بصورة تامة إذ لم تحصل على تكرارات وكانت نسبتها (صفرًا)، ويبين جدول الاتي الأنماط التسعة للشخصية وتكراراتها ونسبتها المئوية وترتيبها في نتائج طلبة قسم التربية الفنية المحللة:

الترتيب	النسبة المئوية	مجموع التكرارات	أنماط الشخصية التسعة (نظرية ريسو_ هرسون)
١	%١٤.٣٨	١٠٣	المتفرد
٢	%١٣.٥٤	٩٧	الباحث
٣	%١٢.٢٩	٨٨	المنجز
٤	%١١.٧٣	٨٤	المتحمس
٥	%١١.٠٣	٧٩	المخلص
٦	%١٠.٦١	٧٦	المصلح
٧	%١٠.٠٥	٧٢	صانع السلام
٨	%٨.٦٥	٦٢	المتحدي
٩	%٧.٦٨	٥٥	المساعد
	%١٠٠	٧١٦	المجموع

جدول يبين أنماط الشخصية التسعة وتكراراتها ونسبتها المئوية وترتيبها في نتائج طلبة قسم التربية الفنية في مادة الإنشاء التصويري.

مقدارها (%١٤.٣٨)، إذ ان ابرز السمات الظاهرة لهذا النمط في النتائج (الرسوم) والتي حصلت على اعلى تكرار من بين السمات

من خلال الجدول أعلاه يتبين تصدر النمط المتفرد في نتائج الطلبة فاحتل الترتيب الأول لحصوله على (١٠٣) تكراراً، ويشكل نسبة مئوية

النمط السائد في نتاجات طلبة قسم التربية الفنية

المتحدي (٦٢) تكرارا، وبنسبة (٨.٦٥%)، ونمط المساعد (٥٥) تكرارا، وبنسبة مئوية (٧.٦٨%). يتضح مما سبق تصدر نمط المتفرد في نتاجات طلبة قسم التربية الفنية/ كلية التربية، لحصوله على أعلى نسبة مئوية وذلك لكونه يتضمن السمات خاصة بالعمليات النفسية المتعلقة بالحساسية الفردية، والتفرد في الشخصية، والتعبير عن الذات، الميل الى العزلة، الحدس، الإبداع الفني، وان أشخاص الذين تسود في نتاجاتهم هذا النمط يميلون الى التعبير عن أنفسهم من خلال نتاجاتهم الفنية.

أما الأنماط التي حصلت على التكرارات اقل هي صانع السلام والمتحدي والمساعد لاحتوائها على سمات لم تظهر في رسوم الطلبة منها: خداع الذات، وحب التزعم، وتبليد الإحساس، والميل الى السيطرة على الآخرين، والولع بالقتال، والاستسلام، وعدم الوعي بالذات، والانقسام العقلي.

الاستنتاجات: في ضوء النتائج التي توصلت إليها الباحثتان يمكن ان نستنتج:

١. سيادة النمط المتفرد في نتاجات طلبة قسم التربية الفنية في مادة الإنشاء التصويري.
٢. ان اغلب الطلبة يميلون في نتاجاتهم الى التعبير عن ذواتهم وأيضاً الى حب الاستطلاع من خلال رسوماتهم.

المكونة لهذا النمط هي: (الحساسية الفردية، والتفرد في الشخصية، والتعبير عن الذات، الميل الى العزلة، الحدس، الإبداع الفني، الوعي بالذات، والانهماك الذاتي).

في حين جاء النمط الباحث في الترتيب الثاني اذ بلغ مجموع تكراراته (٩٧) تكرارا، مما يشكل نسبة مئوية مقدارها (١٣.٥٤%)، وقد برزت عدة سمات في هذا النمط اذ حصلت السمة ((حب الاطلاع) على أعلى التكرارات من بين جميع السمات اذ بلغ (١٩) تكرارا)، أما بقيت التكرارات التي برزت في هذا النمط (الإبداع والأصالة، والنفتح الذهني، اكتساب المعرفة، سرعة الإدراك والفهم، والتفكير الأصيل).

أما في الترتيب الثالث فقد جاء النمط المنجز بمجموع تكرارات بلغ (٨٨) تكرارا، وبنسبة (١٢.٢٩%)، وقد شكلت السمات (الطموح، الثقة بالنفس، التميز الشخصي، تطوير الذات، كفاية الاحتراف، التكبر والنجسية) أعلى التكرارات في هذا النمط.

أما بقية الأنماط فقد بلغت التكرارات والنسبة المئوية لها كالتالي: نمط المتحمس بلغت التكرارات (٨٤) تكرارا، والنسبة المئوية (١١.٧٣%)، ونمط المخلص (٧٩) تكرارا، النسبة (١١.٠٣%)، ونمط المصلح (٧٦) تكرارا، وبنسبة (١٠.٦١%)، ونمط صانع السلام (٧٢) تكرارا، وبنسبة مئوية (١٠.٠٥%)، ونمط

النمط السائد في نتائج طلبة قسم التربية الفنية

لأنه من الممكن ان يكون احد محددات الناجحة
لصلاحية المتقدمين.

المقترحات:

١. دراسة النمط الشخصية السائد في طلبة قسم
التربية الفنية ولجميع المراحل وفق نظرية ريسو_
هيدسون.

٢. إجراء دراسة مقارنة بين طلبة قسم التربية
الفنية والأقسام الأخرى وفق نظرية ريسو_
هيدسون.

٣. يتضح من خلال حصول الأنماط (صانع
السلام والمتحدي والمساعد) على اقل نسبة،
ضعف او انعدام الميل الى سمات هذه الأنماط
منها التزعم والتملك والاستحواذ.

التوصيات: من خلال الاستنتاجات التي تم
التوصل إليها توصي الباحثان بضرورة ان
تشمل شروط قبول طلبة قسم التربية الفنية
خاصة وكليات ومعاهد الفنون الجميلة عامة
على تطبيق اختبارات لأنماط الشخصية
للمتقدمين، اذ يتم قبول الطلبة في ضوء ذلك،

النمط السائد في نتائج طلبة قسم التربية الفنية

الملحق (١): الأداة بصيغتها النهائية:

مضمون الدلالات النفسية		الفئات الثانوية		
غير ظاهر	ظاهر	السمات	الأنماط	الفئات الرئيسية مراكز النظرية
		القابلية للتعاطف	المساعد	المشاعر
		الإيثارية		
		الميل الى التوجيه من قبل الآخرين		
		الانشغال بالآخرين		
		الصدق		
		الكرم		
		مراعاة التربية وأمور التنشئة		
		التطفل		
		والتملك والاستحواذ		
		خداع الذات		
		المناورة والتلاعب	المنجز	
		تقدير الذات		
		تطوير الذات		
		التميز الشخصي		
		كفاية الاحتراف		
		الثقة بالنفس		
		الطموح		
		التميز الاجتماعي		
		الميل للتنافس		
		التعامل الرسمي مع الواقع بعيدا عن المشاعر		
		التكبر والنجسية وتفخيم النفس	المتفرد	
		العداية		
		الوعي بالذات		
		الإبداع الفني		
		الحدس		
		الحساسية الفردية		
		التعبير عن الذات		
		البوح الذاتي		
		الانهماك الذاتي		
		التفرد في الشخصية		
		عدم الثقة بالنفس	الباحث	التفكير
		كف الذات		
		الميل الى العزلة الاجتماعية		
		التفتح الذهني		
		التفكير الأصيل		

النمط السائد في نتائج طلبة قسم التربية الفنية

		حب الاستطلاع	المخلص	
		سرعة الإدراك والفهم		
		اكتساب المعرفة		
		الإبداع والأصالة		
		الخبرة التقنية		
		الاستغراق في التنظير التأملي		
		الانعزال الانفعالي		
		الانعزال الاجتماعي		
		غربة الأطوار		
		الالتزام		
		الاندماج مع المجتمع		
		الثقة بالآخرين		
		كادحا ودؤوبا في عمله		
		الوفاء للآخرين		
		معطاء		
		الاعتماد على الغير		
		حب القتال		
		الشعور بالنقص		
		القلق		
		الازدواجية والتناقض	المتحمس	
		الحماس		
		السلوك العملي		
		التجاوب مع الآخرين		
		الإنتاجية		
		الرغبة في التغيير والتنوع		
		النشاط الزائد		
		السطحية		
		الاندفاعية		
		الإفراط		
		التهريبية		
		الاندماج مع المجتمع	المتحدي	الغريزة
		توكيد الذات		
		حب التزعم		
		الثقة بالنفس		
		حرية الإرادة وتقرير المصير		
		الاعتماد على النفس		
		الشهامة		
		القابلية للأخذ بروح المبادرة الشخصية		
		الميل الى السيطرة على الآخرين		
		تبلد الإحساس		
		الولع بالقتال		

النمط السائد في نتائج طلبة قسم التربية الفنية

		قسوة وتحجر القلب	
		تقبل الآخرين	
		الانفتاح على المجتمع	
		الثبات الانفعالي	
		التواضع	
		التحمل الانفعالي والجسدي	
		الميل الى إقامة علاقات يسودها الانسجام والتالف مع الآخرين	صانع السلام
		عدم الوعي بالذات	
		الاستسلام	
		التحرر من الانفعال	
		الانقسام العقلي	
		التفكك الذهني	
		الموضوعية	
		المسؤولية الاجتماعية	
		الاعتدال	
		إتباع ما يمليه عليه ضميره	
		النضج الانفعالي	
		الضبط الذاتي	المصلح
		تأجيل الاشباكات	
		الصرامة في التحكم بالذات	
		أنشاد الكمال في المواضيع المحيطة به	
		التحكم والتحاسب للأمور	
		إبراء الذات والاعتقاد بأنه أقوم أخلاقاً من الآخرين	

الملحق (٢): أسماء الخبراء

أ. عباس نوح الموسوي	علم النفس التربوي	جامعة الكوفة- كلية التربية.
أ.د. فاضل محسن الميالي	علم النفس	جامعة الكوفة- كلية التربية.
أ.م.د. عماد حمود تويج	فنون تشكيلية	جامعة الكوفة- كلية التربية.
د. مضر صباح الجبوري	علم النفس	كلية التربية- الجامعة الإسلامية
م.د. فؤاد يعقوب الجنابي	فنون تشكيلية	جامعة الكوفة- كلية التربية.

الملحق (٣): نماذج عينة البحث:



النمط المخلص



النمط المتفرد



النمط الباحث



النمط المنجز



النمط الباحث



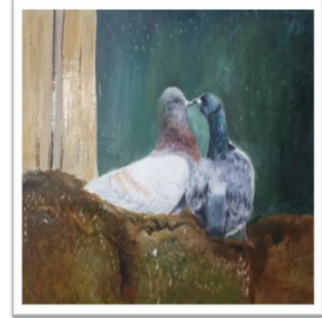
النمط المنجز



النمط الباحث



النمط الباحث



النمط المتفرد



النمط المنجز



النمط المتفرد



النمط المتحمس

النمط السائد في نتاجات طلبة قسم التربية الفنية



النمط الباحث



النمط المتحمس



النمط الباحث



النمط المتفرد



النمط المتفرد



النمط الباحث



النمط المتفرد



النمط المتفرد

الحواشي:

(9) look: Don Richard Riso, Russ Hudson: DISCOVERING Your Personality Type, Houghton Mifflin Company, Boston, New York, 2003, p.6.

(10) look: Don Richard Riso, Russ Hudson: Understanding the Enneagram (the Practical Guide to Personality Types, Houghton Mifflin Company, Boston, New York, 2000, p.17.

(١١) ينظر: سيف محمد رديف، ميسون كريم ضاري: سمات الشخصية (الانيكرام) لدى تدريسي جامعة بغداد وعلاقتها ببعض المتغيرات، مجلة كلية التربية للبنات، مجلد ٢٧(٣)، ٢٠١٦، ص ٨٩٢.

(١٢) ينظر: منتهى مطشر عبد الصاحب: أنماط الشخصية على وفق نظرية الانيكرام والقيم والذكاء الاجتماعي، ط١، دار الصفاء للنشر والتوزيع، عمان، ٢٠١١، ٩١-٩٢.

(١٣) ينظر: صنعاء يعقوب خضير: البنية العاملية الاستكشافية والتوكيدية لمقياس ريسو- هيدسون لأنماط الشخصية التسعة (الانيكرام)، الجامعة المستنصرية، مجلة البحوث التربوية والنفسية، العدد ٥٠، ٢٠١٦، ص ٣٧.

(14) Look: Don Richard Riso, Russ Hudson: : Understanding the Enneagram (the Practical Guide to Personality Types), Previous source, p.23.

(١٥) ينظر: منتهى مطشر عبد الصاحب: مصدر سابق، ص ٩٢.

(١٦) ينظر: مصطفى نعيم عبد الله محمد الياسري: مصدر سابق، ص ٧٧.

(1) Paul-Alan Johnson: the theory of architecture: concepts, themes& practices, John wiley & Sons, inc, New York, 1994,p.288.

(٢) كارل ألبرت: أنماط الشخصية أسرار وخفايا، ت: حسين حمزة، ط١، دار كنوز المعرفة للنشر والتوزيع، عمان، ٢٠١٤، ص ٣٠.

(٣) مصطفى نعيم عبد الله محمد الياسري: أنماط الشخصية لدى طلبة الجامعة على وفق النماذج التسعة للشخصية (نظام الانيكرام)، رسالة ماجستير، جامعة بغداد، كلية الآداب، بغداد، ٢٠٠٤، ص ٣٢. نقلا عن Riso,Don Richard,Hudson, Russ: DISCOVERING Your Personality Type, Houghton Mifflin Company, Boston, New York, 2003, p.32.

(٤) شاكر عبد الحميد: العمليات الإبداعية في فن التصوير، سلسلة عالم المعرفة، المجلس الوطني للثقافة والفنون والآداب، الكويت، ١٩٨٧، ص ١٣٥.

(٥) ينظر: كارل ألبرت: مصدر سابق، ص ٣٠.

(٦) ينظر: مصطفى نعيم عبد الله محمد الياسري: مصدر سابق، ص ٣٧.

(٧) احمد عزت راجح: أصول علم النفس، ط٧، دار الكاتب العربي للطباعة والنشر، القاهرة، ١٩٦٨، ص ٣٩٣.

(٨) ينظر: علي ستار عبد الرضا العادلي: التوافق الزوجي وعلاقته ببعض أنماط الشخصية على وفق نظام الانيكرام لدى المرشدين التربويين، رسالة ماجستير، جامعة المستنصرية، بغداد، ٢٠١٢، ص ٦٤.

- (٢٩) ينظر: منتهى مطشر عبد الصاحب: مصدر سابق، ص٩٣.
- (٣٠) ينظر: علي ستار عبد الرضا العادلي: مصدر سابق، ص٧٧.
- (٣١) ينظر: منتهى مطشر عبد الصاحب: مصدر سابق، ص٩٣.
- (٣٢) علي ستار عبد الرضا العادلي: مصدر سابق، ص٧٧.
- (٣٣) ينظر: ابو طالب محمد سعيد: علم النفس الفني، جامعة بغداد، كلية الفنون الجميلة، ١٩٩٠، ص٦٥-٦٧.
- (٣٤) ينظر: رؤى صادق محمود العكام: علاقة الذكاء بالتحصيل في مادة الإنشاء التصويري، رسالة ماجستير، جامعة بابل، كلية الفنون الجميلة، بابل، ٢٠٠٨، ص٥٢.
- (٣٥) جان برتلمي: بحث في علم الجمال، ت: أنور عبد العزيز، المركز القومي للترجمة، الهيئة المصرية العامة للكتاب، القاهرة، ٢٠١١، ص٢٣١-٢٣٢.
- (٣٦) ينظر: أبو طالب محمد سعيد: مصدر سابق، ص٥٨.
- (٣٧) ينظر: روبرت جيلام سكوت: أسس التصميم، ت: محمد محمود يوسف، وعبد الباقي محمد إبراهيم، دار النهضة العربية، القاهرة، ١٩٦٨، ص٢٥.
- (٣٨) ينظر: عز الدين نجيب: الفن المصري القديم، ط١، النهضة العربية، القاهرة، ٢٠٠٧، ص٩.
- (٣٩) ينظر: شاكر عبد الحميد: مصدر سابق، ص١٣٦.
- (40) look: Klee,Paul:On Modern Art,24Russell Square London, Faber & Faber, p45.

- (١٧) ينظر: محمد شحاده أبو السل: أعداد صيغة عربية لمقياس الأنماط التسعة للشخصية (الانيكرام) لطلبة الجامعات السورية، مجلة اتحاد الجامعات العربية للتربية وعلم النفس، العدد٣، المجلد١٠، ٢٠١٢، دمشق، ص٧٧.
- (١٨) ينظر: مصطفى نعيم عبد الله محمد الياصري: مصدر سابق، ص٧٨.
- (١٩) ينظر: صنعاء يعقوب خضير: مصدر سابق، ص٣٦.
- (٢٠) ينظر: سعدي جاسم الغريزي ، ثائر فاضل الدباغ: نمط الشخصية على وفق نظام الانيكرام وعلاقتها بمعنى الحياة لدى طلبة جامعة الكوفة، مجلة كلية التربية الأساسية، المجلد ٢٤، العدد ١٠١، ٢٠١٨، ص٢٣٠.
- (٢١) ينظر: منتهى مطشر عبد الصاحب: مصدر سابق، ص٩٣.
- (٢٢) ينظر: المصدر نفسه، ص٩٨.
- (٢٣) محمد شحاده أبو السل: أنماط الشخصية لدى طلبة جامعة دمشق وفق مقياس ريسو - هيدسن (الإنغرام)، مجلة جامعة دمشق، المجلد30 ، العدد الأول، 2014 ، ص٦٢٩
- (٢٤) ينظر: منتهى مطشر عبد الصاحب: مصدر سابق، ص٩٨.
- (٢٥) ينظر: المصدر نفسه، ص٩٣.
- (٢٦) ينظر: المصدر نفسه، ص٩٨.
- (٢٧) ينظر: محمد شحاده أبو السل: أنماط الشخصية لدى طلبة جامعة دمشق وفق مقياس ريسو - هيدسون (الإنغرام)، مصدر سابق، ص٦٢٩.
- (٢٨) ينظر: علي ستار عبد الرضا العادلي: مصدر سابق، ص٧٦.

النمط السائد في نتاجات طلبة قسم التربية الفنية

أ.م.د. عماد حمود تويج / فنون تشكيلية / جامعة الكوفة- كلية التربية.

د. مضر صباح الجبوري / علم النفس / كلية التربية- الجامعة الإسلامية

م.د. فؤاد يعقوب الجنابي / فنون تشكيلية / جامعة الكوفة- كلية التربية.

(٥٠) جابر عبد الحميد جابر ، احمد خيرى كاظم: مناهج البحث في التربية وعلم النفس، دار النهضة العربية، مصر، ١٩٨٧، ص٢٧٦.

(51) Holisti, C.r. Content Anlysis for social science and Humanities, New York, Addison, Wesley, 1969, p.65.

***- المحللين الخارجيين ذو الفقار علي محسن/ طالب ماجستير.

نور الهدى حسنين محمد / طالبة ماجستير.

(٥٢) عبد المنعم حسين: القياس والتقويم في الفن والتربية الفنية، مركز الكتاب الأكاديمي، بغداد، ٢٠١٠، ص٤٠٠.

(٥٣) مصطفى محمود الإمام ، وآخرون، القياس والتقويم، دار الحكمة، بغداد، ١، 1990، ص١٦٨.

(٤١) ينظر: عبد الفتاح رياض: التكوين في الفنون التشكيلية، ط٤، دار النهضة العربية، القاهرة، ٢٠٠٠، ص١٢١-١٢٢.

(٤٢) ينظر: رؤى صادق محمود العكام: مصدر سابق، ص٥٣.

(٤٣) ينظر: أياد حسين الحسيني: التكوين الفني للخط وفق أسس التصميم، ط١، دار صادر، بيروت، ٢٠٠٣، ص١٤٨.

(٤٤) ينظر: لميس مالك السعيد: الفنون الجميلة، الجنادرية للنشر والتوزيع، عمان، ٢٠١٥، ص٤٣.

(٤٥) ينظر: برنارد مايرز: الفنون التشكيلية وكيف نتوقها، ت: سعد المنصوري، مسعد القاضي، مكتبة دار النهضة المصرية، القاهرة، ١٩٦٦، ص٢٤٣-٢٤٤.

(٤٦) ينظر: ريم عمر شريتح: الإعلان الالكتروني مفاهيم واستراتيجيات معاصرة، دار التربية الحديثة، دمشق، ٢٠١٧، ص٢٨٤.

(٤٧) رؤى صادق محمود العكام: مصدر سابق، ص٥٦.

(٤٨) ينظر: برنارد مايرز: مصدر سابق، ص٢٥٠-٢٥١.

* - الاستاذ المساعد الدكتور منتهى مطشر عبد الصاحب: جامعة بغداد / كلية التربية للعلوم الصرفة - ابن الهيثم.

(٤٩) ينظر: صلاح الدين محمود علام: القياس والتقويم التربوي والنفسي أساسياته وتطبيقاته وتوجهاته المعاصرة، ط١، دار الفكر العربي، القاهرة، ٢٠٠٠، ص١٨٩-١٩٠.

** - أسماء الخبراء

أ. عباس نوح الموسوي / علم النفس التربوي / جامعة الكوفة- كلية التربية.

أ.د. فاضل محسن الميالي / علم النفس / جامعة الكوفة- كلية التربية.

المصادر:

الكتب:

١. الإمام، مصطفى محمود، وآخرون، القياس والتقويم، دار الحكمة، بغداد، ط١، 1990.
٢. البرت، كارل: أنماط الشخصية أسرار وخفايا، ت: حسين حمزة، ط١، دار كنوز المعرفة للنشر والتوزيع، عمان، ٢٠١٤.
٣. برتلمي، جان: بحث في علم الجمال، ت: أنور عبد العزيز، المركز القومي للترجمة، الهيئة المصرية العامة للكتاب، القاهرة، ٢٠١١.
٤. جابر، عبد الحميد جابر، احمد خيرى كاظم: مناهج البحث في التربية وعلم النفس، دار النهضة العربية، مصر، ١٩٨٧.
٥. حسين، عبد المنعم: القياس والتقويم في الفن والتربية الفنية، مركز الكتاب الأكاديمي، بغداد، ٢٠١٠.
٦. الحسيني، أياد حسين: التكوين الفني للخط وفق أسس التصميم، ط١، دار صادر، بيروت، ٢٠٠٣.
٧. راجح، احمد عزت: أصول علم النفس، ط٧، دار الكاتب العربي للطباعة والنشر، القاهرة، ١٩٦٨.
٨. رياض، عبد الفتاح: التكوين في الفنون التشكيلية، ط٤، دار النهضة العربية، القاهرة، ٢٠٠٠.
٩. السعيد، لميس مالك: الفنون الجميلة، الجنادرية للنشر والتوزيع، عمان، ٢٠١٥.
١٠. سعيد، ابو طالب محمد: علم النفس الفني، جامعة بغداد، كلية الفنون الجميلة، ١٩٩٠.
١١. سكوت، روبرت جيلام: أسس التصميم، ت: محمد محمود يوسف، وعبد الباقي محمد إبراهيم، دار النهضة العربية، القاهرة، ١٩٦٨.
١٢. شريتح، ريم عمر: الإعلان الالكتروني مفاهيم واستراتيجيات معاصرة، دار التربية الحديثة، دمشق، ٢٠١٧.

١٣. عبد الحميد، شاكراً: العمليات الإبداعية في فن التصوير، سلسلة عالم المعرفة، المجلس الوطني للثقافة والفنون والآداب، الكويت، ١٩٨٧.
١٤. عبد الصاحب، منتهى مطشر: أنماط الشخصية على وفق نظرية الانيكرام والقيم والذكاء الاجتماعي، ط١، دار الصفاء للنشر والتوزيع، عمان، ٢٠١١.
١٥. علام، صلاح الدين محمود: القياس والتقويم التربوي والنفسى أساسياته وتطبيقاته وتوجهاته المعاصرة، ط١، دار الفكر العربي، القاهرة، ٢٠٠٠.
١٦. مايرز، برنارد: الفنون التشكيلية وكيف نتذوقها، ت: سعد المنصوري، مسعد القاضي، مكتبة دار النهضة المصرية، القاهرة، ١٩٦٦.
١٧. نجيب، عز الدين: الفن المصري القديم، ط١، النهضة العربية، القاهرة، ٢٠٠٧.

الرسائل و الاطاريح:

١. العادلي، علي ستار عبد الرضا: التوافق الزواجي وعلاقته ببعض أنماط الشخصية على وفق نظام الانيكرام لدى المرشدين التربويين، رسالة ماجستير، جامعة المستنصرية، بغداد، ٢٠١٢.
٢. العكام، رؤى صادق محمود: علاقة الذكاء بالتحصيل في مادة الإنشاء التصويري، رسالة ماجستير، جامعة بابل، كلية الفنون الجميلة، بابل، ٢٠٠٨.
٣. الياسري، مصطفى نعيم عبد الله محمد: أنماط الشخصية لدى طلبة الجامعة على وفق النماذج التسعة للشخصية (نظام الانيكرام)، رسالة ماجستير، جامعة بغداد، كلية الآداب، بغداد، ٢٠٠٤.

البحوث:

١. أبو السل، محمد شحاده: أعداد صيغة عربية لمقياس الأنماط التسعة للشخصية (الانيكرام) لطلبة الجامعات السورية، مجلة اتحاد الجامعات العربية للتربية

المصادر الاجنبية:

1. Don Richard Riso, Russ Hudson: DISCOVERING Your Personality Type, Houghton Mifflin Company, Boston, New York, 2003 .
2. Don Richard Riso, Russ Hudson : Understanding the Enneagram (the Practical Guide to Personality Types ، Houghton Mifflin Company, Boston, New York, 2000.
3. Holisti ،C.r. Content Anlysis for social science and Humanities, New York, Addison ،Wesley,1969.
4. Klee, Paul: On Modern Art٢٤ ،Russell Square London, Faber & Faber.
5. Paul-Alan Johnson: the theory of architecture: concepts, themes &practices, John wiley & Sons, inc ،New York, 1994

- وعلم النفس، العدد ٣، المجلد ١٠، دمشق، ٢٠١٢.
٢. —: أنماط الشخصية لدى طلبة جامعة دمشق وفق مقياس ريسو - هيدسن (الإنبيغرام)، مجلة جامعة دمشق، المجلد ٣٠، العدد الأول، ٢٠١٤.
 ٣. خضير، صنعاء يعقوب: البنية العائلية الاستكشافية والتوكيدية لمقياس ريسو- هيدسون لأنماط الشخصية التسعة (الانبيغرام)، الجامعة المستنصرية، مجلة البحوث التربوية والنفسية، العدد ٥٠، ٢٠١٦.
 ٤. رديف، سيف محمد ، ميسون كريم ضاري: سمات الشخصية (الانبيغرام) لدى تدريسي جامعة بغداد وعلاقتها ببعض المتغيرات، مجلة كلية التربية للبنات، مجلد ٢٧، (٣)، ٢٠١٦.
 ٥. الغريزي، سعدي جاسم، ثائر فاضل الدباغ: نمط الشخصية على وفق نظام الانبيغرام وعلاقتها بمعنى الحياة لدى طلبة جامعة الكوفة، مجلة كلية التربية الأساسية، المجلد ٢٤، العدد ١٠١، ٢٠١٨.

Abstract:

The research aims to identify the prevailing pattern in the products of the students of the Department of Art Education according to Risso–Hudson theory in the pictorial composition, while the limits of the research dealt with the prevailing pattern in the products of the students of the Department of Art Education according to the Risso–Hudson theory in the pictorial composition, at the University of Kufa. College of Education, Department of Art Education, the third stage, for the academic year 2018–2019, the theoretical framework included two sections, the first section dealt with the concept of style and Risso–Hudson theory, while the second topic dealt with the pictorial construction and its elements, and the procedural framework included the research community (third stage students) Department of Art Education for the academic year 2018–2019, as their number reached (20) male and female students, and thus the research sample became (20 models) due to the small size of the community.

The two researchers reached a number of results, the most important of which were: The singular pattern was ranked first for obtaining the highest percentage, because it includes the characteristics of psychological processes related to individual sensitivity, uniqueness in personality, self-expression, tendency to solitude, intuition, artistic creativity, and that people who dominate In their productions, this style tends to express themselves through their artistic productions.

النمط السائد في نتاجات طلبة قسم التربية الفنية
