



ARID Journals

**ARID International Journal of Media Studies and  
Communication Sciences (AIJMCS)**

ISSN: 2709-2062

Journal home page: [arid.my/j/AIJMCS](http://arid.my/j/AIJMCS)

**ARID**

International Journal of Media Studies and  
Communication Sciences  
مجلة أريد الدولية للدراسات الإعلامية وعلوم الاتصال  
VOL: 2, NO. 4, July 2021, ISSN: 2709-2062

ARID  
ARID PUBLICATIONS  
ARID MY/ARIDCS

## مَجَلَّةُ أُرِيدُ الدَّوْلِيَّةُ لِلدِّرَاسَاتِ الإِعْلَامِيَّةِ وَعِلْمِ الإِتِّصَالِ

العدد 4 ، المجلد 2 ، تموز 2021م

أسباب مشاهدة الدراما التركية التاريخية: دراسة على مسلسل قيامة أرطغرل

IYAD L. Y. ABUSALAH  
OSAMA KANAKER

إياد لطفي أبو صلاح  
أسامة كناكر

جامعة العلوم الإسلامية الماليزية (USIM)

[Iyad\\_pal2002@hotmail.com](mailto:Iyad_pal2002@hotmail.com)

[arid.my/0003-5298](http://arid.my/0003-5298)

<https://doi.org/10.36772/arid.aijmcs.2021.243>

---

**ARTICLE INFO**

---

**Article history:**

Received 01/03/2021

Received in revised form 12/04/2021

Accepted 15/6/2020

Available online 15/07/2021

<https://doi.org/10.36772/arid.aijmcs.2021.243>

---

**ABSTRACT**

The main purpose of this study is to learn about the role of the historical Turkish drama (The Artegral Resurrection series as a case study) to determine the reasons behind watching such series. Hence, the descriptive and analytical approach was used to achieve the objectives of this study by adopting the questionnaire as a tool for data collection. Therefore, the Statistical Package for Social Sciences (SPSS) was used to analyze the data by performing the main statistical tests to generate the results of this study. The results of the study indicated that the most prominent (reasons) for watching the historical drama series (Artegral Resurrection) among Palestinian university students. It is to know the emergence of the Islamic Caliphate, followed by it because it reveals the truth of the conspiracies, then followed by it because it carries political and national values, in addition to that there is a belief in the request of Palestinian universities that Turkish history has been distorted, and this study recommended the necessity of conducting more research on knowing the reasons and motives for watching the series The resurrection of Artgrel among Palestinian university students and working on studying other historical series, such as the Sultan Abdul Hamid series, Kut al-Amara, the Resurrection of Othman, the Seljuk Renaissance, and conducting more research on the impact of those causes and motives on the behavior of Palestinian university students regularly and over varying periods of time to determine the extent of the impact Those reasons are in their behavior and interaction in their lives and their reality.

## المخلص

الغرض الأساسي من هذه الدراسة هو التعرف على دور الدراما التركية التاريخية (سلسلة قيامة أرطغرل كدراسة حالة) لتحديد الأسباب وراء مشاهدة مثل هذه المسلسلات. ومن هنا تم استخدام المنهج الوصفي والتحليلي لتحقيق أهداف هذه الدراسة من خلال اعتماد الاستبيان كأداة لجمع البيانات. لذلك، تم استخدام الحزمة الإحصائية للعلوم الاجتماعية (SPSS) لتحليل البيانات من خلال إجراء الاختبارات الإحصائية الرئيسية لتوليد نتائج هذه الدراسة. وأشارت نتائج الدراسة إلى أن أبرز (أسباب) مشاهدة مسلسل الدراما التاريخية (قيامة أرطغرل) لدى طلبة الجامعات الفلسطينية؛ هو التعرف على نشوء الخلافة الإسلامية، تليها لأنه يكشف حقيقة المؤامرات، ثم تليها لأنه يحمل قيما سياسية ووطنية، إضافة إلى أن هناك اعتقاد لدى طلبة الجامعات الفلسطينية أن التاريخ التركي تعرض للتشويه، وقد أوصت هذه الدراسة بضرورة إجراء المزيد من البحوث حول معرفة أسباب ودوافع مشاهدة مسلسل قيامة أرطغرل لدى طلبة الجامعات الفلسطينية والعمل على دراسة المسلسلات التاريخية الأخرى كمسلسل السلطان عبد الحميد، وكوت العمارة، قيامة عثمان، نهضة السلاجقة، وإجراء المزيد من البحوث حول تأثير تلك الأسباب والدوافع في سلوك طلبة الجامعات الفلسطينية وبشكل منتظم وخلال فترات زمنية متفاوتة للوقوف على مدى تأثير تلك الأسباب في سلوكهم وتفاعلهم في حياتهم وواقعهم.

## المقدمة

تعتبر الدراما شكلاً من أشكال الفن، وهي عبارة عن نصوص أدبية وفنية يتم ترجمتها من خلال أعمال فنية كالأفلام والمسلسلات تعرض في وسائل مثل التلفزيون والسينما، وتعمل الدراما على تجسيد هذا الفن من خلال تناولها لقصة يعيشها الإنسان أو مجموعة من الناس، ويستعرض فيها من الموضوعات الاجتماعية، والأخلاقية، والسياسية، والدينية، ويتعرض من خلالها للعديد من الحالات والانفعالات النفسية والعاطفية، وتدور أحداثها من خلال صراع وأحداث يقوم بها ممثلون يؤديون أدوارهم بعناية؛ لتمثيل الأحداث؛ لتصل بالنهاية إلى خاتمة مؤثرة، قد تكون مفرحة أو محزنة تحمل العديد من العبر، ويستخدم في ذلك كل ما يلزم من تقنيات وديكور ومستلزمات حديثة؛ ليكون العمل جذاباً وممتعاً.

والدراما تأخذ أشكالاً مختلفة كالأفلام الطويلة أو القصيرة أو حلقات فكاهية أو مسلسلات، وتعتبر هذه المسلسلات من أكثر الوسائل تأثيراً على فئة المشاهدين، وتحديداً بعض الدراما الأجنبية منها، حيث تعتبر الأولى من بين وسائل الإعلام تأثيراً على الشباب العربي (رصيف، 2016)، وتعمل على تغيير القيم لديهم (حسام حمد، 2018)، ومن بين هذه المسلسلات برزت المسلسلات التركية، والتي حظيت بنسب عالية من المتابعات، وحقت نجاحاً كبيراً، وانتشاراً واسعاً، وأرباحاً كبيرة، ونجحت في استقطاب المشاهدين العرب نحو السياحة، بل وأثرت في سلوكهم وواقعهم واتجاهاتهم.

ومن هذه المسلسلات التركية مسلسل (قيامه أرطغرل)، والذي لاقى رواجاً واهتماماً ومتابعةً في أكثر من 60 دولة غير ناطقة باللغة التركية، وحصل على أكثر من 200 مليون مشاهدة، ويتم عرضه مدبلجا إلى 25 لغة حول العالم، وقد أظهر المسلسل معاناة الأتراك في القرن الثالث عشر عندما كانوا يتبعون للدولة السلجوقية، ويظهر المسلسل كيف واجهوا الصليبيين غرباً والمغول شرقاً، وكيف استطاعوا مواجهة المكائد والخيانات التي كانت تحاك من قبل العدو الخارجي والعدو الداخلي، وكيف تخلصوا من هذه المؤامرات التي أحيكت عليهم وكيف قاموا ببناء دولتهم (الدولة العثمانية) واستقلالها، وبسط نفوذها وتحقيق أمنها ومن ثم استمرار حكمها لعدة قرون.

## مشكلة الدراسة

وتكمن مشكلة الدراسة في أن الدراما تغير قيم المجتمعات بل وتخلق قيماً جديدة لها بأسلوب جذاب محبب دونما أدنى مقاومة من هذه المجتمعات، وهذا التغيير للقيم القائمة وخلق القيم الجديدة يتحكم بها من يصنع الدراما ويقف خلفها وينتجها. فالدراما التركية لها تأثير كبير على المجتمع الفلسطيني سيما المدبلج والمترجم منها، ولها تأثيراً كبيراً على كافة المجتمعات العربية، وتحديداً على فئة الشباب، حيث أكدت ذلك دراسة حسام حمد (2018). وقد أكدت دراسة ربيع (2017) أيضاً على أن

القيم المقدمة في الدراما (المسلسلات) التركيبية تتماشى مع القيم الفلسطينية وتؤثر بشكل مباشر على قيم المجتمع الفلسطيني وتساهم في تغييرها. وقد أوصت دراسة حامد (2016) التي درست القيم السياسية لدى طلبة الجامعات الفلسطينية بإجراء المزيد من الدراسات التي تعمل على غرس وتعزيز القيم السياسية لدى طلبة الجامعات الفلسطينية، وذلك بسبب شح البحوث والدراسات في هذا المجال.

#### 1، 4 أسئلة الدراسة

تسعى الدراسة للإجابة على التساؤلات التالية:

- 1 - ما أهمية الدراما التركيبية التاريخية؟
- 2 - ما هي أسباب ودوافع مشاهدة طلبة الجامعات الفلسطينية للدراما التركيبية التاريخية (مسلسل قيامة ارطغرل)؟

#### 1، 5 أهداف الدراسة

تسعى الدراسة إلى تحقيق الأهداف التالية:

- 1 - التعرف على أهمية الدراما التركيبية التاريخية.
- 2 - الكشف عن أسباب مشاهدة طلبة الجامعات الفلسطينية للدراما التركيبية التاريخية (مسلسل قيامة أرطغرل).

#### منهج الدراسة:

منهجية الدراسة وما يتبعها من إجراءات تعتبر محورا رئيسا لما يتم إنجازه في الجانب التطبيقي من الدراسة، ولتحقيق أهداف الدراسة سيتم اعتماد وتطبيق المنهج الوصفي التحليلي.

والمنهج الوصفي كما أشار ملحم (2000)

يعتبر أحد طرق التحليل والتفسير العلمي المنظم لوصف ظاهرة أو مشكلة معينة، وتصويرها كميًا من خلال جمع البيانات والمعلومات عن الظاهرة أو المشكلة، ثم تصنيفها وتحليلها وإخضاعها للدراسات الدقيقة.

#### مجتمع الدراسة

يقصد بمجتمع الدراسة "المجموعة الكلية من العناصر التي يسعى الباحث إلى أن يعمم عليها النتائج ذات العلاقة بالمشكلة المدروسة" (النوح، 2004)، وهو المجتمع الذي سيتم تطبيق الدراسة عليه للوصول إلى النتائج، وتعتمد الدراسة على طلبة الجامعات الفلسطينية (وقد اعتمدت الدراسة أكبر وأبرز الجامعات الفلسطينية المنتظمة في الضفة الغربية وقطاع غزة والقدس).

## عينة الدراسة

ونظراً لصعوبة دراسة مجتمع الدراسة بأكمله، حيث يستغرق ذلك وقتاً طويلاً، وجهداً مادياً ومعنوياً، لذا ستقوم الدراسة باختيار عينة من طلبة الجامعات الفلسطينية موزعة حسب النسب المؤوية، ومراعية التوزيعات الجغرافية والسكنية. والعينة كما يعتبرها (قندليحي، 2010) أنها نموذجاً يمثل جزءاً من وحدات المجتمع الذي يتم اختياره للدراسة، على أن تكون هذه العينة تحمل صفاته المشتركة. ولاستخراج العينة الطبقيّة للدراسة تم الرجوع إلى جدول (Krejcie & Morgan، 1970) والذي يعتبر مرجعاً علمياً معتمداً في تحديد نسبة العينة من العدد الكلي لمجتمع الدراسة، ويبلغ عدد مجتمع الدراسة (92436) طالبا وطالبة) وهو مجموع عدد طلاب الجامعات الفلسطينية التي تستهدفها الدراسة، وبالرجوع إلى النسبة المحددة في جدول مورجان وكرجسي (1970) فقد بلغ عدد العينة الطبقيّة (384) مفردة كما هو مبين في الجدول رقم (4) التالي:

جدول(2): تحديد حجم العينة مأخوذ من(جدول مورجان وكرجسي)

الرقم	العينة	المجتمع
1	282	75000
2	384	100 ألف فأكثر

ولتحديد نسبة العينة سيتم اعتماد معادلة تحديد نسبة العينة الطبقيّة من العدد الكلي لكل جامعة ومن ثم نحصل على مجموع عينة الدراسة والتي بلغت (384)، لذا سيتم توضيح معادلة إخراج العينة ومعنى الرموز المستخدمة في المعادلة على النحو التالي:

حيث  $k =$  المجموع الكلي لحجم العينات

$N =$  حجم الطبقة (مجموع عدد الطلبة في جميع الجامعات)

$Ne =$  حجم الطبقة الفرعية لكل جامعة حيث  $e =$  عدد صحيح

$n =$  النسبة العلمية المحددة حسب جدول مورجان (جدول تحديد حجم العينة)

## جدول(2): جدول عينة الدراسة

الطبقة (الجامعة)	حجم الطبقة (عدد الطلبة)	حجم العينة (النسبة %)
جامعة النجاح الوطنية	23000 $N_1$	
جامعة الأقصى	22240 $N_2$	
الجامعة الإسلامية	20396 $N_3$	
جامعة بيرزيت	14800 $N_4$	
جامعة القدس	12000 $N_5$	
المجموع	92436 N	

وبلغ عدد مجتمع الدراسة (92436 ألف) طالب وطالبة، وإذا ما طبقنا النسبة المئوية من الجدول العلمي المعتمد من قبل كلية الدراسات العليا في جامعة العلوم الإسلامية الماليزية، والتي تبلغ (5.0%)، سيكون عدد العينة لهذه الدراسة (384) مفردة موزعة بالتساوي على مجتمع الدراسة ذكورا وإناثا كما هو مبين في الجدول رقم (2) جدول عينة الدراسة أعلاه.

## حدود الدراسة

تتمثل حدود الدراس في طلبة الجامعة الفلسطينية (في الضفة الغربية وقطاع غزة والقدس) للتعرف على أسباب مشاهدة الدراما التركية التاريخية (مسلسل قيامة أرطغرل) لدى طلبة الجامعات الفلسطينية. وقد تم العمل على جمع عينة الدراسة في الفترة الزمنية الواقعة عام 2020م.

وقد اعتمدت الدراسة في جمع البيانات على مصدرين أساسيين وهما:

- 1 - المصادر الثانوية: وتشمل الرجوع إلى الكتب والمراجع العربية والأجنبية، والدوريات والمقالات والتقارير والأبحاث ذات العلاقة، والبحث والتقصي عبر الشبكة العنكبوتية (الإنترنت).

2 - المصادر الأولية: وذلك باستخدام المنهج المسحي والمتمثل في أداة الاستبانة للوصول إلى النتائج المرجوة،

لتحقيق أهداف الدراسة والإجابة عن أسئلتها، وقد تم بناء الاستبانة على النحو التالي:

وقد احتوت الاستبانة على العديد من الأسئلة المتنوعة والمتراصة، للإجابة على أسئلة الدراسة وتحقيق أهدافها.

وقد تم اعتماد مقياس ليكرت خماسي الرتب في الدراسة وذلك لأنه يعتبر من أكثر مقاييس الاتجاهات شهرة واستخداماً في العلوم السلوكية وأكثرها يسراً (زكريا الظاهر، وآخرون، 2002). ويتكون هذا المقياس من خمس درجات على النحو التالي: موافق بشدة (5)، موافق (4)، محايد (3)، غير موافق (2)، غير موافق بشدة (1)، وكما هو مبين في الجدول التالي:

وسيتم الاعتماد في تحليل نتائج الاستبانة على البرنامج الإحصائي (SPSS) للوصول إلى النتائج وتعميمها.

**ويقسم الاستبيان إلى قسمين:**

**القسم الأول:** ويحتوي على المعلومات الشخصية لأفراد العينة: (العمر، الجنس، التخصص الجامعي، الجامعة، معدل المشاهدة).

**القسم الثاني:** وهو عبارة عن أسئلة تقيس أسباب مشاهدة طلبة الجامعات الفلسطينية للدراما التاريخية واهتمامات المبحوثين بها، وكمية المشاهدات ويتكون هذا المحور من عدة فقرات سيتم بناؤها من استبانات سابقة ومن دراسات مماثلة، وقد تم اعتماد أسئلة الفقرات من أسئلة استبانات وردت في دراسات سابقة.

**الصدق الظاهري للاستبانة**

وقد تم عرض الاستبيان على (9) من المختصين والخبراء في مجال الإعلام والاجتماعية، وتم توزيعه على عينة الدراسة التي تم استخراجها حسب المعايير العلمية، والتي تمثل شريحة الدراسة الموزعة على الضفة الغربية وقطاع غزة والقدس، وسيتم إخضاع هذه الاستبانات للتحليل الرياضي الإحصائي (spss)، وفق الخطوات الطرق الإحصائية التالية:

يقصد بصدق الاستبانة أن تقيس أسئلة الاستبانة ما وضعت لقياسه، وسوف يقوم الباحث بالتأكد من صدق الاستبانة بطريقتين من خلال:

أ. الاتساق الداخلي: ويقصد به مدى اتساق كل فقرة من فقرات الاستبانة مع المجال الذي تنتمي إليه الفقرة، وسوف تقوم الدراسة بحساب الاتساق الداخلي للفقرات من خلال حساب معاملات الارتباط بين كل فقرة من فقرات مجال الاستبانة والدرجة الكلية للمجال نفسه.



- ب. الصدق البنائي: ويعتبر أحد مقاييس صدق الأداة تقيس مدى تحقق الأهداف التي تريد الأداة الوصول إليها، ويبين مدى ارتباط كل مجال من مجالات الدراسة بالدرجة الكلية لفقرات الاستبانة.
- ت. ثبات الاستبانة: ويقصد به أن تعطى هذه الاستبانة نفس النتيجة إذا أعيد تطبيقها لمرات متتالية، وتعني استقرار نتائج الاستبانة، وعدم تغييرها بشكل كبير، فيما لو تم إعادة توزيعها على العينة عدة مرات وخلال فترات زمنية معينة. وذلك من خلال معامل كرونباخ ألفا.
- ث. حساب الوسط الحسابي لكل محور وأقل وأعلى قيمة والانحراف المعياري بهدف قياس الأسباب التي دفعت الطلبة لمشاهدة الدراما التركية التاريخية وتحديد مسلسل قيامة أرطغرل.

### الدراما التاريخية:

الدراسات التي تناولت الدراما التاريخية التركية تحديداً تكاد تكون شحيحة في الواقع الفلسطيني وربما ذلك يكون راجع لحدائثة تلك الدراما التي لاقت انتشاراً وتفاعلاً منقطع النظير، وبالرجوع إلى العديد من الدراسات والتي تناولت الدراما وتأثيراتها في القيم سواء في المجتمع أو في فئة الشباب والطلبة فقد تناولت دراسة برحيل سمية (2019) دراسة العلاقة ما بين تلقي مشاهدة الدراما التلفزيونية ذات النمط التاريخي وما بين ترسيخ قيم المواطنة لدى الشباب، ودراسة عبد اللطيف حيدر (2019) درست مفهوم الهوية الوطنية في الدراما التركية، لمعرفة كيف يتم تعزيز الهوية الوطنية في خطاب الدراما التركية الجديدة، ودراسة سهام الدريسي (2019) تناولت أهمية الإنتاجات التاريخية في الدراما التاريخية. ويعرفها الكاتب والمؤرخ الإسباني فرانشيسكو روبيت (د ت)

في كتابه تاريخ المسرح الدرامي- ملاحظات عن الدراما التاريخية؛ بأنها انعكاس لبعض الأحداث التي جرت في الماضي، ويتم عرضها كقصة تاريخية يتم الفصل فيها بين زمنين، الزمن الذي جرت فيه القصة وأحداثها والزمن الذي يتم سرد القصة فيه، ويعتبر فرانشيسكو أن العلاقات الجدلية التي يفرضها الكاتب عند قيامه ببناء النص الدرامي تكاد تتلاشى بين الزمنين، وذلك لأنه يقوم ببناء علاقة توافقية في النص بين زمن حدوث القصة وزمن السرد وتكون أيضاً محكومة بالعديد من القيم.

وتعرفها برحيل سمية (2019) في دراستها بعنوان "دور الدراما التاريخية في تعزيز قيم المواطنة لدى الشباب الجزائري" بأن الدراما التاريخية هي عمل فني مكون من عدة حلقات يحكمها وحدة الموضوع والفكرة والهدف، تدور الحكمة الدرامية فيها من خلال صراع بين الشخصيات التي تؤدي أدواراً حول موضوع اجتماعي تاريخي أو حول قيمة من القيم.

لعبت الدراما دوراً كبيراً في تحقيق أهدافها التي يسعى إليها منتجوها، ومن الأسباب التي أدت إلى نجاح الدراما سيما المسلسلات منها، طبيعة الحوار وجرأة الطرح، وصلاحيّة الفكرة التي تحاكي الحالات الإنسانية، والتي تعكسها الدراما من خلال الأساليب الفنية، ومواكبة التطور للبرامج الدرامية، ومستوى التقنية الرقمية، وطبيعة المضامين المنتجة، وشكلت علامة فارقة في تاريخ الدراما التلفزيونية وعلى المستوى العالمي والدولي. (عيطة، 2016) كما ويشير الطائي (2016) إلى أن الدراما تحقق التميز بما أسماها ثلاثية النجاح، والتي تمثلت بفكرة النص التلفزيوني، ونجومية الفنان، وشعبية القناة ومستوى شهرتها.

بعد ما حققته الدراما من نجاحات كبيرة؛ أصبح للدراما رسالة كبيرة وبالغة الأهمية تأخذ أشكالاً متعددة ومن أكثر من مجتمع، ولأنها تأتي في مقدمة البرامج التلفزيونية والإذاعية، وخاصة في ظل التطور التكنولوجي الكبير والواسع، فهي قادرة على بناء صورة ذهنية لدى متابعيها والمشاهدين لها. (صالح، 2016)

فالدراما تقدم قصصاً وأحداثاً جذابة ومشوقة وتعرض شخصيات، وبغض النظر عن الأدوار التي تقوم بها هذه الشخصيات سواءً بالخير أو الشر- إلا أنها تكون محط اهتمام للمشاهد ويسعى إلى متابعتها ومعرفة ما يجري معها ومع الأحداث التي تطرحها الدراما (حميد، 2016)

للدراما التركية التاريخية دوراً كبيراً في التأثير على المجتمعات وتحديداً فئة الشباب، وقد تناولت ذلك العديد من الدراسات السابقة، فقد تباينت تلك الدراسات من حيث نتائجها واختلاف باخلاف طبيعتها وأهدافها والفئة المبحوثة فيها، فدراسة دراسة حيدر (2019) تعتبر أن الدراما المتمثلة في المسلسلات عكست الهوية التركية في سياق صراع الخير والشر، وأن الخير يعبر عن الهوية التركية، بينما تمثل الشر في الجماعات التي تقف ضدها، وفي دراسة سهام الدريسي (2019) تؤكد أن استخدام الدراما التاريخية من قبل الحزب الحاكم في تركيا يعتبر تجسيدا للقوة الناعمة، وهو يساهم في ترميم الصورة التركية التي تعرضت للشوية والاستهداف، كما ساهمت في توظيف الموروث العثماني لتنمية مشاعر القومية وجعلها كاستراتيجية للتعبئة الأيدولوجية وكأسلوب للتمكين السياسي، إضافة إلى أنها تعمل على بناء مصالحة مجتمعية مع الذات، كما أدت إلى إظهار تركيا كقوة سياسية واقتصادية إقليمية ودولية مناهضة للقوى الغربية المهيمنة، وشكلت عنصر جذب سياحي واقتصادي من جميع أنحاء العالم، كما شكل ذلك سوقاً رائجا لبيع المسلسلات الدرامية وتحقيق الأرباح الضخمة، وفي دراسة حسام حمد (2018) أكدت أن المسلسلات التركية تعمل على تغيير القيم والعادات لدى الشباب، وأن أبرز القيم التي يتأثر بها الذكور هي القيم الثقافية، بينما القيم التي تؤثر أكثر في الإناث هي القيم الاجتماعية، وأن الآثار الناتجة عن المشاهدة لكلا الجنسين هي آثار سلبية. بينما دراسة مصطفى الطائي (2017) أظهرت أن الدراما التلفزيونية في عصر الاتصال تهدد مستقبل الهوية العربية، وذلك لتناقض القيم والممارسات التي تعرضها، ودراسة حسين الدليمي (2016) أكدت أن المسلسلات المدبلجة لها تأثير سلبي

على سلوكيات الفرد في المجتمع، وأنها تشجع على الانحراف والتقليد الأعمى لبعض المشاهد الشاذة، وفي دراسة شهbaz أسلم وآخرون (2015) تقول أن أغلب المبحوثات تعتبر أن الدراما التركية مصدراً لاستيراد الثقافة التركية، وتحمل تهديداً للقيم الاجتماعية والأخلاقية الباكستانية، وأن الدراما التركية تعيد تشكيل المجتمع الباكستاني حول الزواج والطلاق، كما أنها تتعارض مع القيم الباكستانية، وفي دراسة مزاهرة (2011) أظهرت ارتفاع نسبة مشاهدة الفضائيات العربية بنسبة بلغت 91% ومشاهدة المسلسلات التركية بنسبة 82%، وأن العينة تأثرت بالمشاهد العاطفية لما فيها من رومانسية زائدة ومثالية، كما أظهرت بعض الإيجابية في تغيير بعض اتجاهات الأزواج للتعامل وفق الحالة المثالية، كما أكدت دراسة الكحكي (2004) أن هناك ارتفاعاً لمعدلات تعرّض الشباب للتسليّة والترفيه وتمضية وقت الفراغ والحكاية مع الأصدقاء ومسايرة الحياة العصرية، وأن هناك تشتت للهوية وأزمة للقيم أعلى لدى الذكور منه عند الإناث، وأن هناك ارتفاعاً لمعدلات تشتت الهوية بين الأعلى تعليماً.

وفي دراسة محمد بكير (2014) خرجت بنتيجة أن الأسرة العربية تحرص على مشاهدة المسلسلات المدبلجة بنسبة 70%، وأن نسبة المشاهدات بلغت أكثر من ثلاث ساعات 58,8%، ومن ساعتين إلى ثلاث ساعات بنسبة 23,5%، وأقل من ساعتين بنسبة 11,8%، ويعتبر الطائي (2017) أن للدراما قوة كبيرة في التأثير على المجتمعات العربية وذلك راجع للأسباب التالية:

- 1 - المجتمع العربي مجتمع قيمي، يستمد قيمه من موارثه الديني والحضاري عبر آلاف السنين، والتي تعتبر أساساً للبناء الاجتماعي وتماسكه واستمراره.
- 2 - فرقوا المجتمع العربية في جميع الأقطار، أدى وجود فراغ ثقافي واجتماعي، كما أن هذه البلدان لا يوجد عندها منهج سياسي أو ثقافي تتفق عليه أو تتوحد عليه.
- 3 - الإنتاج الدرامي يعاني من ضعف واضح فهو غير قادر على خلق اتجاهات سلوكية منسجمة مع النظام القيمي في المجتمع.
- 4 - وسائل الإعلام العربية تفتقر إلى التخطيط العلمي والموضوعي المستمد من الأبحاث العلمية الرصينة ذات الثقة والمصداقية.
- 5 - الإنتاج العلمي الدرامي يفتقر (يفتقر إلى استراتيجية) موحدة تعمل على تعزيز قيم المواطنة والقومية والهوية.
- 6 - ضعف الإمكانيات والخبرات التي تعتمد عليها القنوات الإعلامية العربية في الإنتاج الإعلامي وهذا يؤدي إلى عرقلة التنمية مما يجعلها تعتمد على الإنتاج الدرامي المستورد، وبالتالي يتسبب في العديد من المشكلات الاجتماعية والنفسية، وهذا يهدد القيم لدى المجتمعات العربية (الطائي، 2017).

أما الدراسات التي تناولت القيم السياسية فقد تنوعت من حيث المواضيع التي تناولتها والفئة المستهدفة والمنهج المستخدم في تلك الدراسات، فدراسة أبو علي، وشقورة (2017) درست دور الجامعات الفلسطينية في تدعيم القيم السياسية لدى طلبتها، ودراسة ياسر أبو حامد (2016) درست قياس مستوى القيم السياسية لدى طلبة الجامعات الفلسطينية بالتطبيق على طلبة الجامعات الفلسطينية. ودراسة زكية منصور (2008)

درست دور الجامعة في تنمية القيم السياسية لدى طلابها في عصر العولمة، للتعرف على ما تسهم به الجامعة من تنمية للقيم لدى طلابها للعمل على تصور لما يجب أن يكون عليه الدور التربوي للجامعة في تنمية لهذه القيم في مواجهة تحديات العصر والعولمة. بينما دراسة ميادة الجدة (2015)

درست آثار تحول القيم السياسية في العراق لفترة ما بعد الاحتلال العراقي لمعرفة الآثار السلبية والإيجابية للقيم السياسية، وكيفية التصدي لتلك الآثار من أجل تعزيز القيم الإيجابية ومعالجة تلك الآثار الناجمة عن الاحتلال.

### تأثير الدراما في الواقع الفلسطيني:

ماتزال الدراسات التي تتعلق بالدراما التركية وتأثيرها في الواقع الفلسطيني شحيحة، بل تكاد تكون مفقودة، وبالرجوع إلى ماتوفر من دراسات يتضح لنا أن دراسة رائد ربيع (2017) قامت بدراسة الدراما التركية المدبلجة من قبل الجمهور الفلسطيني، لمعرفة الدوافع والاتجاهات ومدى تأثيرها في القيم الاجتماعية والجمالية في المجتمع الفلسطيني، وفي دراسة عائد مقداد (2015) درست مدى تأثير طلبة كليات الإعلام في جامعات قطاع غزة بالمسلسلات التركية المدبلجة سواء أكانت ايجابية أم سلبية، كما أن دراسة نعيم المصري (2013)

عملت على دراسة أثر المسلسلات المدبلجة والتي تعرض في الفضائيات العربية، على قيم الشباب الجامعي وقدرتهم على التمييز بين السلوك الإيجابي والسلبي، وفي دراسة كلاب، والدلو (2011) ودرست اتجاهات طلبة الجامعة الإسلامية نحو المسلسلات التركية المدبلجة في الفضائيات العربية والتعرف على حجم مشاهدة الطلبة لها ودوافعهم نحوها.

## جدول(1): العينة التطبيقية للدراسة

الرقم	الجامعة	المحافظة	عدد الطلبة
1	جامعة النجاح الوطنية	محافظة نابلس	23000
2	جامعة الأقصى- غزة	غزة	22240
3	الجامعة الإسلامية- غزة	غزة	20396
4	جامعة بيرزيت	رام الله	14800
5	جامعة القدس (أبو ديس)	القدس	12000
	المجموع	5	92436

نتائج الدراسة:

أولاً: مجال دوافع مشاهدة مسلسل قيامة أرطغرل:

ويظهر تحليل كرونباخ ألفا أن نتيجة الثبات الكلي لجميع فقرات مجال دوافع مشاهدة مسلسل قيامة أرطغرل بلغت (75,0) وهذا يدل على اتساق فقرات وجودة المقياس لهذا المجال كما يوضح ذلك الجدول رقم 7، 4: الثبات الكلي لمحور دوافع المشاهدة التالي:

## جدول(4): الثبات الكلي لمحور دوافع مشاهدة قيامة أرطغرل وثبات الفقرات

الرقم	الفقرات	كرونباخ ألفا للفقرات
1	لجمال المناظر الطبيعية التي يعرضها	0.712
2	لجمال الممثلين وأناقتهم	0.718
3	لعرضه قضايا جديدة بالنسبة لي	0.717
4	يكشف حقيقة المؤامرات التي تعرض لها أجدادنا	0.731
5	للهرب من ضغط الواقع	0.752
6	للتسلية والترفيه	0.760
7	للتعرف على نشوء الخلافة الإسلامية العثمانية	0.734
8	للتعرف على ثقافة أخرى (الثقافة التركية)	0.734
9	يعرض فنون القتال والمواجهة	0.715
10	يحمل قيماً سياسية ووطنية	0.740
	المجال الكلي لثبات محور دوافع المشاهدة	0.75

## ثانياً: تحليل المؤشرات المتعلقة بمجال دوافع مشاهدة مسلسل قيامة أرطغرل

هذا القسم يجيب على السؤال الرئيسي الأول في الدراسة والذي ينصّ على: ما هي دوافع مشاهدة طلبة الجامعات

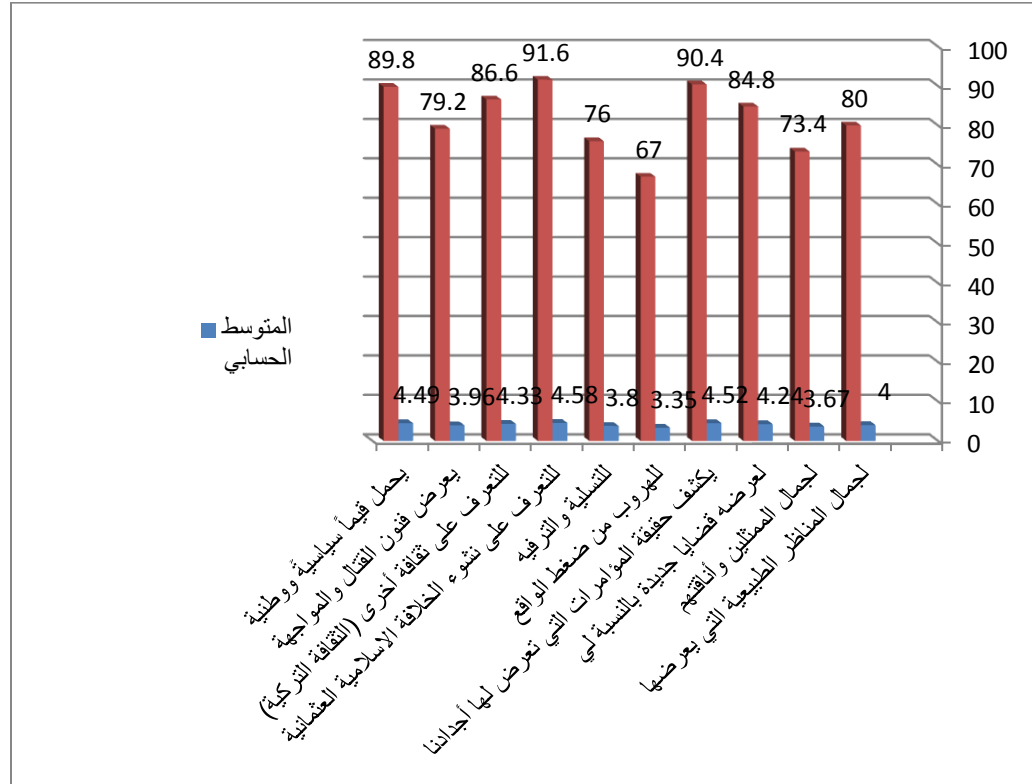
ال فلسطينية لمسلسل قيامة أرطغرل؟

ويمثل هذا السؤال المحور الثاني في استبانة الدراسة والذي تمثله الفقرات من (1-10). وقد تم حساب التكرارات والوسط الحسابي والانحراف المعياري والأهمية النسبية لمتغير أسباب المشاهدة لطلبة الجامعات وكانت نتائج التكرارات والوسط الحسابي والانحراف المعياري والأهمية النسبية لمتغير دوافع (أسباب) المشاهدة تتراوح ما بين (3.35، 4.58)، وبناء على المتوسط النظري (3) فإن معظم القيم تقع ضمن نطاق المتوسط المذكور، وهو يدل على تعبير تلك القيم عن الموافقة المجموعة الخاضعة للإجابة عن فقرات المقياس، أما من حيث الأهمية النسبية فقد حصلت فقرة (للتعرف على نشوء الخلافة الإسلامية العثمانية) على المرتبة الأولى بمتوسط (4.58) وانحراف معياري (0.69)، وجاءت في المرتبة الثانية الفقرة (يكشف حقيقة المؤامرات التي تعرض لها أجدادنا) بمتوسط (4.52) وانحراف (0.706)، وجاءت فقرة (يحمل قيمة سياسية ووطنية) في المرتبة الثالثة بمتوسط حسابي (4,49) وانحراف معياري (0,702)، ثم جاءت فقرة (للتعرف على ثقافة أخرى "الثقافة التركية") في المرتبة الرابعة بمتوسط حسابي (4,33) وانحراف معياري (0,804)، ثم جاءت فقرة (لعرضه قضايا جديدة بالنسبة لي) في المرتبة الخامسة بمتوسط حسابي (4,24) وانحراف معياري (0,823)، ثم جاءت فقرة (لجمال المناظر الطبيعية التي يعرضها) في المرتبة السادسة بمتوسط حسابي (4,00) وانحراف معياري (0,940)، ثم جاءت فقرة (يعرض فنوناً في القتال والمواجهة) في المرتبة السابعة بمتوسط حسابي (3,96) وانحراف معياري (0,982)، ثم جاءت فقرة (للتسلية والترفيه) في المرتبة الثامنة بمتوسط حسابي (3,80) وانحراف معياري (0,967)، ثم جاءت فقرة (لجمال الممثلين وأناقتهم) في المرتبة التاسعة بمتوسط حسابي (3,67) وانحراف معياري (1,078)، وإذا ما نظرنا إلى الفقرة الأخيرة من حيث الأهمية النسبية، وهي فقرة (للهرب من ضغط الواقع) والتي جاءت بمتوسط (3.35)، وانحراف معياري (1.130)، وبالرغم بأنها أقل فقرة إلا أنها كانت ضمن المتوسط النظري (3)، ويبين جدول 12، 4: التكرارات والوسط الحسابي والانحراف المعياري والأهمية النسبية لمتغير دوافع (أسباب) المشاهدة على النحو التالي:

## جدول(5): التكرارات والوسط الحسابي والانحراف المعياري والأهمية النسبية لمتغير دوافع (أسباب) المشاهدة

ترتيب الأهمية	الأهمية النسبية	الانحراف المعياري	المتوسط الحسابي	التكرارات لمقياس ليكرت					فقرات المقياس
				معارض بشدة	معارض	محايد	موافق	موافق بشدة	
6	80.00	.940	4.00	37	4	51	192	136	لجمال المناظر الطبيعية التي يعرضها
9	73.40	1.078	3.67	55	12	98	148	107	لجمال الممثلين
5	84.80	.823	4.24	18	2	38	182	180	لعرضه قضايا جديدة بالنسبة لي
2	90.40	.706	4.52	-----	10	22	129	259	يكشف حقيقة المؤامرات التي تعرض لها أجدادنا
10	67.00	1.130	3.35	82	22	114	130	72	للهرب من ضغط الواقع
8	76.00	.967	3.80	40	8	78	195	99	للتسلية والترفيه
1	91.60	.691	4.58	6	2	19	113	280	للتعرف على نشوء الخلافة الإسلامية العثمانية
4	86.60	.804	4.33	11	3	38	158	210	للتعرف على ثقافة أخرى
7	79.20	.982	3.96	35	7	64	175	139	يعرض فنون القتال والمواجهة
3	89.80	.702	4.49	4	1	33	132	250	يحمل قيمةً سياسيةً ووطنيةً

والرسم البياني التالي يبين دوافع مشاهدة مسلسل قيامة أرطغرل:



شكل (1): دوافع مشاهدة مسلسل قيامة أرطغرل

ثالثاً: مناقشة نتائج دوافع مشاهدة طلبة الجامعات الفلسطينية لمسلسل قيامة أرطغرل:

وللإجابة على سؤال الدراسة الأول والذي ينص على: ما دوافع مشاهدة طلبة الجامعات الفلسطينية لمسلسل قيامة أرطغرل؟ تم تحليل الأسئلة (الفقرات) التي تقيس هذا المجال في استبانة الدراسة من (1- 10) والتي تم الإجابة عليها من قبل الطلبة للتعرف على حقيقة دوافعهم، وتشير نتائج تحليل الاستبانة لهذا السؤال أن فقرة (للتعرف على نشوء الخلافة العثمانية) تأتي في الترتيب الأول للإجابات وبوزن نسبي (91,60%)، تليها في المرتبة الثانية (يكشف حقيقة المؤامرات التي تعرض لها أجدادنا) وبوزن نسبي بلغ (90,40%) تليها في المرتبة الثالثة (لأنه يحمل قيماً سياسية ووطنية) وبوزن نسبي (89,80%)، ويبدو من خلال هذه النتائج رغبة الطلبة الحقيقية للتعرف على ظروف نشأة الخلافة العثمانية وإذا ما نظرنا إلى الفقرة التالية والمتعلقة برغبتهم لمعرفة حقيقة المؤامرات التي تعرض لها أجدادنا والفقرة لأنه يحمل قيماً سياسية ووطنية نستطيع القول أن نتائج الدراسة تشير إلى وجود تعاطفاً تجاه الخلافة الإسلامية العثمانية من قبل الطلبة، وأن النتائج تشير إلى اعتقاد الطلبة بأن



الخلافة العثمانية تعرضت للتشويه والمؤامرة والمكائد من قبل الغرب وهذا يؤكد رغبتهم في التعرف على حقيقة تلك المؤامرات من خلال متابعتهم لأحداث المسلسل وخصوصاً أنه أيضاً يحمل قيماً سياسية ووطنية، وهذا فيه مؤشر على أن معظم القيم السياسية والوطنية التي يحملها الطلبة بحكم الواقع السياسي كونهم يعيشون على أرض محتلة والواقع السياسية جزء مهم من مجرياتها وأحداثها، وخصوصاً أن الطلبة يتصدرون هذه الحالة من خلال نشاطاتهم الجامعية في إحياء المناسبات الوطنية وتسليط الضوء على المحطات التاريخية والسياسية التي تعرضت لها أرضهم من احتلال ونكبات بشكل خاص، وما تعرضت له الخلافة الإسلامية والتي تعبر عن شعور وحاجة عميقة إسلامية بشكل خاص. لذلك فإن الطلبة ومن خلال سعيهم للوصول إلى التحرير يتطلب منهم الوعي والعمل على فهم الأحداث التاريخية والتي لها علاقة بالقضية الفلسطينية وكون أحد أبرز الأسباب التي أدت إلى سقوط الخلافة هو استجلاب الكيان الصهيوني ومساوماتهم مع السلطان عبد الحميد للتنازل والسماح لليهود بالتوطين والحصول على وطن في فلسطين. ورفضه الشديد لهذه الممارسات الأمر الذي أدى إلى زيادة الضغط على دولة الخلافة وصولاً إلى إسقاطها وانتهاء حقبتها.

وبالرجوع إلى الدراسات السابقة فقد أشارت نتائجها إلى أن الدوافع لمشاهدة الدراما التركية بشكل عام كانت للتعرف على المجتمعات الأخرى، تليها التسلية والترفيه، تليها لمعرفة الموضوعات المختلفة (داليا المتبولي، 2012).

وفي دراسة محمد ربيع (2017) أشارت إلى أن دوافع المشاهدة لدى المجتمع الفلسطيني جاء بدافع المتعة والتسلية، تليها لقضاء وقت الفراغ، تليها للتعرف على عادات وتقاليد المجتمعات الأخرى، تليها للتعرف على الواقع التركي. وفي دراسة محمد بكير (2014) أشارت إلى أن دوافع الأسرة العربية جاءت لأنها تتضمن قصص الحب والرومانسية والتي تتضمن قيم وتقاليد المجتمعات. وفي دراسة مؤيد الدليمي، وعماد حسين (2016) أثبتت أن تأثير المبحوثين بالمسلسلات التركية راجع إلى تأثيرهم بجمال الطبيعة والبشر، والتعرف على سلوكيات تلك المجتمعات. أما دراسة وسام راضي، وطالب ذياب (2010) جاءت دوافع مشاهدة المبحوثين للمسلسلات التركية لأنها تجسد قصصاً واقعية، تليها للتسلية والتشويق، تليها أداء الممثلين. وفي دراسة عبد الرحيم درويش، محمود السماسيري (2010) أظهرت أن أسباب مشاهدة المسلسلات التركية لدى الشباب الجامعي كانت بسبب الاستمتاع بالمناظر الطبيعية لتركيا، تليها لمعرفة الأفكار الجديدة، تليها لأنها قريبة من عاداتنا وتقاليدنا الدينية. أما دراسة حسام حمد (2018) فقد أكدت أن أبرز دوافع مشاهدة المسلسلات التركية لطلبة الجامعات للذكور والإناث كانت لجمال المناظر التي تعرضها. وفي دراسة صباح زين (2015) أشارت نتائج الدراسة أن أبرز دوافع المشاهدة للمبحوثين كانت رومانسية القصص المعروضة تليها المظهر الخارجي للممثلين والممثلات ووسامتهم، تليها الأداء التمثيلي. وفي دراسة كلاب والدلو (2011) أكدت أن الدافع الأساسي لمشاهدة المسلسلات التركية المدبلجة هو دافع الترفيه والتسلية.

ومن الملاحظ أن أغلب الدراسات السابقة أشارت إلى أن دوافع المشاهدة لدى الفئات المبحوثة وتحديدًا الشباب كانت بدافع التسلية والمتعة والتشويق، وبدافع التعرف على ثقافة أخرى وتحديدًا ثقافة المجتمع التركي، كما كانت أيضًا بدافع قصص الحب والرومانسية ولوسامة الممثلين والممثلات ومظهرهم الخارجي، وتختلف هذه الدراسة مع الدراسات السابقة في الدوافع التي توصلت إليها الدراسة الحالية، والتي جاءت فيها فقرة للتعرف على ثقافة أخرى في الترتيب الرابع، وفترة لجمال المناظر الطبيعية في الترتيب السادس، وفترة للتسلية والترفيه في الترتيب الثامن، وفترة لجمال الممثلين وأناقتهم في الترتيب التاسع، وتشير هذه النتائج إلى الاختلاف الواضح ما بين نتائج وأولويات الدراسات السابقة ونتائج وأولويات هذه الدراسة.

ومن الملاحظ عند استعراض نتائج دوافع المشاهدة التي تناولتها الدراسات السابقة أن هناك اهتمامات بحسب المادة الدرامية المعروضة وبحسب أهداف وأجندات من يقف خلفها، سواء كانت سياسية أو اقتصادية أو ثقافية أو غير ذلك. لكن يبدو ومن خلال إنتاج المسلسلات الدرامية التاريخية كمسلسل السلطان عبد الحميد ومسلسل قيامة أرطغرل؛ وتشير بعض الدراسات والتي منها دراسة سهام الدريسي (2019) أن للحزب الحاكم يد في ذلك لتدعيم مصالحه السياسية والاقتصادية والاجتماعية، حيث تعتبر هذه المسلسلات أحد أدوات القوة الناعمة لإبراز (إظهار) تركيا كدولة ذات ماضي حضاري عميق لإعادة رسم وكتابة التاريخ لتغيير الصورة المشوهة التي رسمها الاستعمار للخلافة العثمانية من جانب، ومن جانب آخر للرد على الكتابات والتمثيلات التي تم رسمها عن الإمبراطورية العثمانية بحسب النظرة الاستشراقية (القصور.. والبذخ.. والحريم.. الخ) والتي جسدها العديد من المسلسلات التاريخية والتي كان آخرها (أبرزها) مسلسل حريم السلطان حيث جاء مسلسل قيامة أرطغرل ردا توضيحيا دراميا عليه.

ويؤكد ذلك عائد الحلبي الكاتب الفلسطيني (أحد المختصين بالدراما) من خلال مقابلة له على موقع الخليج أون لاين بتاريخ 15 إبريل (2017): " أن القائمين على المسلسل لم يصنعوه عبثاً؛ بل أرادوا منه فناً بديلاً عن فن التشويه، ليزرعوا في هذا الجيل نَفْسَ التحدي والصبر والعزم والتوكل على الله، ونصرة الحق والمظلومين في كل مكان. فيما أكد المخرج الفلسطيني حسام أبو دان، لمراسل "الخليج أونلاين"، أن مثل تلك المسلسلات تزرع "القوة والثورة والنخوة" لدى الجمهور الفلسطيني بشكل خاص والعربي بشكل عام لمقاومة كل ظلم واضطهاد واحتلال، كما ويعتبر أن المسلسل يحمل رسائل عقائدية وسياسية وثورية كبيرة للغاية، ويحاول إيصالها للأمة العربية أنه بالمقاومة تأتي الحقوق، وبالقوة والصبر والثورة يذهب الاحتلال، وأن إقبال المواطنين الكبير على مشاهدة المسلسل سيساهم في إيصال الرسالة لأكثر عدد من المواطنين، ويعتبر أبو دان: "أن السينما بمشتقاتها المختلفة، هي وسيلة لنقل الأفكار الثورية والسياسية للمتلقي والمشاهد، وأن القائمين على مسلسل "قيامة أرطغرل"

فضلوا أن يزرعوا خصال المقاومة والصبر والثورة ضد المحتل، لدعمهم للشعوب العربية التي تعاني ويلات الحروب والاضطهاد والظلم والفساد (الخليج أون لاين، 2017).

وبذلك نستطيع القول أن الدراما التاريخية شكلت نقطة تحول فارقة في استقطاب طلبة الجامعات الفلسطينية، وهذا بدا واضحا من خلال حرص الطلبة على معرفة تاريخ الخلافة العثمانية والتعرف على حقيقة المؤامرات التي تعرض لها أجدادنا، وبذلك نستطيع القول أن الدراما التاريخية كان لها دور في التأثير في قيم الطلبة الفلسطينيين، والتي أكدت دوافعهم ذلك.

### النتائج والتوصيات

بعد مناقشة نتائج الاختبارات خرجت الدراسة بالعديد من النتائج كان أهمها:

- 1 - إن أبرز (أسباب) مشاهدة مسلسل قيامة أرطغرل لدى طلبة الجامعات الفلسطينية هو للتعرف على نشوء الخلافة الإسلامية، تليها لأنه يكشف حقيقة المؤامرات، تليها لأنه يحمل قيما سياسية ووطنية.
- 2 - إن الدراما التاريخية تحظى باهتمام المجتمع الفلسطيني وتحديدًا فئة الشباب (طلبة الجامعات الفلسطينية).
- 3 - هناك إحساس كبير لدى طلبة الجامعات الفلسطينية أن الدراما التركية التاريخية توضح وتبين التاريخ، كما أن لديهم اعتقاد أن التاريخ التركي تعرض للتشويه.
- 4 - لدى طلبة الجامعات الفلسطينية اعتقاد أن أحداث مسلسل قيامة أرطغرل يشبه إلى حد ما الأحداث في الواقع الفلسطيني.

### التوصيات

وقد خلصت الدراسة إلى مجموعة من التوصيات جاءت على النحو التالي:

- 1 - إجراء المزيد من البحوث حول معرفة أسباب ودوافع مشاهدة مسلسل قيامة أرطغرل لدى طلبة الجامعات الفلسطينية ودراسة المسلسلات التاريخية الأخرى كمسلسل السلطان عبد الحميد، وكوت العمارة، قيامة عثمان، نهضة السلاجقة، بربروس.
- 2 - إجراء المزيد من البحوث حول تأثير تلك الأسباب والدوافع في سلوك طلبة الجامعات الفلسطينية وبشكل منتظم وخلال فترات زمنية متفاوتة للوقوف على مدى تأثير تلك الأسباب في سلوكهم وتفاعلهم في حياتهم وواقعهم.
- 3 - ضرورة الاستفادة من الدراما التاريخية التركية في الدراما الفلسطينية من حيث الأفكار والدور والتجديد لإبراز مظلومية الشعب الفلسطيني وممارسات الاحتلال الإجرامية بحقه.

- 4 - العمل على إنتاج أعمال درامية تاريخية هادفة والتي تحمل قيما دينية ووطنية للحفاظ على الهوية الوطنية الفلسطينية.
- 5 - العمل على إنتاج مسلسلات فلسطينية ذات بعد تاريخي يوضح حقيقة الصراع مع المحتلين لغرس القيم السياسية وتوجيه الطلبة والمجتمع لكيفية التصدي للمحتل ومخططاته وأعدائه.

## قائمة المصادر والمراجع:

- سامي محمد ملحم. دت. القياس والتقويم في التربية وعلم النفس. عمان: دار المسيرة للنشر والتوزيع.
- برحيل سميرة. (2019). دور الدراما التاريخية الجزائرية في ترسيخ قيم المواطنة لدى الشباب. (دكتوراه). جامعة وهران أحمد بن بلة. كلية العلوم الإنسانية والعلوم الإسلامية. قسم علوم الإعلام والاتصال.
- فرانثيسكو رويث رامون. (دت). تاريخ المسرح الدرامي منذ بداياته وحتى 1900. الجزء الأول. ترجمة السيد عبد الظاهر. المركز القومي للترجمة. د. ن.
- زكية منصور. (2008). الجامعة وتنمية القيم السياسية في ظل العولمة. دراسة مسحية على طلاب وطالبات جامعة طيبة. (دكتوراه).
- ميادة أحمد الجدة. (2015). آثار تحول القيم السياسية في العراق. دراسة تحليلية لفترة ما بعد الاحتلال. مجلة كلية التربية الأساسية. 553. المجلد 21. العدد 91.
- نعيم فيصل المصري. (2013). أثر المسلسلات المدبلجة في القنوات الفضائية العربية على القيم لدى الشباب الجامعي. مجلة الجامعة الإسلامية للبحوث الإنسانية. مجلد الحادي والعشرون. كلية فلسطين التقنية. دير بلح.
- فضيل دليو، وآخرون. (2006). المشاركة الديموقراطية في تسيير الجامعة. مخبر علم الاجتماع والاتصال. قسنطينة.
- مسعود سعود، قطان سرحان. (1994). الصراع القيمي لدى الشباب العربي. الأردن: وزارة الثقافة الأردنية.
- محمد ولد العربي خليفة. (1989). المهام الحضارية للمدرسة والجامعة الجزائرية. الجزائر: الديوان الوطني للمطبوعات الجامعية.
- العود خزفية. (2014). الأساليب البيداغوجية في الجامعة وعلاقتها بتكيف الطالب الجامعي. مذكرة لنيل شهادة الماستر علم الاجتماع التربوي.
- علي، حمدي. (2017). دور الجامعة في تنمية قيم المواطنة وتمثلها لدى الطلاب في ظل تحديات العولمة. دراسة ميدانية لعينة من طلبة جامعتي أسبوط وسوهاج. جامعة سوهاج. كلية الآداب. مجلة جامعة الشارقة للعلوم الإنسانية والاجتماعية. دورية ومحكمة. المجلد 14. العدد 1. الترقيم الدولي 2339-1996.
- داليا إبراهيم المتبولي. (2010). استخدامات الشباب الجامعي للمسلسلات التركية التي تقدمها القنوات الفضائية العربية والإشباع المتحققة منها دراسة ميدانية. المجلة المصرية لبحوث الإعلام. جامعة القاهرة.
- الخليج أون لاين. غزة- فلسطين. 15-4-2017م. يحاكي واقع الاحتلال.. هكذا يغذي "أرطغرل" الانتفاضة الفلسطينية. 15-3-2020م. <https://bit.ly/2YpN8Zv>

Gerbner, G., Gross, L., Morgan, M., Signorielli, N., & Shanahan, J. (2002). Growing up with television: Cultivation

processes. In *Media effects* (pp. 53-78). Routledge.

Hgell, L & Zigler, D, personality Basic Assumptions, Research and application, Mc Gcaw-Hill Co. London, 1988, p. 313.

Hlan C. Filley and Robert J. H0use maneyement Process and Organization Behavior Sxott Foreman and Company, 2005,p.357.359.

Aslam ,Shahbaz, Ali ,Arshad , Faiz Ullah , Munawar, Maria (2015) " Socio – Ethical Impact Of Turkish Dramas On Educated Females Of Gujranwala – Pakistan , Iosr Journal Of Humanities And Social Science ( IOSR- JHSS) VOL , 20 ,Issue 2 , ver, feb

Hlan C. Filley and Robert J. H0use maneyement Process and Organization Behavior Sxott Foreman and Company, 2005,p.357.359.

John Insley, Cambridge Dambridge Dictionary of English of English, Publisher: Cambridge University Press, 2013, p.479.

Stephen Bullion, Longman Dictionary of Contemporay English, Publisger: Person Education, 2015, p733.

Pablsher: OUP Oxford: Authon: As Horn by, 18 Mar 2010, UK, ISBN-LO, Amazon. CO. UK, P.643.

Lull, R. B., & Dickinson, T. M. (2018). Does television cultivate narcissism? Relationships between television exposure, preferences for specific genres, and subclinical narcissism. *Psychology of Popular Media Culture*, 7(1), 47.

John Cogan, & Ray Derricott, *Citizenship for the century, London : An international perspective of Education* , Kogan page limited,1998.

- ابن منظور، لسان العرب، ج6، القاهرة: دار المعارف، 1971.
- ابن منظور، لسان العرب، القاهرة: دار الحديث، 2000.
- سهام الدريسي. (2019). الدراما التاريخية التركية تحليل مضامين ومرتكزات القوة الناعمة. أوراق سياسية (40). مركز الفكر الاستراتيجي للدراسات.
- بكير، محمد. (2014) اساليب الحياة التي تعكسها المسلسلات المدبلجة بالقنوات الفضائية ومدى ملائمتها للأسرة العربية"، المجلة المصرية لبحوث الاعلام: جامعة القاهرة كلية الاعلام العدد 3.
- راضي، وسام، نياض، طالب. (2010) التعرض للمسلسلات التركية المدبلجة ورأي الجمهور بالمحتوى القيمي فيها"، بحث منشور، مجلة الباحث الاعلامي: جامعة بغداد، كلية الإعلام، العدد 8.
- عزة الكحكي. (2004). القنوات الفضائية الأجنبية وانعكاساتها على الهوية وأزمة القيم لدى عينة من الشباب العربي في مرحلة المراهقة. بحث منشور ومقدم بالمؤتمر العلمي السنوي العاشر لكلية الإعلام. جامعة القاهرة. " الإعلام المعاصر والهوية العربية ".
- حسن عطية. (2016). الدراما التلفزيونية تحضير التاريخ الحاضر. القاهرة.
- القصيبي. (1984). عبد الغفار رشاد. الرأي العام: دراسة في النتائج السياسية. القاهرة: مكتبة نهضة الشرق.
- عبير رضوان. (1999). أزمة الهوية. دار السلام للطباعة والنشر والتوزيع والترجمة. القاهرة. 1999.
- صالح حميد. (2008). صورة المرأة اليمنية في الدراما التلفزيونية المحلية. دراسة مسحية على جمهور الفضائية اليمنية. أطروحة دكتوراه. جامعة الجزائر. قسم الاعلام. الجزائر. 2007-2008.
- حسام مبارك حمد. (2018). القيم السائدة في المسلسلات التركية وانعكاساتها على سلوك طلاب الجامعة دراسة مسحية على عينة طلبة كليتي الإعلام والإدارة والاقتصاد في الجامعة العراقية. المجلة (10) العدد (34) أيار 2018م- شعبان 1439هـ. الجامعة العراقية. كلية الاعلام. قسم الصحافة الإذاعية والتلفزيونية الترقيم الدولي (ISSN 2023-1116).
- راند ربيع. (2017). اتجاهات الجمهور الفلسطيني نحو الدراما التركية المدبلجة على القيم الاجتماعية والجمالية في المجتمع الفلسطيني "قطاع غزة أنموذجاً". مجلة الأزهر. غزة. سلسلة العلوم الانسانية. المجلد 19. العدد 1.
- ياسر أبو حامد. (2016). القيم السياسية لدى طلبة الجامعات الفلسطينية بالتطبيق على طلبة جامعة النجاح الوطنية. مجلة جامعة الأقصى (سلسلة العلوم الانسانية). المجلد 20. العدد الأول. ISSN 2070- 3147.
- أحمد أوغلو. (2010). العمق الاستراتيجي موقع تركيا ودورها في الساحة الدولية. ترجمة محمد جابر وطارق عبد الجليل. الدار العربية للعلوم ناشرون. عين التينة، بناية الربيم. مركز الجزيرة للدراسات- الدوحة- قطر. الطبعة الأولى 2010.
- إسماعيل حمد، فضل الله أحمد. (2018). *الدراما التلفزيونية السودانية ودورها في التغيير الاجتماعي*. حكايا سودانية نموذجاً. جامعة السودان للعلوم والتكنولوجيا. مجلة العلوم الإنسانية. مجلد رقم 19. رقم 2. 6724-1858.
- مؤيد الدليمي، عماد حين. (2016). تأثير المسلسلات التركية المدبلجة في سلوك واتجاهات الجمهور العراقي. مجلة الباحث الاعلامي. العدد 31. جامعة الأنبار. كلية الآداب.
- مصطفى الطائي. (2017). الاتصال الرقمي ومستقبل الهوية في الدراما التلفزيونية العربية\_ دراسة ميدانية على عينة من المجتمع العربي بدولة الامارات. جامعة عجمان. كلية الاعلام والعلوم الانسانية. قسم الاعلام. مجلة الباحث الاعلامي. العدد 36.
- الكاشف. حسن. تعريف الثقافة دراسة ميدانية. المركز القومي للبحوث الاجتماعية والجنائية. مصر. 1983. ص62.

محمد محمد بكير " معالجة الدراما التلفزيونية للمشكلات الاجتماعية وأثرها على الشباب المصري دراسة مسحية"، في مجلة الرأي العام مجلد ، ٦ ع. أوهابيه، فتحيه، في مفهوم المواطنة، مجلة دراسات وأبحاث، الكتاب الدوري الأول، منشورات مركز الحكمة، جامعة عنابه، الجزائر، 2012.  
ياسر ابو حامد، التنشئة السياسية في الجامعات الفلسطينية " دراسة حالة جامعة النجاح الوطنية، القاهرة: جامعة القاهرة، رسالة دكتوراه، 2015، ص 90.

محمد حسام الدين ، المسؤولية الاجتماعية للصحافة ، القاهرة : الدار المصرية اللبنانية ، ط1 ، 2003 ، ص113 .  
سامي محمد ملحم ، القياس والتقويم في التربية وعلم النفس ، عمان : دار المسيرة للنشر والتوزيع ، 2009 ، ص39 .

.