

التصحيح النموذجي لجميع امتحانات جامعة حمى لخضر – الوادي-

كلية العلوم الاقتصادية والتجارية وعلوم التسيير و
كلية العلوم الإجتماعية والإنسانية

هذا العمل للجميع و قيمته دعوة بالهداية لك و لي
اسأل الله التوفيق و السداد فان أصبت فذلك بفضل من الله و منه ، و ان
اخطأت فالرجاء مراسلتي على البريد الإلكتروني

kaakaa17000@gmail.com

جمع و تنسيق من اعداد

سعدى فاطمة



2021/2020

مقدمة

الحمد لله الذي قد أعطى ووهب بفضله وكرمه وجعل العلم لنا سراجاً، ونبراساً نتهدي به أما بعد.

إنه من دواعي سرورنا أن نقدم إلى كل الزملاء الطلبة و الطالبات، و أضع بين أيديكم باقة عمل لمساعدتكم في إتمام وفهم دروس ، متجلية في مجموعة هائلة من التصحيح النموذجي للامتحانات الفصول - السداسي الاول و الثاني- في مختلف التخصصات و المقاييس المتواجدة في كلية العلوم الاقتصادية والتجارية وعلوم التسيير جامعة حمى لخضر - الوادي- ، وكلية لعلوم الإجتماعية والإنسانية و الاجابة النموذجية من خيرة اساتذة الجامعة - ، وهي خطوة طال انتظارها وأخيرا جاءت في وقتها ليكون الكتاب بصورة غير تقليدية تستفيد من المعلومات المتطورة و التطبيقات وشكل الأسئلة والامتحان بل وعملية التصحيح نفسها بحيث نستفيد بشكل كامل ، لتكون العملية التعليمية في النهاية أكثر سلاسة، و سهولة، وموضوعية ومحقة للهدف ، أسعى من خلالها من إفادتكم بمعلومات كافية تغنيكم عن اللهث وراء جمع هذه المواضيع وحلها النموذجي الذي يأخذ قسطا لا بأس به من وقت التحضير لامتحانات، ونحن نقدمه أيضاً إلى كل الأفراد المهتمين بالعلم وترطينا بهم رباط العلم المقدس، وندعو الله عز وجل أن يلقي استحسانكم، وكم نتمنى أن يكون على المستوى اللائق، ونتمنى من الله أن نكون لم نقصر أو نهمل أي من عناصر المختلفة.

كذلك نتمنى من الأساتذة الافاضل و إخواننا الطلبة أن لا يبخلوا علينا بأي ملاحظة ، أو إضافة يجب ان نضيفها ، ونحن نقدر ونحترم أي اقتراح تقدموه لنا، ونحن نحاول ونبذل جهدنا كي نتفادى الأخطاء والأغلاط التي قد نكون وقعنا بها. ونسأل العلي الكريم أن يديم علينا نعمه، وأن يحفظكم جميعاً بعينه التي لا تنام، وان يحفظ الوطن الغالي من كل الشرور والمكائد، ويهدينا وأياكم إلى ما يحبه ويرضاه.

و في الاخير نرجو من الله تعالى ان يكون هذا العمل بادرة خير لأعمال أفضل في المستقبل و صدقة جارية .
تحياتنا للجميع بالنجاح والتوفيق.

اللهم وفق جامعها ومعدتها وناشرها إلى ما يصبوا إليه.

الجمهورية الجزائرية الديمقراطية الشعبية
وزارة التعليم العالي والبحث العلمي
جامعة الشهيد محمد خضر - (كواري)
كلية العلوم الاقتصادية والتجارية وعلوم التسيير
قسم العلوم المالية والمحاسبية
الدرجة الأولى ماستر محاسبية وتدقيق

الإجابة النموذجية لامتحان السداسي الأول
في مقاييس التدقيق والمراجعة المحاسبية

س1- مقارنة بين التدقيق المحاسبي (V.C) والتدقيق المعمق في مجال الوضعية
المحاسبية (VASFE) - 03 نقاط -

الجواب = للمقارنة بين التدقيق المحاسبي والتدقيق في مجال الوضعية
المحاسبية، يجب التطرق لنقاط التلاقي ونقاط الاختلاف بينها كما يلي؛
* نقاط التشابه (التلاقي) :

- ✓ كلاهما يصف ضمن الرقابة في حين المكان
- ✓ كلاهما يخضع لبرنامج سنوي تتكفل نيابة المدير للرقابة المحاسبية بتنفيذه
- ✓ ضرورة ارسال أو تسليم إشارات بالتدقيق
- ✓ في حالة إعادة التقييم يجب أن يكونه الإشارات بالتقويم مفصلاً
ومبرراً بكيفية تسمح للمكلف بفهم أسباب التعديل وصياغة ملاحظات
أو التصريح بقبوله.
- ✓ يتم المكلف مدة 40 يوماً لتبليغ ملاحظاته أو قبوله التعديل في
الأسبوع.

- ✓ سنوات التدقيق كل السنوات غير المتقادمة (غالبا ما تكون 04 سنوات)
- ✓ لا يمكن إجراء التدقيق (V.C أو VASFE) إلا من طرف اخوان الإدارة
الذين لهم رتبة مفترش على الأقل.

* نقاط الاختلاف :

<p>1- منح مدة 10 أيام للتخصير للتحقيق في المحاسبة ابتداءً من تاريخ استلام الأرباح</p> <p>2- يهدف إلى إبراز كل الأخطاء والإخفاقات المتضمنة في محاسبة المالك لغرض التأكد منه صحة وعاء مختلف الضرائب والرسوم المستحقة التي قدمتها المحاسبة</p> <p>3- يجب أن لا تتجاوز مدة التحقيق 90 شهراً (في الظروف العادية)</p> <p>4- يخضع الأشخاص الطبيعيين والاعتباريين</p> <p>5- تخص كل الضرائب والرسوم</p> <p>6- الملفات المبرجة لمكلفين مسجلين لدى الإدارة الجبائية (لديهم ملفات جبائية)</p>	<p>1- منح مهلة 15 يوماً لغرض التخصير للتحقيق</p> <p>2- تصب إبتداءً من تاريخ استلام الأرباح</p> <p>3- يهدف إلى الكشف عن الفروقات بين المداخيل المصرح بها، وتلك المحققة فعلاً</p> <p>4- تمتد مدة تفوق سنة واحدة اعتباراً من تاريخ استلام الأرباح (في الحالة العادية)</p> <p>5- يخص فقط الأشخاص الطبيعيين</p> <p>6- القزبية الوحيدة محل التحقيق هي IRG</p> <p>7- لا يشترط أنه يكون الشخص المبرج مسجل لدى الإدارة الجبائية (ليس له ملف جبائي)</p>
---	---

س 2 . حدد أهم مؤشرات اختيار الملفات المبرجة للتحقيق المحاسبي 03- نقاط .

الجواب :

- 1- مدى احترام المالك لإلزاماته الجبائية (مسك المحاسبة ، إيداع المقررات)
- 2- أهمية الأرباح والمداخيل المصرح بها مقارنة مع أرقام الأعمال المحققة
- 3- التصريح بعجز مستمر
- 4- طبيعة النشاط الممارس وأهمية المنتج في السوق
- 5- التغيير المستمر لمكان النشاط التجاري
- 6- التعديلات في القوائم الأساسية للمؤسسة بشكل مستمر مما يوحي بجهود تهريب الجبائي
- 7- التصريح بصتبي للدفع متكرر فيما يخص الرسم على القيمة المضافة
- 8- الاستفادة من الامتيازات الجبائية هذه الأخيرة توفر شروطاً عقلية
- 9- وبعيدة وعدم الوفاء والالتزام بها قد يؤدي إلى إلغاء هذه الامتيازات
- 9- استعمال الطرق التقليدية وملاحظة المخالفات ذات الطابع الاقتصادي

س 3 - قارن بين الرقابة الجبائية والمراجعة الجبائية - 3ه نقاط

الجواب : باعتبار انهما نظامين للرقابة لذا يجب مقارنتهما من حيث :
 1- المهلات (القائم بهذه العملية) 2- الاجراءات 3- المخرجات
 4- من حيث القائم بهذه العملية :

اذا كان القائم بهذه العملية ادارة الضرائب - فإنا أمام نظام الرقابة الجبائية ،

أما المراجعة الجبائية يقوم بها شخص معايد (مراجع جبائي) له منه الكفاءة

ما يفوله القيام بهذه المهمة ويتم التعاقد معه بطريقة اختيارية من طرف

المؤسسة للوقوف على مدى صحة وضعية المؤسسة تجاه التزاماتها الضريبية

2- من حيث الاجراءات :

الرقابة الجبائية تخضع لاجراءات محددة قانوناً ، من خلال قانون الاجراءات

الجبائية ، الا خلال بها يؤدي الى بطلان هذه العملية واستقاط نتائجها ،

أما اجراءات المراجعة الجبائية ، فهي تسيهه تماماً لاجراءات الرقابة الجبائية

ولكنه نظراً لطابعها الطوعي (الاختياري) ، فإنه هذه الاجراءات لا تصدر

وفقا لخبرة المراجع وكذا النشاط الممارس .

3- من حيث المخرجات :

* مخرجات الرقابة الجبائية :

- اصدار مداول فردية تتضمن تعديلات للأسس المصرح بها من طرف

المكلفين مشققة لبعوثات (التأخير ، عدم الكفاية ، التحصيل)

- الحرمان من الامتيازات الجبائية

- البرمجة في مستويات أعلى من الرقابة الجبائية

* مخرجات المراجعة الجبائية :

- اصدار تقرير من طرف المراجع يتضمن توجيهات واجراءات ذات

طابع وقائي وعلاجي لوضعية المؤسسة تجاه الادارة الجبائية

- ابداع شهادات تكميلية مما يوهي يوفاء المكلف الذي استترك

نقضا وقام طواعية بأداء التزاماته ، مما يؤدي الى تحسين هوية

المؤسسة تجاه ادارة الضرائب .

الجواب :

- 1- تتكفل مفتيه الضرائب بإجراء الرقابة الشكلية لجميع التهربات المودعة لديها .
- 2- تتكفل مفتيه الضرائب بإتجاز برنامج الرقابة على الوثائق (ASP)
- 3- إجراء معانيات ميدانية تهدف إلى التعرف على حقيقة الأوسية الضريبية المصرح بها ، وكذا شروط ممارسة النشاط .
- 4- البحث عن المكلفين بالقرينة المتقاسمين عنه أداء التزاماتهم الضريبية وكذا الذين يمارسون أنشطه غير مصرح بها ، أو غيروا أنشطتهم دون إعلام الإدارة بذلك .

سؤال 5 - قارن بين التحقيق المحاسبي والتحقيق المحاسبي المصوب (فقطتان) الجواب :

التحقيق المحاسبي المصوب	التحقيق المحاسبي
1- يعتمد على محاسبة المكلف	1- يعتمد على محاسبة المكلف
2- يخضع لبرنامج محاسبي	2- يخضع لبرنامج محاسبي
3- يستهدف التصديق فترة محددة	3- يخصه كل السنوات عشر المتقادمة (غالباً 04 سنوات)
4- قد يصوب التحقيق إلى بعض الضرائب والرسوم بوقت الأخرى	4- يخصه كل الضرائب والرسوم
5- مدة التصدير 10 أيام من تاريخ استلام الاستلام الاستعارة	5- مدة التصدير 10 أيام من تاريخ استلام الاستعارة
6- حددت مدة التحقيق بستة أشهر (في الحالات العادية)	6- مدة التحقيق حددت بـ 09 أشهر (في الحالات العادية)
7- إن ممارسة التحقيق المصوب لا تمنع الإدارات من إجراء التحقيق المصحح المحاسبي (وإن) لاحقاً والرجوع إلى الفترة التالية عنها المرابطة .	

س6 - حدد العلاقة بين التفسير الجبائي والمراجعة الجبائية (فقط واحدة)
الجواب :

تعتبر المراجعة الجبائية إحدى أدوات التفسير الجبائي

7v - ملخص بحثك - 4 نقاط

تلخيص البحث يتطلب ذكر العنوان وتقديم أهم الأفكار الواردة في البحث بإيجاز .

تمنياً لكم بالتوفيق

/> هياق و صاع

41

جامعة الشريعة لحضرة الرازي
كلية العلوم الاقتصادية والتجارية
وعلوم السير
قسم العلوم المالية والمحاسبية

الواردي في :
المستوى = أول ما ستر تدقيق
محاسب

الإجابة النموذجية لقياس قانون الضرائب المباشر ودفع المباشرة

1) تعريف IRG :

«تؤسس ضريبة سنوية وهيئة على دخل الأشخاص الطبيعيين تسمى «الضريبة» على الدخل الجماعي» وتفرضه على صافي الدخل الصافي الإجمالي للمكلف بالضريبة.

2) نصت المادة 8 على مكانه فرضه ضريبة IRG حيث أنه إذا كانه للمكلف مقر إقامة وهيئة فتفرضه هناك أما إذا كانه لديه أكثر من مقر إقامة فتفرضه حسب مقر مؤسسة الرئسية.

3) إنه الاعفادات التي وضحها المادة 13 تشمل في 3 سنوات ابتداء من تاريخ بداية الإشتغال للشباب المدعم من طرف ANSEJ وغيرها من الوكالات وترفع إلى 6 سنوات إذا كانه النشاط في مكانه مراد شريطة .
وتمدد الفترة بسنتين في حالة التعهد بتوظيف 3 عمال على الأقل.
أما الجنوب الكبير فتصل مدة الإعفاء إلى 10 سنوات .

4) نعم تخضع الإيرادات الفلاحية ل IRG .

2) تعتبر المداخيل بأنها فلاحية . إذا كانت المداخيل معقدة من أنشطة فلاحية وترسية الأواصين لكنه في كل حال لا يد من توفر شرطين أساسيين :
- أنه ممارسة الأنشطة من طرف مزارع في مزارعه .
- أنه تكتسب لطابع ضارعي .

5) بعض المداخيل الفلاحية من IRG إذا كانت ممارسة في مناطق جبلية أو في الأراضي المستصلحة حديثاً .

6. نعم المدافع العقارية تخضع لـ IRA وقد وضعت ذلك المادة رقم 42 (2)

7. اية المادة 66 تكلمت عن اجزاء الممتلكات والأصول والمنع لفترة IRA (2)

8. لا تخضع المنع العائلية لـ IRA (2)

9. اضافة الشركات التي تخضع لـ IRS وفقاً للمادة 136 هي = (2)

- الشركات التي كانت شريكاً وعرضها .
- شركات الأستثمار والشركات المساهمة .
- المؤسسات العمومية ذات الطابع الضام والتمويلي .
- الشركات المدفوعة التي تكون على شكل شركة بألأ سهم .

10. النسب التي جاءت بها المادة 150 هي : (2)

- 19% يا نسبة لأستثمار الإنتاج .
- 23% يا نسبة لأستثمار البناء والأشغال العمومية والسري .
- 26% يا نسبة لأستثمار الأضرار .

امتحان اللغة الانجليزية

1/ Put the appropriate word for the following terms (13) Pts

Independent organizations

منظمات مستقلة

monetary unit

وحدة نقدية

The time period assumption

فرض الفترة الزمنية

generally accepted accounting principles

المبادئ المحاسبية المقبولة عموماً

accounting standards board

مجلس المعايير المحاسبية

international financial reporting standards

المعايير الدولية لاعداد التقارير المالية

The full disclosure

الافصاح الكامل.

the objectivity principle

مبدأ الموضوعية

Expenses – Assets- Laws – rules

نفقات – اصول قوانين – قواعد

consolidated financial statements

بيانات مالية موحدة

Translate the following paragraph into Arabic / 2 (04) Pts

The matching principle; which is related to revenue recognition states, that each cost or expense related to revenue earned must be recorded in the same accounting period as the revenue it helped to earn

مبدأ المطابقة والمرتبطة بإثبات الإيرادات ينص على ان كل تكلفة او نفقة متعلقة بالإيرادات المحصلة يجب ان تسجل في نفس الفترة المحاسبية التي...

ساعدت في تحصيلها

3/ Explain the following assumptions and principles (03) Pts

The separate entity assumption is that a business is an accounting unit

separate from it is owners creditors and managers and their assets this people can all change but the business continues as before

The time period assumption states that the economic life of the business can be divided into time periods such as the financial year or quarter of it

جامعة الشهيد حمه لخضر بالسوادي
كلية العلوم الاقتصادية والتجارية وعلوم التسيير

السنة الثانية ماستر: محاسبة وتدقيق

قسم: العلوم المالية والمحاسبية

الحل النموذجي لامتحان السداسي الأول في مقياس: تحليل مالي متقدم (2017-2018)

الجواب الأول: (09 نقاط)

- 1) صحيح (0.5ن)؛ التعليل: يتم تحديد هذه الممتلكات والالتزامات من خلال جرد عناصر الأصول والخصوم. (01ن).
- 2) صحيح (0.5ن)؛ التعليل: إذا كان الفرق موجب فهذا يعني حالة يسر مالي، وإذا كان الفرق سالب فهذا يعني حالة عسر مالي. (01ن).
- 3) صحيح (0.5ن)؛ التعليل: الحد الأول: لا تتعدى الديون م ط نصف الأموال الخاصة، الحد الثاني: لا تتعدى الديون م ط قيمة 3 سنوات من التمويل الذاتي. (01ن).
- 4) صحيح (0.5ن)؛ التعليل: وهي حالة النمو السريع غير المتحكم فيه (01ن).
- 5) صحيح (0.5ن)؛ التعليل: وذلك من خلال عنصر الزمن، فإذا تمكنت المؤسسة من تغطية تكاليفها في الأشهر الأولى، فذلك يعني أن الإيرادات في باقي الأشهر هي أرباح. (01ن).
- 6) صحيح (0.5ن)؛ التعليل: وهو ما يعبر عنه بأثر الرافعة المالية السالب. (01ن).

الجواب الثاني: (05 نقاط): -1 إعداد الميزانية الوظيفية: تحديد قيمة كل من: Rd, Es (01ن)

$$Rd = 1.2Es \dots\dots\dots(1)$$

$$FRng = 30000 \implies Rd - Es = 30000 \implies Rd = 30000 + Es \dots\dots\dots(2)$$

$$Es = 150000 \quad Rd = 180000 \quad \text{نعوض (1) في (2) نجد:}$$

تحديد قيمة مجموع الميزانية الوظيفية "X" و موارد الخزينة "Rt"..... (01ن)

$$150000 + 0.35X + 0.15X + 2.5Rt - X \dots\dots\dots(3)$$

$$180000 + 0.3X + 0.2X + Rt = X \implies Rt = 0.5X - 180000 \dots\dots\dots(4)$$

نعويض (4) في (3) نجد: $Rt = 20000 \quad X = 400000$ ، مع إكمال باقي الحسابات تكون الميزانية الوظيفية على النحو التالي: (02ن)

%	المبالغ	الخصوم	%	المبالغ	الأصول
45	180000	Rd	37.5	150000	Es
30	120000	Rex	35	140000	Eex
20	80000	Rhex	15	60000	Ehex
5	20000	Rt	12.5	50000	Et
100	400000	المجموع	100	400000	المجموع

2- شروط التوازن المالي: محققة نظرا لأن: $Tng = 30000 > 0 \quad FRng > BFRg \quad FRng = 30000$ (01ن)

الجواب الثالث: (06 نقاط)

1) حساب رقم أعمال الفترة "CA":

تحديد قيمة "m": $m = 84000/280000 = 0.3$ (01ن)

تحديد رقم الأعمال من معادلة النتيجة:..... (01ن)

$$0.3CA - 84000 = 12000 \implies CA = (12000 + 84000) / 0.3 = 320000$$

وضعيته بالنسبة النقطة الميتة للاستغلال:..... (01ن)

$$(320000/280000) - 1 = 0.14285 \quad 14.285\%$$

2) الحكم على قرار الاستدانة:

حساب المردودية الاقتصادية: $12000 * 0.81 / (500000 + 300000) = 0.01215$ (01ن)

حساب المردودية المالية: $(12000 - 2000) * 0.81 / 500000 = 0.0162$ (01ن)

تحديد قيمة ونوع الأثر:..... (01ن)

$$0.0162 - 0.01215 = 0.00405 \implies 0.405\% \quad \text{إذن أثر الرافعة المالية موجب، وعليه قرار الاستدانة صائب}$$

$$2000/300000 = 0.00667 \quad \text{حساب تكلفة التمويل:}$$

تحديد قيمة ونوع الأثر:

$$0.01215 - 0.00667 = 0.00548 \implies 0.548\% \quad \text{إذن أثر الرافعة المالية موجب، وعليه قرار الاستدانة صائب.}$$

الاجابة النموذجية في مقابلة ادارة الموارد البشرية السنة الثانية محاسبية دقيقة - متر

1- وظائف ادارة الموارد البشرية هي:
- تحليل العمل - تنظيم الاختصاصات من الموارد البشرية - الاستقطاب للاختيار لتعيين
- تصميم هيكل الافور - تصميم أنظمة الحوافز، التدريب - تقييم الأداء للعاملين

2- تنظيم المسار الوظيفي :-
- التكلفة، والعائد منه وظيفته الاستقطاب والاختيار
- التكلفة: تحتاج وظيفة الاستقطاب والاختيار في اذائها الى تكاليف كثيرة منها:
- تكلفة مراجعة مواصفات مشغل الوظيفة

- تكلفة الإعلان عن الوظيفة
- أتعاب وكالة التوظيف أو مستشاري التوظيف
- تكلفة الاختبارات، والقياسات
- تكلفة لاختبارات الطبيب
- تكلفة ضيافة طالبي التوظيف ...

3- العائد المحصول مع المورد البشري المطلوب، والملائم للوظيفة المراد تشغيلها من:
- نسبة الخيارات الموجودة في سوق العمالة، والافضل منه بين المرشحة
- جودة كفاءته معالجة الناقصة، ليعجز منه العمالة، أولا التعامل مع الناقصة

4- إذا كانت الوظيفة تزيد عن العرض في سوق العمل (ندرة في سوق العمل).
- إعادة تأهيل هذه العمالة للاحتفاظ بالعمالة لمواجهة حالات تتركز كندرة

5- إذا كانت العرض يزيد عن الطلب في سوق العمالة (الوفرة)
- التقاعد - تشجيع التقاعد المبكر - تقويضات البطالة - ايجاد فرص عمل بديلة

ثانياً: التعامل مع العجز

- 1- إذا كانت الطلب يزيد عن العرض في سوق العمل، (الندرة في سوق العمل)
- البحث عن مصادر جديدة للعمالة - تسهيل عملية الاختيار - زيادة الأحمال ...
- 2- رفع مستوى الإنتاجية - اطلاق التكنولوجيا عمل العمالة - زياده سماح العمل ...
- 3- إذا كانت العرض يزيد عن الطلب في سوق العمل، (الوفرة في سوق العمالة)
- هذه الحالة لا توجد مشكلة أمام المنظمة في اقتيل العمالة اللازمة لسد العجز، وتكون
المنظمة هنا باختيار أفضل الناصر المتاحة في سوق العمل، وذلك من خلال اتباع
أساليب اختيار دقيقة

تحتوي على استخدام كلاً مما ذكره الحوافز الإدارية، وللعنوية مقاً، وهذه العيود الإدارية
 - اختلاف الموجهات، والمشاريع الأساسية بين العمال هناك منه يميل إلى الحافز
 المعنوي وهناك منه يميل إلى دور المعنوي خصوصاً إذا كنا نعلمه دور
 الدخل الضعيف،
 - التنوع في الحوافز يحقق من التغيرات المالية من بلورة (مابين الحوافز المعنوية
 لا تكلف من التوجيه الجاد)

- استخدام أسلوب التنوع في التحفيز يقي الحوافز الأثر الجسيم، والمتعدد للعمال
 - استخدام المادى لا شاع بعضه الحاجات للعامل، والمعنوي لرفع من بعضه المعنويات
 وكلاً مما معهم للعمال وللنوع ككل
 - حسب الظروف المرطبة للعامل، بالمواسم، يتبع المدير فرضه لإختيار
 نوع الحافز الملائم وفئة الظروف المتكافئة.

* أهم مخ الحوافز
 - الأدار المتميز، المجهود المبذول، الأتدبية، الخبرة، الأبداع، الابتكار
 - المعارف، القدرات المملوكة.....

* تستخدم بعضه للوسائط الحوافز الجماعية
 - لصعوبة تحقيق أداء العامل منفرداً أمياً
 - لأنه إنتاج العامل يتأثر بمساهمات ويعود زملائه في الجماعة
 - الأفعال داخل المؤسسة متشابكة مع بعضها البعض
 - لإشباع حاجة الأشتراك، والولاء
 - زيادة التعاون بين الأتراد داخل المؤسسة

- فرضه ضغوط من قبل الحكمة على الأتراد ذوي الإنشائيه المتفقتة
 على تبيين أنه العملية التدريبية عليه دائرة: على الأرباب توضيح هذه المفاهيم
 - مكونات نظام التدريب (المدفلات التعليمية الأخرجات)
 - توضيح أنه التدريب عليه مستمرة ومبددة
 - التغذية العكسية في العملية التدريبية هي ضرورة في المدفلات
 التدريبية المقلدة، وضرورة الأستقادة من الأخرجات في العملية
 الحالية لتجنبها في التمرين المقلد



التاريخ 2018/01/10
السنة : ثانية ماستر محاسبة وتدقيق

الجمهورية الجزائرية الديمقراطية الشعبية
وزارة التعليم العالي والبحث العلمي
جامعة حمه لخضر بالوادي

كلية : العلوم الاقتصادية و التجارية و علوم التسيير
المدة : ساعة ونصف

الإجابة النموذجية لامتحان السداسي الثالث في مقياس القانون التجاري

(06 نقاط)

الجزء الأول : أجب بدقة وباختصار مفيد على مايلي :

- عرف الوكالة بالعمولة ؟ تتمثل في التوسط بين المتعاملين قصد إبرام العقود و الصفقات ، فهو يقوم بعمل باسمه الخاص و لحساب موكله في مقابل أجر، وإن الموكل قد يكون عمله مدنيا أو تجاريا تبعا لطبيعة العمل الأصلي.
- عدد آثار القيد في السجل التجاري ؟ بمجرد القيد يكتسب الشخص الطبيعي الصفة التجارية بقوة القانون طبقا للمادة 21 (ق ت ج) وكذا المادة 18 (قانون السجل التجاري)، إذ يعد قرينة مطلقة غير قابلة لإثبات العكس ، أما بالنسبة للشركة التجارية فلا تكتسب الشخصية المعنوية إلا من تاريخ قيدها في السجل التجاري ، و ذلك حسب المادة 549 (ق ت ج)، بالإضافة إلى كونه يعتبر الإشهار القانوني الإلزامي لاطلاع الغير عليه ، تحصله على نسخة منه ، العبرة في الالتزامات القانونية والتجارية تكون بتاريخ الشطب وإعلانه .
- حدد طرق الرجوع للدفاتر التجارية ؟ يتم بناء على أحكام المادتين 15 و 16 تجاري حسب طريقتين متميزتين هما : إجراء الإطلاع وإجراء التقديم .
- خصائص عقد الشركة في التشريع الجزائري ؟
- أنه عقد يتصف بالطبيعة المزدوجة ويجمع في طبيته بين الطابع التعاقدي أي اتفاق أطرافه والطابع القانوني أي ما ينص عليه القانون من قواعد أمره .
- أنه عقد لا يقوم إلا بتعدد الشركاء وانصراف إرادتهم إلى التعاقد الإيجابي لتحقيق الربح وتوزيع ثمار المشروع على أساس المساواة.
- أنه عقد يلزم فيه وجود الحصص والتي بدونها لا يمكن للشركة أن تقوم بوظائفها ومهامها.
- حدود أهلية الشركة في القيام بالتصرفات القانونية ؟ تكون للشركة أهلية في الحدود التي يعينها القانون أو عقد إنشائها .
- الشروط الشكلية الخاصة لتكوين عقد الشركة في التشريع الجزائري ؟ أوجب المشرع الجزائري في المادة 545 قانون تجاري جزائري بأن تثبت الشركة بعقد رسمي وإلا كانت باطلة و يجوز أن يقبل من الغير إثبات وجود الشركة بكافة الوسائل عند الاقتضاء . كما أوجبت المادة 548 ق.ت.ج على الشهر والمادة 549 ق ت ج بأن تودع العقود التأسيسية و العقود المعدلة للشركات التجارية لدى المركز الوطني للسجل التجاري لكي تتمتع بالشخصية المعنوية.

(08 نقاط)

الجزء الثاني : اقرأ ما أدناه بتركيز ثم أجب بصح أو خطأ ، مع وجوب التعليل في حالة الإجابة بخطأ :

- 1- لا يترتب البطلان المطلق فقط على عدم مشروعية كل من ركي المحل والسبب في عقد الشركة . نعم
- 2 - تعتبر الشركة ذات الطبيعة المختلطة متميزة عن شركات الأشخاص في كونها تقوم على الإعتبار المالي . خطأ .
التعليل : تعتبر الشركة ذات الطبيعة المختلطة متميزة عن شركات الأشخاص في كونها تقوم على الإعتبارين المالي والشخصي .
- 3- الاستقلالية في ممارسة العمل التجاري تكون بممارسة الفرد للتجارة باسمه ولحساب الخلف الخاص . خطأ .
التعليل : الاستقلالية في ممارسة العمل التجاري تكون بممارسة الفرد للتجارة باسمه ولحسابه الخاص .
- 4- يجوز منح الترشيد أو الترخيص القانوني لأجل ممارسة النشاط التجاري لكل قاصر لم يبلغ سن الرشد . خطأ .
التعليل: لا يجوز منح الترشيد أو الترخيص القانوني لأجل ممارسة النشاط التجاري لكل قاصر لم يبلغ سن الرشد إلا بتوفر شروطه القانونية .
- 5- احتراف الأعمال التجارية هو تكرار الشخص للعمل التجاري من وقت لآخر وفي نفس مجال النشاط . خطأ .
التعليل: احتراف الأعمال التجارية يعني ممارسة نشاط ما بصورة متكررة و مستمرة و منتظمة و على سبيل الاستقلال قصد اتخاذه مهنة له .
- 6- يقصد بنظرية المقابلة للتفرقة بين العمل المدني والعمل التجاري هي سعي الشخص لتحقيق الربح عن طريق الوساطة . خطأ
التعليل: يقصد بنظرية المقابلة للتفرقة بين العمل المدني والعمل التجاري هي تكرار العمل التجاري بصورة متواصلة و معتادة و بشكل منتظم عن طريق وسائل مادية كالآلات ...

7- تطبق نظرية الشركة الفعلية في أي نوع من أنواع البطلان التي قد تطال عقد شركة ما حفاظا من المشرع على الثقة والإيمان. خطأ .
التعليل : تطبق نظرية الشركة الفعلية في البطلان من النوع الخاص الذي قد يطال عقد شركة ما حفاظا من المشرع على الثقة والإيمان .

8- يبطل عقد شركة ما بسبب تضمنه شرط إعفاء أحد الشركاء فيها من شرط نية اقتسام الأرباح وتحمل الخسائر . خطأ
التعليل : لا يبطل عقد شركة ما بسبب تضمنه شرط إعفاء أحد الشركاء فيها من شرط نية اقتسام الأرباح وتحمل الخسائر كون المادة 2/426 ق مدني جزائري تنص على جواز إعفاء الشريك الذي لم يقدم سوى عمله من كل مساهمة في الخسائر على شرط ألا يكون قد قررت له أجرة مقابل عمله .
الجزء الثالث : تناول بالشرح مايلي :

- موقف المشرع الجزائري من اختلاف الفقه المقارن في تحديد مجال تطبيق القانون التجاري:

عرف المشرع الجزائري التاجر في المادة 01 (ق ت ج) التي تنص : " يعد تاجرا كل شخص طبيعي أو معنوي يباشر عملا تجاريا و يتخذه مهنة معتادة له ما لم يقضي القانون بخلاف ذلك." فنلاحظ أن المشرع الجزائري قد استند على العمل التجاري في تحديد وصف التاجر (النظرية الموضوعية) .
و أشار في المادة 01 مكرر : " يسري القانون التجاري على العلاقات بين التجار، و في حالة عدم وجود نص فيه يطبق القانون المدني و أعراف المهنة عند الاقتضاء." نلاحظ أنه اعتمد على (النظرية الشخصية) أما في المادتين : 02 - 03 فقد عدد الأعمال التجارية بحسب الشكل و الموضوع ، فنلاحظ أنه استلهم ذلك من (النظرية الموضوعية)، أما في المادة 04 فأخذ فيها ب (النظرية الشخصية) عندما عدد الأعمال التجارية بالتبعية ، حيث ينقلب العمل المدني إلى تجاري بالتبعية إذا قام به تاجر بمناسبة مباشرته لنشاطه التجاري ، فيستمد العمل الصفة التجارية من صفة الشخص القائم به .
إن المشرع الجزائري أخذ بمذهب مزدوج ، فلا نجد قواعد كلها من طبيعة واحدة إنما استلهمت بعض أحكامه من النظرية الشخصية و البعض الآخر من النظرية الموضوعية .

- الأهلية القانونية للشخص في القانون المدني تختلف عن أهليته في القانون التجاري :

تشتط الأهلية التجارية للتجار الأفراد دون الشركات التجارية ، فلا يكفي للشخص الطبيعي ممارسة الأعمال التجارية لاكتساب صفة التاجر بل لا بد أن تتوفر فيه الأهلية القانونية لاحتراف التجارة ، و إن الأهلية التجارية هي قدرة الشخص على مباشرة التصرفات القانونية ، بحيث يكون مسؤولا عن الأعمال التي يقوم بها.

إن القانون التجاري الجزائري لم يتطرق إلى الأهلية التجارية مما يجعلنا نعود إلى القواعد العامة ، فنحدد المادة 40 من (ق م ج) سن الرشد للشخص الطبيعي ب: 19 سنة كاملة ، و عليه فكل شخص بلغ هذه السن يجوز له مزاوله التجارة طالما كانت أهليته كاملة و لم تصب بعراض من عوارض الأهلية كالجنون - السفه - العته - الغفلة، كما تثبت الأهلية للشخص المعنوي بموجب المادة 50 ق م ج ، غير أنه ثمة أحكام خاصة وهي :

1- أهلية القاصر : لقد تطرق المشرع الجزائري في المادة 05 (ق ت ج) إلى أهلية القاصر المرشد ، و يستفاد منها ضرورة توافر ثلاث شروط حتى يستطيع القاصر مباشرة الأعمال التجارية و هي : أن يكون القاصر قد بلغ 18 سنة كاملة (ذكر أو أنثى)، و أن يحصل على إذن مسبق من والده أو أمه أو قرار مجلس العائلة مصادق عليه من المحكمة، كذلك أن يقدم هذا الإذن الكتابي دعما لطلب التسجيل في السجل التجاري.

كما تضيف المادة 06 أن ذوي شأن القاصر يجوز لهم أن يقيدوا الإذن لأن هدفهم يتمثل دائما في تحقيق مصلحة القاصر، وبالتالي فإن القاصر لا يتمتع بأهلية الاتجار إلا في الحدود التي رسمها له الإذن المصادق عليه من المحكمة ، ما يعني أن جميع التصرفات التي تكون في إطار الإذن تعتبر صحيحة و تكسبه صفة التاجر، أما التصرفات التي تخرج عن الحدود المرسومة في الإذن فيجوز له أن يتمسك بإبطالها لمصلحته (البطلان النسبي) و لا تكسبه صفة التاجر ، هذا فيما يخص الأموال المنقولة، أما بالنسبة للأموال العقارية فإن القانون لا يجيز للقاصر التصرف فيها إلا بعد إتباع الإجراءات الشكلية المتعلقة ببيع أموال القصر أو عديمي الأهلية ، لكن يجوز لهم أن يرتبوا عليها التزاما أو رهنا.

أما إذا مارس القاصر التجارة دون إذن ولي أمره فلا يكتسب صفة التاجر و يمنع شهر إفلاسه و لا يمكن تطبيق أحكام القانون التجاري عليه و بالتالي تقع تصرفاته باطلة بطلانا نسبيا لمصلحته ، و إذا تمسك بإبطال تصرفاته وجب عليه أن يرد للطرف الآخر الفائدة التي عادت إليه من جراء تنفيذ العقد كي لا يثرى على حساب الغير.

2- أهلية المرأة المتزوجة : تنص المادة 08 من (ق ت ج) : " تلتزم المرأة التاجرة شخصا بالأعمال التي تقوم بها لحاجات تجارتها..."

إن المرأة يمكنها أن تمارس التجارة دون إذن من زوجها و تتحمل كامل المسؤولية عن ممارسة المهنة ، و لها أن تلتزم بكل التزامات التجار ، و حينما تقوم بمساعدة زوجها في البيع بالتجزئة لا تكتسب صفة التاجر ، و لا يعتبر عملها إلا مجرد مساعدة نتجت عن رابطة الزوجية فهي تعمل لحساب زوجها و ليس لحسابها الخاص حسب المادة 07 (ق ت ج) .

3- الأجنبي و التجارة: إن أهلية الأشخاص تخضع في الأصل للقانون الشخصي أي القانون الوطني ، و من ثم فإن أهلية الأجنبي يحكمها قانونه الوطني استنادا إلى المادة 10 الفقرة 1 من القانون المدني الجزائري ، لكن الفقرة 02 من نفس المادة تضع استثناءا لهذا الأصل وبالتالي فإن الأجنبي الذي بلغ سن الرشد 19 سنة كاملة يستطيع أن يمارس التجارة في الجزائر حتى و إن لم يبلغ سن الرشد وفقا لقانون دولته ، و إنه يعتبر في نظر القانون الجزائري كامل الأهلية متى كان كامل الأهلية طبقا للقانون الجزائري، فيعتد بتصرفه و يعتبر صحيحا.

أهمية التفرقة بين أنواع الشركات التجارية في القانون الجزائري ؟

- من حيث اكتساب صفة التاجر من عدمها وبالتالي تحمله للالتزامات المهنية والقانونية وكذلك إمكانية شهر إفلاسه .
- من حيث تحديد مسؤولية الشريك عن ديون الشركة تجاه الغير وحدودها .
- من حيث تحديد الاختصاص القضائي للنظر في الدعاوى المرفوعة منها أو ضدها .
- من حيث معرفة النظام القانوني لكل نوع من الشركات وبالتالي معرفة طرق انقضاء الشركة ومدى تأثير تغير أهلية الشركاء فيها على أهلية الشركة ككل ، وكذلك إمكانية تداول الحصص أو التنازل عنها بين الشركاء أو الغير ، أو انتقالها لورثة الشركاء .



2018/01/14

جامعة الشهد حمة لخصر بالوادي

كلية العلوم الاقتصادية والتجارية وعلوم التسيير

قسم العلوم المالية والمحاسبية

سنة ثانية محاسبة

الإجابة النموذجية لامتحان مادة: الأدوات المالية الإسلامية

الجزء الأول:

بيع المرابحة للأمر بالشراء، هو أن يأمر زبون مصرفاً بأن يشتري له سلعة من وكالة، على أن يبيعها له بعد أن يملكها؛
أجب بدقة واختصار على ما يلي:

1. ما الداعي لهذا النوع من البيوع؟ 02 الحاجة للتمويل/ الاستفادة من الخبرة.
2. جوهر الاختلاف في حلية هذه المعاملة يدور حول سببين؛ أذكرهما دون شرح؟ 02 الخيار والتملك
3. لمن يكون حق الخيار في بيع المرابحة للأمر بالشراء؟ 02 للزبون في عدم شراء السلعة بعد أن يملكها المصرف/ وللمصرف مع الزبون في بيعها له/ وللمصرف مع الوكالة بعد شراء السيارة.
4. ما العلة في حرمة التأمين الذي يفرضه بنك البركة على الزبون إذا كانت السلعة سيارة؟ وما البديل عنه؟ 02 العلة في التأمين ضد كل المخاطر الذي يتميز بالغرر/ والبديل عنه التأمين التكافلي.
5. اشرح بمثال كيف يُصدر المصرف الإسلامي صكوك المرابحة؟ 02 إذا أراد المصرف إتمام صفقة مرابحة للأمر بالشراء، وعجز عن تمويل كامل مبلغ المرابحة فإنه يفتح جزءاً من رأس مال المرابحة مثلاً النصف لتمويل شراء طائرة، ويشتري المصرف مع حملة صكوك المرابحة السلعة مشاركة، ليبيعوها للأمر بالشراء. ويقسم حملة الصكوك والمصرف ثمن المرابحة بالاتفاق القبلي.

الجزء الثاني:

ينشأ على طريقة تقديم السلعة والثمن عدة أنواع من البيوع ولكل منها حكمه ومفهومه:

طريقة تقديم الثمن		طريقة تقديم السلعة	
عاجلاً	أجلاً	عاجلة	أجلة
بيع آجل	بيع آجل	بيع عادي	بيع السلم
"التقسيم"	الكالئ		

1. أكمل الجدول بذكر أنواع البيوع فقط؟ 02

2. ما هو البيع الذي لا يمكن أن يكون فيه الثمن على نجوم؟ 02 بيع السلم
3. أي نوع من هذه البيوع يعد محرماً؟ ولماذا؟ 02 الكالئ لأن كلا البديلين مؤخر ما قد يؤدي للنزاع.
4. لماذا يرتبط أحد هذه البيوع بتمويل قطاع استراتيجي؟ 02 بيع السلم ويرتبط بقطاع الزراعة لأن المزارع ينتظر بيع محصوله وتعوزه السيولة فيلجأ لهذا النوع من البيوع.
5. اكتب أي سؤال طُرح في المحاضرة وأجب عليه؟ 02

التصحيح النموذجي لامتحان السداسي الثالث

الجزء الأول:

1/. التحليل المالي يختلف بحسب المستخدم وكذا الغرض من استخدامه، فإن التحليل المالي بحسب السيولة والاستحقاق يكون بدراسة الذمة المالية للمؤسسة والمعلومات الملحقمة المتوفرة لاعداد الميزانية المالية وترتيبها بحسب سيولة الاصول واستحقاق الخصوم، وهذه الدراسة تكون من طرف المحلل المالي الخارجي وذلك من اجل الحصول على التمويل من اطراف خارجية 'بنوك مثلاً'، بينما التحليل الوظيفي يكون من خلال تقسيم الذمة المالية (الميزانية) للمؤسسة بحسب الوظائف الاساسية التمويل، الاستثمار، الاستغلال، وهذا لغرض معرفة التوازن المالي طويل المدى ويكون هذا التحليل من طرف المسير المالي بالمؤسسة.

2/. الانتقادات التي وجهت الى التحليل المالي الوظيفي :

- بالنسبة الى مؤسسات الخدمية لا يوجد بها مخزون مما يجعل الاحتياج لراس المال العامل بلا معنى، وكذا فقدان دلالة راس المال العامل لان المؤسسة تعتمد على الاصول غير المادية التي من الممكن ان لا تظهر في الميزانية.
 - دمج الاهتلاكات والمؤونات مع الموارد الدائمة.
 - اعتبار الاعتمادات البنكية مورد غير مستقر يلجأ اليه في حالات نادرة الا ان الحياة الاقتصادية اثبتت العكس.
 - التحليل انطلاقاً من الميزانية يعطي الرؤية الساكنة للتحليل الوظيفي.
 - اعتبار الخزينة مجرد حاصل الفرق الحسابي مما يجعل المحلل المال يبحث عن خزينة تؤول الى الصفر، الا ان المعاملات المالية الحديثة تركز على ضرورة توفير خزينة بمستويات سيولة معتبرة للتمتع بالمرونة المالية وتمويل العمليات بصورة فعالة.
- 3/. جدول التمويل هو جدول الاستخدامات والموارد والذي يبين تغييرات الذمة المالية للمؤسسة بين فترتين زمنييتين متتاليتين، فهو يوضح مصدر الموارد خلال فترة زمنية وكيفية استعمال هذه الموارد لتمويل تغييرات الاستخدامات. والهدف من جدول التمويل هو

- ❖ معرفة استراتيجية التمويل المتبعة.
- ❖ معرفة استراتيجية الاستثمار.
- ❖ سياسة توزيع الارباح.
- ❖ تغير مؤشرات التوازن ومعرفة هل ان المؤسسة حافظة على توازنها ام لا.

الجزء الثاني:

من خلال ما تم تقديمه في الميزانية المالية للمؤسسة فان النتيجة غير محددة و عليه			
نتيجة تورة ٢٠١٥ = مجموع اصول المؤسسة ٢٠١٥ - مجموع مختلف عناصر الخصوم			
	13,912,627	=	13,395,712
		=	516,915
من خلال المعلومات المتوفرة في الملحق والمتعلقة بالمصاريف المسجلة مسبقاً، القيم المنقولة للتوظيف، وكذا الديون الجبائية يمكن اعادة تصنيف مختلف العناصر في الميزانية الوظيفية التالية.			

الميزانية الوظيفية لمؤسسة ٢٠١٥					
مختلف عناصر الاصول	٢٠١٥	%	مختلف عناصر الخصوم	٢٠١٥	%
الاستخدامات المستقرة	11,001,275	٥٨.٩١	الموارد الدائمة	13,761,908	٧٣.٦٩
الاراض	92,275	٠.٤٩	الاموال الجماعية	5,000,000	٢٦.٧٧
التجهيزات التقنية	5,646,000	٣٠.٢٣	علاوات الاصدار	313,000	١.٦٨
معدات نقل	2,883,000	١٥.٤٤	لاحتياطات	508,903	٢.٧٢
تثبيتات مالية	2,380,000	١٢.٧٤	مؤونة الخسار والاعباء	720,419	٣.٨٦
استخدامات الاستغلال	6,634,613	٣٥.٥٢	نتيجة النورة	516,915	٢.٧٧
المواد الاولية	929,673	٤.٩٨	ديون مصرفية	1,939,110	١٠.٣٨
المنتجات التامة	1,319,000	٧.٠٦	لاهلاكات والمؤونات	4,763,561	٢٥.٥١
الزبائن	3,354,017	١٧.٩٦	موار الاستغلال	3,941,749	٢١.١١
قيم منقولة للتوظيف	859,130	٤.٦٠	الموردين	1,870,320	١٠.٠١
اوراق القبض	172,793	٠.٩٣	تسبيقات الزبائن	1,130,020	٦.٠٥
استخدامات خاج الاستغلال	320,300	١.٧٢	ديون جيبانية	941,409	٥.٠٤
صناريف مسجلة مسبقا	320,300	١.٧٢	موارد خراج الاستغلال	403,461	٢.١٦
استخدامات الخزينة	720,000	٣.٨٦	ديون جيبانية IBS	403,461	٢.١٦
الصندوق	720,000	٣.٨٦	موارد الخزينة	569,070	٣.٠٥
			تسبيقات بنكية	569,070	٣.٠٥
					٠.٠٠
المجموع	18,676,188	100	المجموع	18,676,188	100

دراسة وضعية المؤسسة من خلال المؤشرات المالية

١- مؤشر رأس المال العامل
رم ع الصافي الاجمالي = الموارد الدائمة - التثبيتات المستقرة
 $BFR_{ng} = Rd - Es$
 $= 13761908 - 11001275$
2,760,633

من خلال مؤشر رأس المال العامل يتضح أن الموارد الدائمة للمؤسسة تغطي مختلف التثبيتات المستقرة ويبقى فائض بمقدار ٢.٧٦٠.٦٣٣ دج وهذا ما يوضح التوازن المالي طويل الامد نسبيا.

٢- مؤشر احتياج رأس المال العامل
احتياج رأس المال العامل = احتياج ر ع للاستغلال + احتياج ر ع لخارج الاستغلال
 $BFR = BFR_{ex} + BFR_{hex}$
 $BFR_{ex} = E_{ex} - R_{ex} = 6634613 - 3941749$
2,692,864
 $BFR_{hex} = E_{hex} - R_{hex} = 320300 - 403461$
83,161-
 $BFR =$
2,609,703

من خلال مؤشر احتياج رأس المال العامل يتضح أن احتياجات دورة الاستغلال وخارج الاستغلال هي موجبة وكبيرة نسبيا حيث تقدر هذه الاحتياجات ب ٢.٦٠٩.٧٠٣

٣- مؤشر الخزينة
 $T = FR_{ng} - BFR = 2760633 - 2609703$
150,930
أو
 $T = E_t - R_t = 720000 - 569070$
150,930

من خلال مؤشر الخزينة يتضح أن رصيدها موجب بقيمة ١٥٠.٩٣٠ وهذا يعبر شيء ايجابي الذي يمكن المؤسسة من تحقيق فائض قليل يمكنها من مواجهة الظروف الطارئة في المستقبل.

من خلال المؤشرات المالية الثلاثة التي تم دراستها يتضح أن المؤسسة في حالة توازن مالي على المدى المتوسط والبعيد حيث انها استطاعت ان تحقق توازن في المؤشرات رأس المال العامل، الاحتياج في رأس المال العامل، والخزينة ومنه نقول ان المؤسسة متوازنة ماليا.



الإجابة النموذجية لامتحان السداسي الخامس في مقياس الإفلاس والتسوية القضائية

(06 نقاط)

الجزء الأول : أجب بدقة وباختصار مفيد على مايلي :

- ما الفرق بين نظامي الإفلاس والتسوية القضائية ؟

- تعريف الإفلاس : هو الوضعية القانونية لتاجر توقف عن الوفاء بديونه، يعلن عنه بمقتضى حكم و التاجر المفلس تغل يده عن إدارة ذمته المالية و تنزع عنه بعض الحقوق، أو هو طريق تنفيذ جماعي على أموال المدين التاجر .

التسوية القضائية: تهدف إلى إعادة المدين على رأس أعماله بعد اتخاذ بعض الاحتياطات الواجبة.

- اذكر ثلاث بيانات يجب توافرها في منطوق الحكم بشهر الإفلاس ؟ أوجب القانون أن يتضمن مجموعة من البيانات تتمثل فيما يلي:

1- تعيين الوكيل المتصرف القضائي. 2- الأمر بتوقيع رهن عقاري لصالح جماعة الدائنين على جميع أموال المدين الحاضرة و المستقبلية و هذا طبقا

لنص المادة 254 ق. ت. 3- الأمر بوضع الأختام على الخزائن والحافظات و الدفاتر ، الأوراق التجارية والمخازن والمراكز التجارية التابعة للمدين،

وفي حالة تعلق الأمر بشخص معنوي يؤمر بوضع أختام على كل أموال الشركاء المسؤولين طبقا للمادة 258 / 1 ق ت.

4- الأمر بتسبيق مالي لتغطية مصاريف التفليسة طبقا للمادة 229 ق. ت. 5- ذكر اسم القاضي المنتدب . 6- تحديد تاريخ التوقف عن الدفع .

- آجال و شروط طلب شهر إفلاس التاجر المتوفي ؟ التاجر المتوفي يجوز إفلاسه (م 219 تجاري) واشترط القانون لذلك شرطان هما :

1- أن يكون توقفه عن دفع ديونه سابقا لوفاته، والعلة في هذا الشرط ظاهر لأن التوقف عن الدفع هو لب الإفلاس.

2- أن يطلب إشهار إفلاسه في ظرف سنة من تاريخ وفاته؛ والعلة هنا ترجع إلى حماية سمعة المتوفي وورثته .

حدد الأهمية العملية من تحديد تاريخ التوقف عن الدفع ؟

إن عجز المدين عن أداء ديونه و تراخيه في الإعلان عن توقفه عن الدفع أو عمدته لتضليل دائنيه بإطالة حياته التجارية أو تصرفه بسوء نية في غفلة منهم

بإخفاء أمواله أو تبذيرها أو إجراء تصرفات تشغل ذمته بما يضر الدائنين أدى بالمشرع لإخضاع التصرفات الناشئة خلال هذه الفترة لعدم النفاذ وجوبا

أو جوازا، و تستخلصه المحكمة من ظروف الدعوى و تتبعها لأعمال المدين السابقة .

- عدد أنواع جرائم الإفلاس في التشريع الجزائري ؟

أولا الجرائم المرتكبة من طرف المدين :

01/ جريمة الإفلاس بالتقصير: * حالات الإفلاس بالتقصير الوجوبي : م 370 تجاري ، * حالات الإفلاس بالتقصير الجوازي م. 371 تجاري.

02/ حالات الإفلاس بالتدليس: والمنصوص عليه بالمادة 374 ق. ت .

ثانيا : الجرائم المرتكبة من الغير : نقصد بهم أقارب المدين والدائنين أو المتعاقدين معه أو الوكيل المتصرف القضائي، طبقا للمادتين 383 و 385 ق/ ت .

- المقصود من مبدأ الإختصاص العام لمحكمة الإفلاس ؟ مجال الإختصاص العام لمحكمة الإفلاس :

و يعود الإختصاص للمحكمة المختصة بشهر الإفلاس أو بالتسوية القضائية لنظر المنازعات المرتبطة بالإفلاس أو الناشئة عنه مدنية كانت أو تجارية

متعلقة بمنقول أو عقار . ذلك أن هاته المحكمة قد كونت لنفسها فكرة عامة عن ظروف التفليسة و ملابتها و كذا تصرفات المفلس ، و يعد هذا

الإختصاص من النظام العام لا يجوز الاتفاق على مخالفته و يمكن الدفع بعدم الإختصاص في أي مرحلة كانت عليها الدعوى كما يجوز للمحكمة إثارته

من تلقاء نفسها و بانتهاء التفليسة يزول إختصاص محكمة الإفلاس و يتم الرجوع إلى المحكمة المختصة وفقا للقواعد العامة .

الجزء الثاني : اقرأ ما أدناه بتركيز ثم أجب بصح أو خطأ ، مع وجوب التعليل في حالة الإجابة بخطأ :

(08 نقاط)

- تكون حجية الحكم بالإفلاس أو التسوية القضائية نسبية وليست مطلقة . نعم

- يحرم التاجر المدين الذي لم يمك حسابات مطابقة لعرف المهنة من الاستفادة من نظام التسوية القضائية . نعم

- يطبق نظام الإفلاس أو التسوية القضائية على الشخص المعنوي الخاضع للقانون الخاص ولو لم يكن تاجرا . نعم
- يترتب عن شهر إفلاس شركة الأشخاص إفلاس كل الشركاء فيها . نعم
- لا يجوز للأفراد الاتفاق على اختيار محكمة معينة لطلب شهر الإفلاس . نعم
- يجب أن يكون الدين المتوقف عن دفعه من قبل المدين حال الأداء وثابت غير متنازع في مقداره . نعم
- الوفاء بديون غير حالة الأداء من قبل المدين المتوقف عن الدفع يدخل في دائرة التصرفات الخاضعة لعدم النفاذ الوجوي . نعم
- الحكم بالإفلاس أو التسوية القضائية هو منشأ لحالة قانونية يمر بها التاجر المدين . نعم

(06 نقاط)

الجزء الثالث : اشرح مايلي :

- آثار الحكم بشهر الإفلاس أو التسوية القضائية بالنسبة لجماعة الدائنين

أولاً: تكوين جماعة الدائنين ووقف الملاحقات الفردية :

- 01/ تكوين جماعة الدائنين: يتم إنشاء جماعة الدائنين بقوة القانون وهي تشتمل على كل الدائنين على شرط أن تكون ديونهم سابقة لصدور شهر حكم الإفلاس وهم الدائنون العاديون والدائنون أصحاب حقوق الامتياز العام دون الامتياز الخاص .
- 02/ وقف الملاحقات الفردية م 245 ق ت ج وذلك لإقرار مبدأ المساواة بينهم ومنع عليهم أية ملاحقة فردية ولا تطبق قادة وقف الملاحقات الفردية على الدعاوى مثل : -دعاوى الدائنين الممتازين امتيازاً خاصاً وأصحاب الرهن الرسمي والحيازي - حالات الطعن في الحكم بشهر الإفلاس.
- 03/ سقوط آجال الديون م 246 ق ت ج تسقط آجال كل الديون مهما كان مصدرها وطبيعتها المدنية أو التجارية عادية أو مضمونة برهن أو اختصاص أو امتياز أما ديونه اتجاه مدينه فلا تسقط ولا يمكن استيفائها إلا بحلول مواعدها ، أين استتبع ذلك توقف حساب فوائد هذه الديون .
- 04/ الرهن الجماعي الإجباري لصالح جماعة الدائنين م 254 ق ت ج أقر المشرع لفائدتهم رهونا وفق ما نصت عليه م 254 فيترتب على الحكم بشهر الإفلاس تسجيل رهن عقاري على أموال المدين الموجودة أو التي ستؤول إليها لاحقاً ولا بد من تسجيل بصيغة فورية حتى يترتب آثاره اتجاه الغير حتى لا تنقرر الأولوية لغير جماعة الدائنين من قبل مرتحنين آخرين .

ثانياً : عدم نفاذ تصرفات المدين خلال فترة الريبة في مواجهة جماعة الدائنين : عدم النفاذ الوجوي المذكورة بالمادة 247 ق ت ج، والجوازي المذكورة بالمادة 249 ق ت ج .

- الأصل العام في التصرفات الخاضعة لعدم النفاذ الجوازي أو الوجوي أنها صحيحة ومنتجة لآثارها القانونية ؟

في حالة عدم ورود تصرف ما ضمن نطاق حالات عدم النفاذ الوجوي أو الجوازي فإنه يعتبر صحيحاً ومنتجاً لآثاره القانونية خلال فترة الريبة في مواجهة جماعة الدائنين وهي كالتالي :

- 01/ التصرفات الخاضعة لعدم نفاذ الوجوي : يعني أن تقع في فترة الريبة وخلالها قد يعمد المدين إلى العبث بحقوق دائنيه فيهبها أو يرهنها والمحكمة منحت سلطة واسعة في تحديد فترة الريبة وفق المادة 247 ق ت ج والمذكورة على سبيل الحصر .
- 02/ التصرفات الخاضعة لعدم نفاذ الجوازي : جاء المشرع على ذكر جوازية تصرفات أخرى ومنح سلطة تقديرية للقضاء فقد يقوم المدين بأعمال تؤدي إلى الإضرار بدائنيه كما قد يقوم بأعمال أخرى تكون نافعة لهم وله ولأجل هذا جاءت م 249 باصطلاح ' يجوز ' مما يعني قابلية التصرف للأبطال كما يجوز إقرار صحته ، وذلك بضرورة توفر شروط عدم نفاذ تصرفات المدين جوازيًا مجتمعة :

-وقوع تصرف خلال فترة الريبة . -علم المتعامل مع المدين . -ارتباط تصرف بأموال المفلس . -المطالبة بعدم النفاذ الجوازي من الوكيل المتصرف .

- نص القانون التجاري على مجموعة إجراءات من شأنها إعلام الغير، وكل من يهمه الأمر بصدور حكم الإفلاس، أذكرها ؟

قضت المادة 228 ق.ت بمجموعة من الإجراءات التي من شأنها إعلام الغير وتمثل فيما يلي:

- تسجيل الأحكام في السجل التجاري . - إعلانه لمدة 3 أشهر بقاعة جلسات المحكمة . - نشر ملخص للحكم في النشرة الرسمية للإعلانات القانونية للمكان الذي يقع فيه مقر المحكمة ، وكذلك الأماكن التي يكون فيها للمدين مؤسسات تجارية كما يجرى نشر البيانات التي تدرج بالسجل في النشرة الرسمية للإعلانات القانونية خلال 15 يوماً من النطق بالحكم ، ويتضمن النشر بيان اسم المدين وموطنه أو مركزه الرئيسي ورقم قيده بالسجل التجاري وتاريخ الحكم القاضي بالإفلاس أو التسوية القضائية ورقم عدد صحيفة الإعلانات القانونية التي نشر فيها ملخص الحكم، يقوم بها كاتب الضبط تلقائياً.

* مع تمنياتي لكم بالتوفيق *

الحل النموذجي للإمتحان الأول في مقياس المسائل

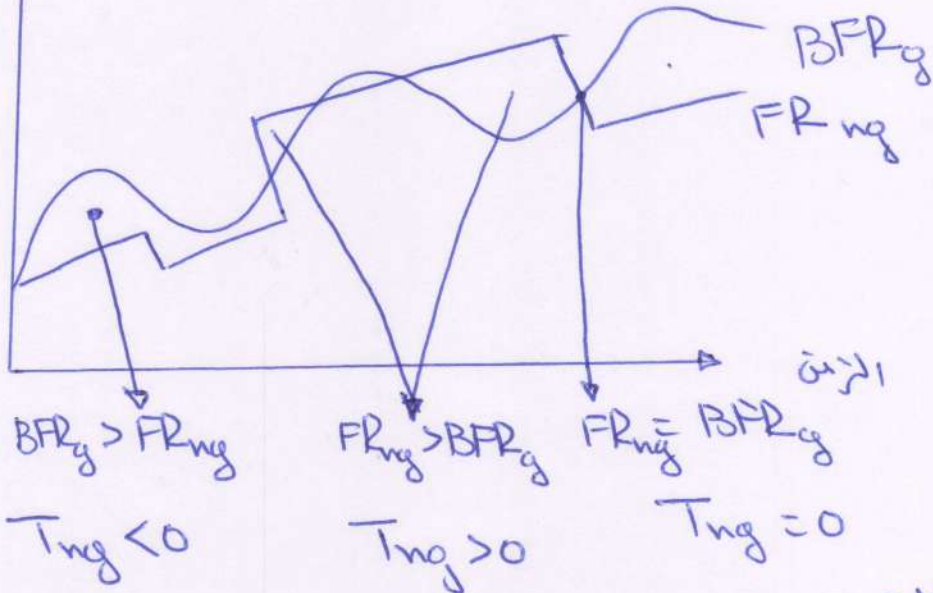
المسألة الأولى

1- الحالات الحرجة

T_{ng} مع الرسم

المباين:

0.150



2- الحالات الحرجة

$$E = R \Rightarrow E_s + E_{ex} + E_{hez} = R_d + R_{ex} + R_{hez} + R_T$$

$$\Rightarrow E_{ex} + E_{hez} + E_T - R_{ex} - R_{hez} - R_T = R_d - E_s$$

$$\Rightarrow (E_{ex} - R_{ex}) + (E_{hez} - R_{hez}) + (E_T - R_T) = (R_d - E_s) = FR_{ng}$$

$$\Rightarrow BFR_{ex} + BFR_{hez} + T_{ng} = FR_{ng}$$

$$\Rightarrow T_{ng} = FR_{ng} - BFR_g$$

0.150

3- الحالات الحرجة

$$T_{ng} = E_s$$

$$\Rightarrow T_{ng} = FR_{ng} - BFR_g$$

$$\Rightarrow T_{ng} = (E_s - R_d) - BFR_g$$

0.100

لدينا:

الحالات

$$\Rightarrow \begin{cases} BFR_g = 0 \\ R_d = 0 \end{cases} \vee E_s > 0$$

① - إعداد ميزانية العمالة والوظيفية المختصرة:

الميزانية الوظيفية المختصرة

الميزانية	الموارد	الميزانية	الاستخدامات
2663,1	R _g	2130,1	E _s
175,1	R _{ex}	619,5	E _{ex}
76,25	R _{hex}	100,25	E _{hex}
45,8	R _T	100,40	E _T
2960,25	Σ	2960,25	Σ

الميزانية العمالية المختصرة: 01,25

الميزانية	الخصوم	الميزانية	الأصول
2663,1	CP	2130,1	AF
297,15	CC _T	730,45	AC 830,15
2960,25	Σ	2960,25	Σ

② حساب الموزعة

① $FR_L = 2663,1 - 2130,1 = 533$ (0100)

② $FR_{ng} = R_g - E_s = 2663,1 - 2130,1 = 533$ (0100)

③ $BFR_g = BFR_{ex} + BFR_{hex} \Rightarrow BFR_{ex} = 619,5 - 175,1 = 444,4$ (0100)

$\Rightarrow BFR_{hex} = 100,25 - 76,25 = 24$

$\Rightarrow BFR_g = 444,4 + 24 = 468,40$ (0400)

④ $T_{ng} = E_T - R_T = 100,40 - 45,8 = 64,6$ (0400)

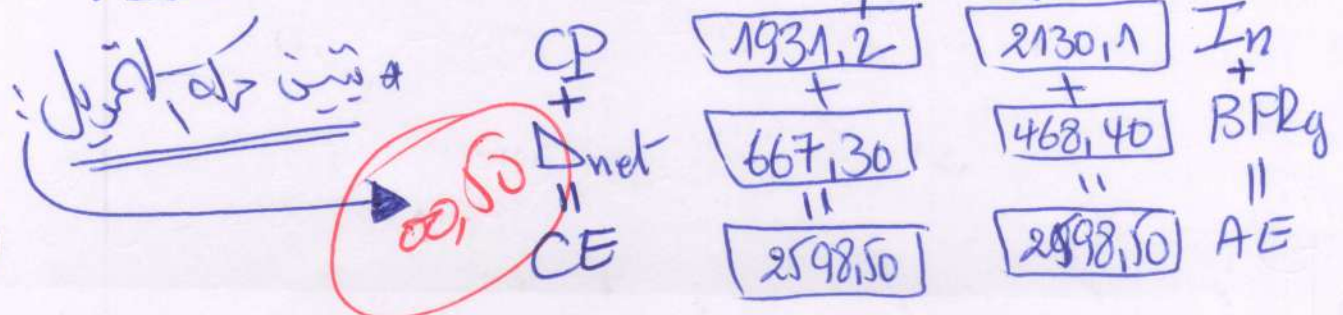
③ حساب مكونات الميزانية الاقتصادية:

① $I_n = 2130,1$ (0050) CP = 1931,2 (0050)

② $BFR_g = 468,40$ (0050) $I_{net} = 751,9 + 25,8 - 100,40 = 667,30$ (0050)

AE = 2598,50 CE = 2598,50

④ تشرح كل الميزانية الاقتصادية المختصرة: وتبين حركة قرباتها



تسوية الميزانية القياسية المحترقة

	المبالغ	البيانات
A	2130,1	الاستحقاقات الطويلة
	330,6	+ المخزونات
	288,9	= الملاك
	175,1	- المحردون
	444,4	BFR _{ex} =
	100,25	حقوق المس
	76,8	- دون المس
	24	BFR _{here} =
B	468,4	BFR _g =
C	1931,2	الأموال الخاصة
	751,9	دون ب
	25,8	+ دون م
		+ دون ق
		- م
	110,40	- م
E	667,30	D _{net} =
E + C	2598,50	CE =
B + A	2598,50	AE =

1000

B + A = E + C

الميزانية الثالثة

حساب النقطة الحرجة: للإستدلال والمالية والمبيعات

الحساب A : حساب IS : لدينا

$$IBS = \frac{R_{net} \cdot IS}{1 - IS}$$

$$\Rightarrow IS = \frac{IBS}{IBS + R_{net}} = \frac{4,576}{4,576 + 8,5} = 0,3493 \approx 0,35$$

حساب النقطة الحرجة R_{net}

$$CA_{op} = \left[\frac{54}{0,64} \right] = 84,375$$

$$M_{cv} = CA - CV = 100 - 36 = 64$$

$$m_{cv} = \frac{M_{cv}}{CA} = \frac{64}{100} = 0,64$$

$$CA_{of} = \left[\frac{50 + 04 + 1,50}{0,64} \right] = 86,718$$

حساب النقطة الحرجة R_{net}

$$CA \cdot 0,85 = R_{net} \Leftrightarrow 8,5 = 100 \times 0,085 = R_{net} \Leftrightarrow$$

حساب النقطة الحرجة المبيعات

$$FF_{net} = FF(1 - IS)$$

$$\Rightarrow FF = \frac{FF_{net}}{(1 - IS)} = \frac{0,975}{0,65}$$

$$\Rightarrow FF = 1,50$$

$$CA_{OE} = \left[54 + 1,5 + \frac{0,10 \cdot 46}{(1 - 0,35)} \right] / 0,64 = 97,776$$

~~100,00~~

8B انجاز

$$R_{net} = \omega \cdot CA = 0,030 \times 100 = 3$$

$$IS' = \frac{1,615}{1,615 + 3} = 0,3499 \approx 0,35$$

$$M_{CV} = CA - CV = 100 - 30 = 70 \quad \left| \quad m = \frac{M_{CV}}{CA} = \frac{70}{100} = 0,70 \right.$$

$$CA_{op} = \left[\frac{55 + 06}{0,70} \right] = 87,142 \quad \left| \quad FF_{mt} = FF(1 - IS') \right.$$

$$FF = \frac{FF_{mt}}{(1 - IS')} = \frac{3,9}{0,65}$$

$$CA_{of} = \left[\frac{55 + 06 + 06}{0,70} \right] = 95,714 \quad \left| \quad FF = 6 \right.$$

$$CA_{E} = \left[55 + 06 + 06 + \frac{0,15 \cdot 66}{(1 - 0,35)} \right] / 0,70 = 117,442$$

② تحديد الوظيفة المالية لتناظم اعمدة الكليات

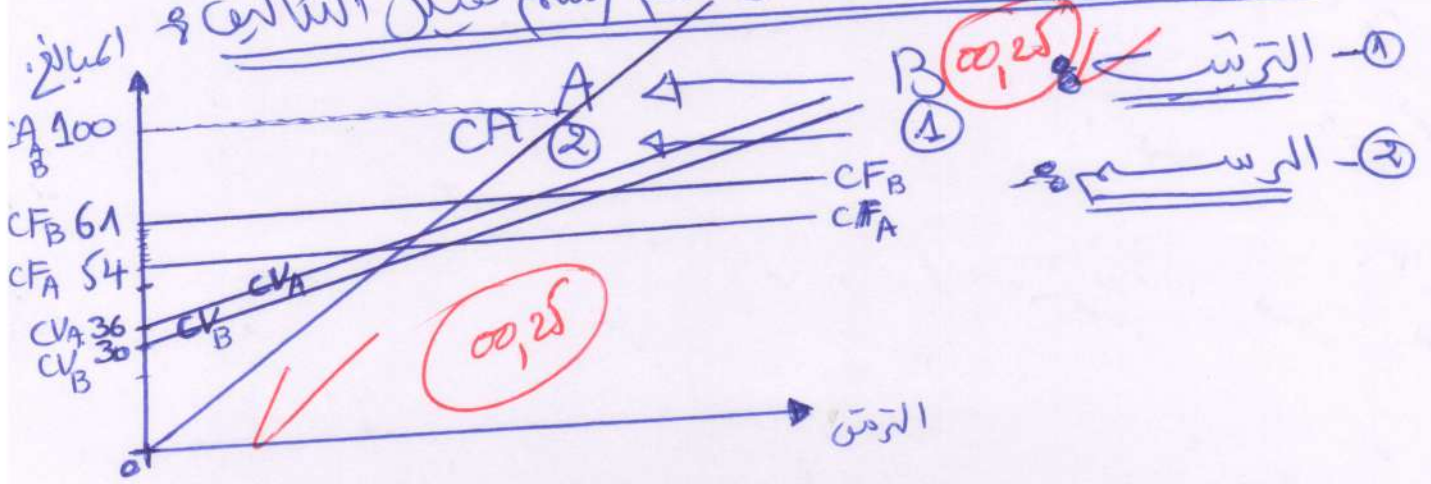
① - اعمدة A و الوظيفة

$$\left[\frac{CA}{CA_{OE_A}} \right]^{-1} = \left[\frac{100}{97,776} \right]^{-1} = 0,0227$$

② - اعمدة B و الوظيفة

③ - الترتيب من الاسوء لا الاحسن: تم رسم هيكلة التكاليف

$$\left[\frac{CA}{CA_{OE_B}} \right]^{-1} = \left[\frac{100}{117,442} \right]^{-1} = -0,148$$



كلية العلوم الاقتصادية والتجارية وعلوم التسيير قسم علوم مالية و محاسبية سنة ثالثة مالية مؤسسة
التصحيح النموذجي لامتحان الهندسة المالية

أولاً: هات الفرق بين المصطلحات التالية :

1- السندات القابلة للاستبدال إلى أسهم والسندات القابلة للتحويل إلى أسهم (أذكر وجهي شبه ووجهي اختلاف). (نقطتان)

أوجه الشبه		أوجه الاختلاف	
السندات القابلة للاستبدال إلى أسهم	والسندات القابلة للتحويل إلى أسهم	السندات القابلة للاستبدال إلى أسهم	والسندات القابلة للتحويل إلى أسهم
1- معدل الفائدة منخفض		تفرض عليه ضريبة	لا تفرض عليه ضريبة
2- معدل الاستبدال وسعر الاستبدال وقت الإصدار		مؤسستين مختلفتين	لنفس المؤسسة

2- الصك والسند والسهم (نقطتان)

أوجه الاختلاف		أوجه الاختلاف	
الصك	السند	الصك	السهم
1- اداة ملكية	1- اداة دين	1- تاريخ استحقاق	1- ليس له تاريخ استحقاق
2- عائد متغير	2- عائد ثابت حسب معدل الفائدة	2- يصدر لغرض محدد	2- ليس له غرض محدد

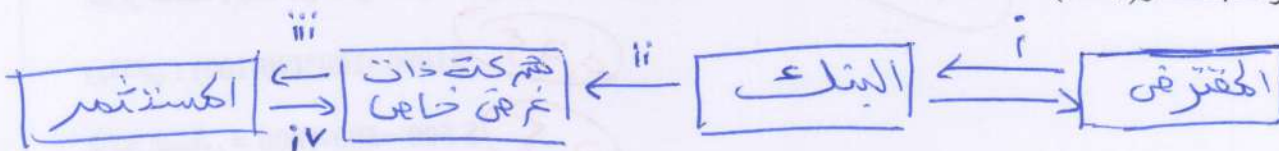
3- عقود الخيار والعقود المستقبلية (أوجه الاختلاف): (1.5 نقطة)

عقود الخيار	العقود المستقبلية
يترك عقد الخيار لمشتري الخيار الحق في تنفيذ العقد من عدمه	عقد حقيقي ملزم لكل من طرفيه بتنفيذ ما تم عليه الاتفاق
مشتري الخيار هو وحده فقط من يدفع العلاوة أو المكافأة	يدفع كل من طرفي العقد المستقبلي للوسيط هامشاً معيناً بنسبة معينة من القيمة الإجمالية للعقد
لا تتجاوز الخسارة قيمة المكافأة لمشتري الخيار	الخسارة يمكن أن تشمل القيمة الإجمالية للعقد

ثانياً: أجب باختصار على ما يلي :

1- إذا كانت صكوك رأس مال المضاربة موجودات مختلطة من النقود والديون والأعيان والمنافع فكيف يمكن تداولها (1.5 نقطة)؟
يمكن تداول صكوك المضاربة وفقاً للسعر المتراضي عليه، على أن يكون الغالب في هذه الحالة أعياناً ومنافع. أما إذا كان الغالب نقوداً أو ديوناً فتراعى في التداول الأحكام الشرعية

2- ارسم مخطط توضح فيه مكانة البنك والمقرض والشركة ذات الغرض الخاص والمستثمر في عملية التوريق مع شرح العلاقة بين هذه الأطراف باختصار (3 نقاط)؟



i. وجود علاقة مديونية قائمة بين بنك و مقرض؛

ii. رغبة البنك في التخلص من القروض الموجودة تحت يده وتحويلها إلى الشركة ذات الغرض الخاص.

iii. قيام الشركة ذات الغرض الخاص بإصدار سندات جديدة تستند إلى ضمانات عينية أو مالية ذات تدفقات نقدية متوقعة.

iv. أن يوجد مستثمر لديه الرغبة في شراء السندات التي تصدرها المؤسسة المتخصصة،

3- يعتبر الشراء الهامشي أحد أهم الأساليب المستحدثة في تسوية صفقات الشراء فما الفائدة منه بالنسبة للمستثمر ومتى يلجأ لاستخدامه (1.5 نقطة)؟

الفائدة منه أن المستثمر يقوم بتمويل جزء من صفقة الشراء نقداً والجزء الباقي يمول بقرض من السمسار وبالتالي يحقق أرباحاً كبيرة مقابل استخدام جزء فقط من أمواله بالإضافة إلى اغتنام فرصة انخفاض سعر الورقة المالية، ويلجأ المستثمر عادة للشراء بالهامش عندما يعتقد أن سعر الورقة المالية منخفض ويتوقع ارتفاعها في الأجل القريبة

4- ساهمت الهندسة المالية في إعادة الهيكلة من خلال السرعة في تنفيذ عملية السيطرة وبتكلفة أقل وفي المقابل جاءت باستراتيجيات لمواجهة ذلك . أ - وضح كيف تتم العملية بسرعة وبتكلفة أقل (1.5 نقطة)؟
وذلك عن طريق تقديم العطاءات لشراء الأسهم على مرحلتين، حيث المرحلة الأولى تسعى الشركة الراغبة في السيطرة لامتلاك نسبة 51% من أسهم المؤسسة تمكنها من التحكم في مقاليد الأمور، وذلك بإجراء شروط مغرية من حيث السعر أو طريقة السداد (نقدا مثلا) وذلك في حدود تاريخ معين وبعد ذلك التاريخ أي في المرحلة الثانية يكون السعر اقل وطريقة الدفع مختلفة (أسهم ممتازة ، سندات مثلا)

ب- ما هي تلك الاستراتيجيات (1.5 نقطة)؟

- إستراتيجية شرط موافقة أغلبية كبيرة : وذلك عن طريق تعديل قانون إنشاء المؤسسة بإدخال شرط موافقة مما يضع العقبات أمام إمكانية استبعاد أعضاء الإدارة.
- إستراتيجية شرط السعر العادل للسهم: وذلك للأسهم التي تباع في المرحلة الثانية للعطاء، كأن ينص على ربط سعر الشراء بالقيمة السوقية السائدة في ذلك الوقت، والتي يتوقع أن تكون مرتفعة بعد إتمام المرحلة الأولى

ثالثا (5.5 نقاط): مستثمر يتوقع انخفاض أسعار الأسهم لشركة معينة خلال شهرين فيقوم بشراء خيار بيع أجل أوروبي لـ 100 سهم من أسهم هذه الشركة، بسعر ممارسة 100 دولار للسهم، وأن تاريخ انتهاء الصلاحية بعد شهرين، وسعر الخيار هو 5 دولار للسهم . نفرض أن سعر السهم السوقي وصل إلى 98 دولار عند تاريخ انتهاء صلاحية العقد في الحالة الأولى، 90 دولار في الحالة الثانية، 105 في الحالة الثالثة، ما هو القرار المتخذ في كل حالة؟ وما هي حجم أرباحه أو خسائره تبعا لذلك؟
الحل :

سعر التنفيذ \$100

عدد الأسهم 100 سهم

$$\text{قيمة المكافأة} = 100 * (5) = 500 \$$$

الحالة الأولى :

القرار المتخذ : ينفذ لان سعر التنفيذ أعلى من السعر السوقي وهو يريد البيع.

$$\text{وبالتالي : } \$ 200 = 100 * (98 - 100)$$

$$\text{الربح الصافي} = 500 - 200 = 300 \$$$

الحالة الثانية :

القرار المتخذ : ينفذ لان سعر التنفيذ أعلى من السعر السوقي وهو يريد البيع.

$$\text{وبالتالي : } \$ 1000 = 100 * (90 - 100)$$

$$\text{الربح الصافي} = 500 - 1000 = -500 \$$$

الحالة الثالثة :

القرار المتخذ : لا ينفذ لان سعر التنفيذ أقل من السعر السوقي وهو يريد البيع.

$$\text{وبالتالي : يتحمل خسارة قيمة المكافأة } 500 \$$$

الإجابة النموذجية محاسبة مالية معمقة 1

الجانب النظري:

3 Pcs

3 Pcs

ج 1: أولوية الجانب الاقتصادي عن الجانب القانوني مثلا التمويل الاجاري
 ج 2: ض م أصول مثل: الاهتلاك المحاسبي أكبر من الجباني - م البحث والتطوير - سرعة الاهتلاك المحاسبي عن الجباني
 ض م خصوم: ترحيل عجز السنوات السابقة - مؤونة مقدرة - التفاوت الزمني في حساب الاهتلاك
 الجانب التطبيقي:

2013/1/8				
	1460000			232
	266000			44562
	11400			44566
875000			404	
862400			512	
اقتناء الجزء الاول من الالة				
1/14				
	84610.79			232
	14369.79			44562
	950			44566
96149.06			512	
3781.52			764	
اقتناء الجزء 2 من الالة				
ح / 215				
1544610.8 ح / 232				
الالة جاهزة للاستعمال				
2/20				
	525000			404
504000			512	
21000			766	
3/30				
	350000			404
	7000			666
375000			512	

اعداد جدول الضرائب المؤجلة

2017	2016	2015	2014	2013	
2000000	2000000	2000000	2000000	2000000	رقم الاعمال
----	----	514870.23	514870.23	514870.23	اهتلاك محاسبي
308922.14	308922.14	308922.14	308922.14	308922.14	اهتلاك جباني
2000000	2000000	1485129.8	1485129.8	1485129.8	نتيجة محاسبية
1691077.9	1691077.9	1691077.9	1691077.9	1691077.9	نتيجة جبانية
388947.9	388947.9	388947.9	388947.9	388947.9	ض جبانية 23%
460000	460000	341579.85	341579.85	341579.85	ض محاسبية 23%
71052.1-	71052.1-	47368.05+	47368.05+	47368.05+	ضريبة مؤجلة أصول

التسجيل المحاسبي كالاتي :

2015- 2014 - 2013/12/31

		2013/2012/2011 Ibs جيبانية لسنة		
47368.05	47368.05	ضرائب مؤجلة اصول فرض ضريبة مؤجلة عن الاصول 2015-2014- 2013 - 2017 - 2016/12/31	692	133
388947.9	388947.9		444	695
71052.1	71052.1	Ibs جيبانية لسنة /2017/2016 قسط خاص بالضريبة المؤجلة 2017-2016	133	692

حل التمرين الثاني

نموذج بطاقة الأجر

عناصر الأجرة	الأساس	النسبة أو العدد	المبالغ الجزئية	المبالغ الكلية
الأجر القاعدي	31000	30 يوما	31000	
تعويض الخبرة المهنية		12%	3720	
مكافأة المردود الفردي		10%	3100	
مكافأة المردود الجماعي		18%	5580	
أجرة المنصب				43400
تعويض السلة	22	45	990	
تعويض النقل	4000	---	4000	
العناصر المكتملة				4990
الأجرة الخاضعة				48390
المنح العائلية	----		----	
تعويض الأجر الوحيد	----		----	
تعويض مصاريف المهمة	----		----	
الأجر الإجمالي				48390
الافتقاعات				
الاشتراك في الضمان الاجتماعي	43400	9%	3906	
الضريبة على الدخل الاجمالي			6845.2	
تسبيق على مصاريف المهمات	8000	----	8000	
مجموع الافتقاعات				18751.2
الاجر الصافي				29638.8

. مرحلة إثبات الأجرة نهاية كل شهر كما يلي:

المدين	الدائن	التاريخ: 2017/12/30	المبالغ	المبالغ
6310		د/ الاجر القاعدي	31000	
6312		د / العلاوات والمكافآت	8680	
6314		د / التعويضات	8710	
	431	د/ هيئات اجتماعية		3906

6845.2		د / الضريبة على الدخل الاجمالي	442	
8000		د / تسبيق على م مهمات	425	
29638.8		د / اجور مستحقة	421	
		اثبات الاجرة لشهر ديسمبر 2017		

. مرحلة إثبات أعباء المؤسسة:

		التاريخ: 30 ديسمبر 2017	الدائن	المدين
11284	11284	د/ الاشتراكات المدفوعة للهيئات الاجتماعية د/ هيئات اجتماعية (26% * اجور مناصب العمل)	431	635
		اثبات الأعباء الاجتماعية لشهر ديسمبر 2017		

. مرحلة تسديد مستحقات الجهات المعنية (حصة العامل والمؤسسة): يتم تسوية مختلف المستحقات وذلك كما يلي:

		التاريخ: 2017/12/31	الدائن	المدين
29638.8	29638.8	د / اجور مستحقة د/ البريد تسديد اجور العامل عن طريق CCP لشهر ديسمبر	517	421

تسوية تسبيق على مصاريف المهمات كما يلي:

		التاريخ: 2017/12/31	الدائن	المدين
8000	8000	د / تسبيق على م المهمات د/ البنك تسوية تسبيق على م المهمات ديسمبر 2017	512	425

تسوية الضريبة على الدخل الإجمالي كما يلي:

		التاريخ: 10/جانفي 2018	الدائن	المدين
6845.2	6845.2	د / الضريبة على الرواتب والاجور د/ البنك تسوية الضريبة على الدخل الاجمالي لشهر ديسمبر حسب G50	512	422

تسوية اشتراكات الضمان الاجتماعي كما يلي:

		التاريخ: 12/جانفي 2018	الدائن	المدين
15190	15190	د / هيئات اجتماعية د/ البنك تسوية اشتراكات الضمان الاجتماعي لشهر ديسمبر 2018 حصة العامل والمؤسسة	512	431

3P15

Full name:.....G:.....

Questions:

*Correct the verb between brackets:

5pts

- We (to play) play a football match.
- Petter (to work).... works... in the garden.
- I (to see).... see..... my parents every day.
- I (to like)..... like..... lemonade very much.
- The girls always (to listen)..... listen..... to pop music.

*Put the following sentences in the negative form:

3pts

-Their parents go shopping at weekends.

Their parents do not go shopping weekends.

-The children watch TV.

The children do not watch TV

-They go to school at 8:30.

They do not go to school at 8:30.

*Translate the following terms:

12pts

رأس المال	Capital
Net income	الدخل الصافي
سعر الصرف للعملة الأجنبية	Foreign exchange rate
Mortgage	رهن
Adjustment	تسوية
مصروفات	expenses
ضريبة الدخل	Income Tax
بيع بالتقسيط	Installment Sale
Profit	ربح
مصروفات مدفوعة مسبقا	pre-paid expenses
القيمة التنبؤية	predictive value
مصروفات مستحقة الدفع	/

Your teacher : Amer Bedir

GOOD LUCK

التصحيح النموذجي لامتحان السداسي الخامس في مادة نظرية القرار

التمرين الأول:

(1) أهمية اتخاذ القرارات:

إن اتخاذ القرارات هو محور العملية الإدارية، ذلك أنها عملية متداخلة في جميع وظائف الإدارة ونشاطاتها، فعندما تمارس الإدارة وظيفة التخطيط فإنها تتخذ قرارات معينة في كل مرحلة من مراحل وضع الخطة سواء عند وضع الهدف أو رسم السياسات أو إعداد البرامج أو تحديد الموارد الملائمة أو اختيار أفضل الطرق والأساليب لتشغيلها، وعندما تضع الإدارة التنظيم الملائم لمهامها المختلفة وأنشطتها المتعددة فإنها تتخذ قرارات بشأن الهيكل التنظيمي ونوعه وحجمه وأسس تقسيم الإدارات والأقسام، والأفراد الذين تحتاج لهم للقيام بالأعمال المختلفة ونطاق الإشراف المناسب وخطوط السلطة والمسؤولية والاتصال ... وعندما يتخذ المدير وظيفته القيادية فإنه يتخذ مجموعة من القرارات سواء عند توجيه مرؤوسيه وتنسيق جهودهم أو استثارة دوافعهم وتحفيزهم على الأداء الجيد أو حل مشكلاتهم، وعندما تؤدي الإدارة وظيفة الرقابة فإنها أيضاً تتخذ قرارات بشأن تحديد المعايير الملائمة لقياس نتائج الأعمال، والتعديلات التي سوف تجريها على الخطة، والعمل على تصحيح الأخطاء إن وجدت، وهكذا تجري عملية اتخاذ القرارات في دورة مستمرة مع استمرار العملية الإدارية نفسها. أيضاً يعتبر القرار الإداري تصرفاً قانونياً أو نظامياً ووسيلة من وسائل الإدارة لتحقيق أغراضها وأهدافها حيث يقوم القرار الإداري بدور كبير في مجال العملية الإدارية، فالقرار هو الذي يؤمن القوى البشرية والوسائل المادية اللازمين للعملية الإدارية كما أن القرار هو الذي يبلور التوجهات والسياسات إلى أمور محسوسة كما يعدل الأخطاء ويقوم الاعوجاج في مسار تلك العملية، كما أنه يوضح الالتزامات ويكشف الحقوق ولأهميته عهد بإصداره إلى المستويات العليا في الهرم الإداري حيث تعتبر عملية إصدار أو صنع القرار من الوظائف الأساسية للوزراء والمدراء ونحوهم، كما أن هذه العملية تضمن طابعاً تنظيمياً لكون القرار وإن كان يصدر باسم أحد المسؤولين إلا أنه ناتج عن جهود مجتمعة.

(2) شرح مفهوم النظرية السياسية للقرار:

يصلح هذا النموذج للظروف التي تتسم بعدم التأكد والغموض التام وللقرارات غير المبرجة. هنا تكون المعلومات محدودة جداً أو ناقصة بشكل كبير، كذلك هنالك عدم اتفاق بين المديرين حول الأهداف التي يراد الوصول إليها. يلجأ المدراء وفق تصور هذه النظرية إلى الحوار وتقاسم المعلومات وتبادل الآراء والوصول إلى ما يسمى تحالف لتطوير القرارات وإنضاجها وخاصة في المواقف المعقدة. ويعرف التحالف بأنه تجمع غير رسمي للمديرين الذين يدعمون ويسعون لهدف معين. إن هذه التحالفات مهمة لتطوير وصياغة القرارات وفي حالة غيابها ربما يقود العملية مدير قوي أو مجموعة صغيرة منهم. إن هذا النموذج لتطوير القرارات هو أكثر قرباً لبيئة عمل المديرين ومتخذي القرار حالياً، فالقرارات معقدة ويشترك فيها عدد كبير من الأفراد، والمعلومات تتسم بالغموض كما أن عدم التوافق والصراع حول المشاكل والحلول حالة طبيعية لذا فإن هذا النموذج يراعي هذه الجوانب باهتمام كبير

B

المشكلة (304) :
 إيجاد الإستراتيجيات المثلى

A

	y_1	y_2	y_3	
x_1	3	-1	-2	-2
x_2	5	0	1	0
x_3	4	0	3	0
	5	0	3	

إيجاد الإستراتيجيات المثلى

$A \rightarrow \text{Maximin} = 0$

$B \rightarrow \text{Minimax} = 0$

بما $\text{Maximin}_A = \text{Minimax}_B$ ، إذن توجد إستراتيجيات
 حركة أو هادئة .

الإستراتيجيات المثلى هي (x_2, y_2) و (x_3, y_2)
 قيمتها ، لها قيمة هي 0 .

(2 NP)

1- إيجاد لكل احتمال : $\text{يا الله لدينا احتمالات}$ ، إذ أنه نستعمل

مبدأ القيمة التقديرية المتوقعة (EN) .

إيجاد الاحتمالات :

$$P_1 = P_3 = 2P_2$$

$$\begin{cases} P_1 = P_3 \\ P_1 = 2P_2 \\ P_1 + P_2 + P_3 = 1 \end{cases}$$

$$2P_2 + P_2 + 2P_2 = 1$$

لتقريب قيمة P_2 نجد ما يلي :

$$5P_2 = 1 \Rightarrow P_2 = 1/5 = 0,2$$

$$P_1 = 2P_2 = 2(0,2) = 0,4 \Rightarrow P_1 = 0,4$$

$$P_3 = P_1 = 0,4 \Rightarrow P_3 = 0,4$$

$P_3 = 0,4$

$P_2 = 0,2$

$P_1 = 0,4$

إيجاد القيمة التقديرية المتوقعة :

$$EN(a_1) = 10000(0,4) + 15000(0,2) + 14000(0,4) = 12.600$$

$$EN(a_2) = 8000(0,4) + 18000(0,2) + 12000(0,4) = 11.600$$

$$EN(a_3) = 6000(0,4) + 16000(0,2) + 21000(0,4) = 14.000$$

(Best)

$$a_i^* = a_3$$

21

3- ايجاد القيمة المتوقعة للطوارئ، لكاملة

تتم حالة المخاطرة = قدم حالة، لتأكد = قدم م (ك)

$$= [10,000(0,4) + 18,000(0,2) + 21,000(0,4)] - 14,000$$

$$= 16,000 - 14,000 = 2,000$$

تتم م (ك) = 2,000

ن

3- ايجاد الحل الأفضل =

	S ₁	S ₂	S ₃
I ₁ مستحقة	0,2	0,5	0,9
I ₂ غ مستحقة	0,8	0,5	0,1

* الاحتمالات، لسرعة =

$P(I_2) = 0,46$

$P(I_1) = 0,54$

$P(S_3/I_1) = 0,666$, $P(S_2/I_1) = 0,185$, $P(S_1/I_1) = 0,148$

$P(S_3/I_2) = 0,08$, $P(S_2/I_2) = 0,217$, $P(S_1/I_2) = 0,69$

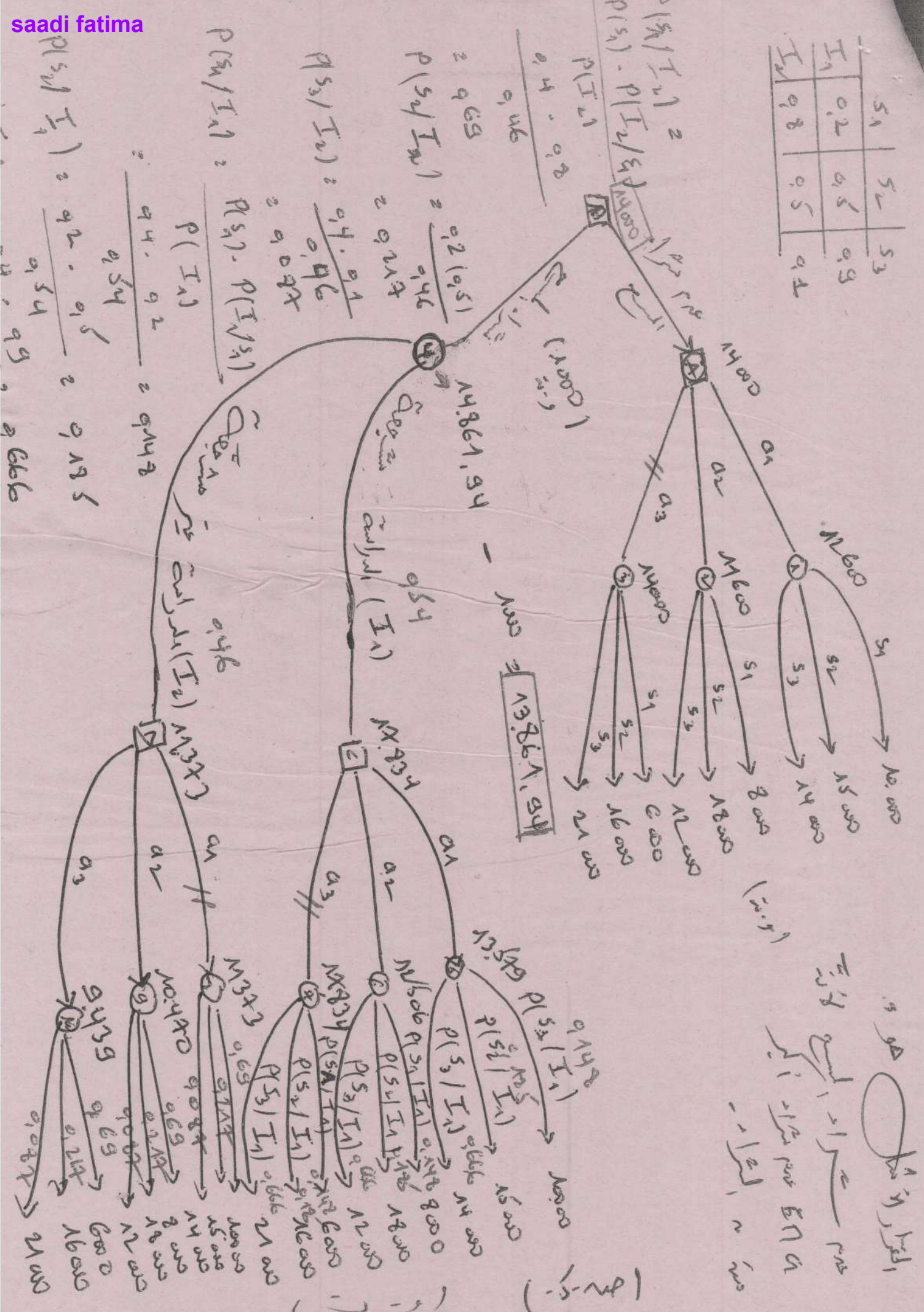
* رسم الشجرة .

* الحسابات على الشجرة =

* القرار الأمثل هو عدم شراء، لسبب لأن ENG عدم الشراء أكبر منه ENG شراء، لسبب .

(-4,26)

	S1	S2	S3
I1	0.2	0.5	0.3
I2	0.8	0.5	0.4



الفتر، الفتر، الفتر
 الفتر، الفتر، الفتر
 الفتر، الفتر، الفتر



الإجابة النموذجية لامتحان السداسي الثالث في مقياس تسيير المؤسسة

التمرين الأول: أجب ب: « نعم » أو « لا » مع التعليل؟ (06 نقاط).

- 1- لا - تركز أفكار المدرسة النظامية على أنه لا بد من التعامل مع كل جزء من أجزاء المنظمة بشكل متكامل ومتفاعل.
- 2- لا - شركة المحاصة من خصائصها أنها لا تتمتع بشخصية اعتبارية، كما أنها لا تشهر أو تكون معلومة لدى الغير.
- 3- لا - يقصد بمبدأ تكافؤ السلطة والمسؤولية هو المساواة بين السلطة كحق والمسؤولية كواجب.
- 4- لا - يتم تفويض السلطة داخل التنظيم بتنازل الرئيس عن جزء أو جانب من سلطاته لمساعديه.
- 5- لا - تعتمد القرارات المبرمجة إلى حد كبير على الإجراءات (السياسات، القواعد،...) المعدة مسبقا من طرف المؤسسة.
- 6- لا - يعتبر الاتجاه الراشد في نظريات اتخاذ القرار أن متخذ القرار هو رجل اقتصادي راشد من جميع النواحي.

التمرين الثاني: تعتبر مدرسة الإدارة بالأهداف والمدرسة اليابانية من المدارس الحديثة. من خلال دراستك بين مايلي؟ (05 نقاط).

1- بين الخطوات اللازمة لممارسة الإدارة بالأهداف؟ (03 نقاط).

- 1- تحديد أهداف المؤسسة من بين المقترحات المجمع من طرف الأطراف في إطار الفرص والتحديات.
- 2- تحليل أهداف المؤسسة إلى أهداف فرعية حسب مجالات النشاط.
- 3- رسم خطة عمل تفصيلية لتحقيق مختلف الأهداف.
- 4- توفير ظروف العمل المناسبة (الاتصالات، التدريب، الحوافز).
- 5- وضع برنامج مراجعات ولقاءات دورية بين الرؤوساء والمرؤوسين.
- 6- تنفيذ ما تم الاتفاق عليه.
- 7- التقييم الفعلي في ضوء المعايير والمقاييس، وتصحيح الانحرافات إن وجدت ومن ثم تجديد أهداف جديدة بعد التعديلات.

2- بين أهم النقاط المشتركة بين أفكار المدرستين؟ (02 نقاط).

- 1- اعتمادهما على أسلوب الإدارة بالمشاركة، وأسلوب الديمقراطية، وحسن العلاقات بين المديرين والمرؤوسين.
- 2- التأكيد على ضرورة توجيه جميع الجهود نحو أهداف المنظمة.
- 3- اعتمادان على أسلوب القرارات الجماعية.
- 4- اعتمادهما على أسلوب الرقابة الذاتية.

التمرين الثالث: تعتبر مرحلة الاستقرار مرحلة من مراحل دورة حياة المؤسسة. بين أهم مميزات هذه المرحلة؟ (2.5 نقطة).

- 1- التركيز على الكفاءة والفعالية في المنظمة من خلال تطويرها الداخلي والذاتي؛
- 2- يتحقق الاستقرار في المنظمة من خلال استقرار القيادات وثبات الهيكل التنظيمي وثبات الأداء في المنظمة؛

- 3- سيادة اللامركزية والمرونة في اتخاذ القرارات من خلال تحويل الصلاحيات؛
 4- زيادة قدرة المنظمة على التعامل مع المتغيرات البيئية والحد منها بسبب اكتسابها للخبرة في مواجهة ضغوط البيئة ومتغيراتها؛
 5- زيادة درجة تعقيد المنظمة بسبب زيادة حجمها وسيادة اللامركزية فيها؛
 6- توفر القدرة والخبرة الواسعة للمنظمة في التعامل مع المستجدات الجديدة وامتصاص تأثيراتها بما يؤمن استمرارية وبقاء المنظمة.*
- التمرين الرابع: من خلال دراستك بين أهم الفروق التالية؟ (6.5 نقطة).
- 1- ما هو الفرق بين المركزية واللامركزية في التنظيم داخل المؤسسة؟ (1.5 نقطة).

اللامركزية	المركزية	
عدم الاحتفاظ بالسلطة والمزيد من تفويضها	الاحتفاظ بالسلطة والتقليل من تفويضها	السلطة
الإيمان بالتفويض	ضعف الإيمان بالتفويض	التفويض
الإيمان بمبدأ المشاركة	عدم الإيمان بمبدأ المشاركة	التشاركية

- 2- ما هو الفرق بين القرارات الإستراتيجية والقرارات التشغيلية؟ (2.5 نقطة).

القرارات التكتيكية	القرارات الإستراتيجية
1- لا مركزية نسبية وتفويض السلطة، تؤخذ في مستوى الإدارة التنفيذية أو المباشرة في مستوى الإدارة الدنيا. 2- تتميز بالتغير وتغطي فترة زمنية قصيرة؛ 3- لا تحتاج لمزيد من الجهود أو البحث أو الإبداع من قبل متخذيها. 4- لا تتطلب الكثير من الموارد أو حجما كبيرا من المعلومات. 5- يتم اتخاذها في ظل الخبرات السابقة وبطريقة فورية.	1- تتصف بدرجة عالية من المركزية حيث يتم اتخاذها في قمة الهرم التنظيمي بواسطة الإدارة العليا؛ 2- تتميز بالثبات النسبي وتغطي فترة طويلة الأجل 3- تحتاج لمزيد من الجهود أو البحث أو الإبداع من قبل متخذيها. 4- تتطلب موارد معتبرة وحجما كبيرا من المعلومات. 5- تؤخذ في ظل ظروف المخاطرة الشديدة وعدم التأكد.

- 3- ما هو الفرق بين ظروف التأكد والمخاطرة وعدم التأكد في صنع القرار؟ (2.5 نقطة).

عدم التأكد	المخاطرة	ظروف التأكد	التأكد
لكل بديل أكثر من نتيجة	البدائل معروفة	البدائل معروفة	البدائل
المعلومات شحيحة	المعلومات قليلة	المعلومات متوفرة	المعلومات
نسبة عدم التأكد عالية	نسبة التأكد ضعيفة	نسبة التأكد عالية	نسبة التأكد
النتائج غير واضحة	النتائج مشكوك فيها	النتائج معلومة	النتائج

د. طارق قدوري	جامعة الشهيد حمة لخضر الوادي
التاريخ : 2018/01 /13	كلية العلوم الاقتصادية والتجارية وعلوم التسيير
الساعة : 16:00 – 14:30	سنة أولى ماستر اقتصاد نقدي وبنكي .
الإجابة النموذجية لامتحان السداسي الأول: مقياس قانون النقد والقرض	

السؤال الأول : (4 ن)

الهيكل التنظيمي للنظام المصرفي والمالي في الجزائر قبل قانون 90-10 .
يمكن ملاحظة نوعين من التنظيم :
أ/ **التنظيم المؤسسي** : وزارة المالية وتشمل (2ن)
- الخزينة العمومية .
- البنك المركزي الجزائري .
- مجموع البنوك الأولية (البنك الوطني الجزائري ، بنك الجزائر الخارجي -القرض الشعبي الجزائري ،
بنك التنمية الريفية ، بنك التنمية المحلية) . مع ملاحظة أن جميع البنوك تابعة للقطاع العام .

ب- **التنظيم الوظيفي والرقابي** : وتبرز العلاقة الوظيفي و الرقابية من خلال الترتيب التالية : (02 ن)
- 1- البنك المركزي الجزائري 2- المجلس الوطني للقرض .. 3- مؤسسات القرض المتخصصة
مؤسسات أخرى مثل الصندوق الوطني للتوفير والاحتياط.

السؤال الثاني : (6 ن)

وضع قانون 90-10 النظام المصرفي والمالي الجزائري على مسار تطور جديد تميز بتغيرات جذرية في تنظيم النشاط المصرفي، وتصحيح الوضعية القانونية للبنوك والمؤسسات المالية، وفق الأهداف التنظيمية القانون التالية:

- 1- وضع حد نهائي للتدخل الإداري في القطاع المالي. (01 ن)
- 2- إعادة تأهيل دور البنك المركزي في تسيير النقد والقرض .
- 3- تولي مجلس النقد والقرض إدارة البنك المركزي .
- 4- إقامة نظام مصرفي قادر على اجتذاب وتوجيه مصادر التمويل.
- 5- عدم التفرقة بين المتعاملين الاقتصاديين العموميين والخواص في ميدان القرض والنقد.
- 6- حماية الودائع
- 7- تنظيم ميكانزمات إنشاء النقود وتنظيم مهنة الصيرفة.
- 8- إدخال متوجات مالية جديدة.

السؤال الثالث : (4 ن)

دعم قانون النقد والقرض بنك الجزائر بثلاث سلطات :

- ا- سلطة نقدية : اعترف المشرع صراحة لمجلس النقد والقرض بالسلطة المخول بصك العملة و ما يتبعه من تدابير .(1.5 ن).
- ب- السلطة التنظيمية : منها التحكم ووضع شروط العمليات المصرفية في الخصم وإعادة الخصم، وإنشاء غرف المقاصة، وشروط إنشاء البنوك وكذلك قواعد حماية الزبائن ومراقبة الصرف وتنظيمه.(1.5 ن)
- ج- السلطة الاقتصادية : وتتمثل في جانبين هما تقديم القروض من جهة ومنح الاعتماد للمستثمرين من جهة أخرى. (01 ن).

السؤال الرابع : (6 ن)

منح قانون النقد والقرض للبنك المركزي نسبة من الاستقلالية في إدارة ومراقبة القطاع المصرفي والمالي عن طريق إرساء هيئات منحها المشرع صلاحيات تمثلت في محافظ وثلاثة محافظين مساعدين في إدارة مهامه ، ومجلس النقد والقرض و مراقبين ، إضافة إلى اللجنة المصرفية .

ا/ المحافظ وصلاحياته : (02 ن)

- إدارة شؤون البنك .
- يوقع باسم البنك المركزي جميع الاتفاقيات والمحاضر المتعلقة بالشؤون المالية ونتائج نهاية السنة وحسابات الربح والخسارة.
- يمثل البنك لدى الهيئات العمومية للدولة و الهيئات الدولية.
- تستشير الحكومة في مناقشة مسائل تخص النقد والقرض.

ب/ مجلس النقد والقرض: ويتكون من المحافظ الرئيسي ونواب المحافظ الثلاثة (02ن)

وتتعلق صلاحياته في القانون أساسا بالمادين التالية :

- صلاحيات بوصفه مجلس إدارة للبنك المركزي.
- صلاحيات بوصفه سلطة نقدية.
- ج/ اللجنة المصرفية : حيث نصت المادة 143 من قانون النقد والقرض " تنشأ لجنة مصرفية مكلفة بمراقبة حسن تطبيق القوانين والأنظمة التي تخضع لها البنوك والمؤسسات المالية وبمعاينة المخالفين لها. (02ن) .

د. طارق قدوري	جامعة الشهيد حمة لخضر الوادي كلية العلوم الاقتصادية والتجارية وعلوم التسيير السنة الثالثة : تخصص اقتصاد نقدي وبنكي .
التاريخ : 2018/01 /13 الساعة : 14:00 - 12:30	
الإجابة النموذجية لامتحان السداسي الخامس : مقياس الاقتصاد البنكي	

السؤال الأول : أجب بصحيح أو خطأ مع تصحيح العبارات الخاطئة : (8 ن)

- (1) **ان صحيح** يعرف البنك التجاري بالنظر إلى وظائفه بأنه وسيط مالي بين المقرضين والمقرضين يولد الائتمان البنكي.
- (2) **2ن خطأ** ، البنك التجاري يتم تشغيله وتضمن استمراريته موارده الغير الذاتية (أموال أصحاب الودائع وأموال الدائنين) .
- (3) **1ن خطأ** ، تعرف الودائع التي يمكن لصاحبها سحبها في أي وقت يشاء ، والتي تتميز بعدم الاستقرار بالودائع تحت الطلب .
- (4) **2ن خطأ** ، من أهم أدوات رقابة البنك المركزي على البنوك التجارية نجد نسبة الرصيد النقدي ومعدل إقراض الودائع . - نسبة الاحتياطي القانوني - نسبة السيولة النقدية.
- (5) **2ن خطأ** ، يتميز الاستثمار البنكي عن القرض البنكي في عدة نواحي ، منها أن البنك هو المحدث للاستثمار البنكي.

الجواب الثاني : (6 ن)

قضية التعارض بين الربحية والسيولة - وهي ما تعرف أيضا بمعضلة البنوك التجارية - تتجسد في أن الأطراف التي توفر الموارد للبنك التجاري لهم مصالح متناقضة. ويمكن توضيح هذا التناقض على النحو التالي:

- أصحاب الموارد غير الذاتية من مصلحتهم أن يوفر البنك التجاري لهم درجة عالية من السيولة لأنها تحقق لهم الأمان، لكن في ذات الوقت نجد أن السيولة لا تحقق عائد (ربح السيولة يساوي صفر).

- أصحاب الموارد الذاتية من مصلحتهم أن يوفر البنك التجاري لهم درجة عالية من الربحية، لكن في ذات الوقت نجد أن الربحية تجلب المخاطر.

هذا التعارض أو هذه المعضلة يمكن تجسيدها من خلال الرسم البياني التالي:

الإجابة النموذجية لاختبار مقياس قانون الاستثمار

ج1: تقديم تعريف للمصطلحات التالية:

- قانون الاستثمار، في تعريف قانون الاستثمار ينبغي على الطالب أن يركز على جوانب: أن هذا القانون هو فرع حديث من القانون الخاص، وأنه جملة من القواعد القانونية التي تتسم جلها بأنها مكتملة، يهتم بالاشخاص الطبيعيين والمعنويين، المحليين والاجانب، يدرس علاقات التعامل والنزاع في مجال الاستثمار، والعلاقة بين هؤلاء الاشخاص والدولة وسلطاتها في اطار الجانب الاقتصادي التقني والجانب الاداري المؤسسي. (01ن)
- حق الشفعة، هو حق موافقة الدولة في حالة البيع أو النقل أو التنازل عن الحصة أو الأسهم التي لا تكون مملوكة لها. والمستثمرة داخل حدود الدولة وسيادتها. (01ن)
- شرط الأسد، وهو حرمان أحد الشركاء من الأرباح أو إعفائه من الخسائر (01ن)
- الاستثمار الأجنبي غير المباشر، ويسمى أيضا بـ: "استثمار المحفظة"، والذي لا يكون فيه للطرف الأجنبي سيطرة، ودور في تسيير المؤسسة التي يساهم فيها، فهو يرتبط بوجود بورصة أو سوق للأوراق المالية، باعتبارها قنوات لتنفيذ عمليات الاستثمار، من خلال شراء أسهم الحصة أو السندات. كما يمكن ان تكون في شكل قروض (أجنبية)، أو شراء سندات حكومية خاصة، وهذا النوع من الاستثمار يبحث عن عائد لرؤوس الأموال، وهو استثمار قصير الأجل مقارنة بالاستثمار الأجنبي المباشر. (01ن)

ج2: المقصود بالقرار الاستثماري هو: "عملية المفاضلة بين المشروعات، بحيث يتم اتخاذ هذا القرار في ضوء العديد من العوامل منها حجم الاستثمار، والتدفقات النقدية الداخلة والخارجة، و ما يرتبط بها من مخاطر، لذلك يبدأ هذا القرار عادة بتحديد الفرصة الاستثمارية المتاحة وينتهي باتخاذ قرار قبول أو رفض أو تعديل هذه الفرصة". (01ن)

وتتمثل خصائصه في: (01ن)

* أنه قرار استراتيجي غير متكرر.

* يترتب عليه تكاليف ثابتة، بالإضافة إلى المشاكل المحيطة به كظروف عدم التأكد والتغير في قيمة النقود ومشاكل عدم القابلية للقياس الكمي لبعض المتغيرات.

* يتصل بشكل مباشر بطبيعة ودرجة أهمية الفرصة الاستثمارية، كما يرتبط بدوافع وغط السلوك الاستثماري للمستثمر، وغط المخاطر التي يمكن أن يتحملها.

* يؤدي إلى امتلاك مشروع استثماري ذو شخصية اعتبارية.

* يرتبط القرار الاستثماري بالقوانين والنظم واللوائح المنظمة لعملية الاستثمار.

ج3: الفرق بين: - الاستثمار التلقائي / الاستثمار المحفز: (01.5ن)

الاستثمار التلقائي	الاستثمار المحفز
وهو الاستثمار الذي تقوم به الدولة، دون الاهتمام بالعائد، مثل الاستثمارات في البنية الأساسية، والصناعات الحربية... الخ.	وهو الاستثمار الذي يقوم به الأفراد، بدافع توقع عائد مستقبلي كبير.

- وبين: الحوافز المباشرة للاستثمار / الحوافز غير المباشرة للاستثمار: (01.5ن)

الحوافز المباشرة للاستثمار	الحوافز غير المباشرة للاستثمار
هي تقدم الدولة لإعانات ومساعدات مالية للمشروع (المؤسسة)، أو إعفاءات، بهدف تشجيعه واستمراره.	هي توفير الدولة للمرافق والإنشاءات العامة التي يستفيد منها المشروع (المؤسسة)، كالطرق ومحطات الكهرباء والمياه ووسائل الاتصال... الخ. وكذا تزويد المستثمرين بالأراضي والبنية الأساسية بأقل من أسعارها الحقيقية، زيادة على منح المشروع امتيازات سواء من حيث المشتريات أو منحه مركزا احتكاريًا في السوق أو حمايته من المنافسة.

ج3: ذكر الأركان الموضوعية الخاصة لعقد الشركة: تتمثل الأركان الموضوعية الخاصة في: تعدد الشركاء، تقديم الحصة، نية المشاركة، اقتسام الأرباح والخسائر. ويقوم الطالب بشرح ركن واحد فقط. (03ن)

ج4: أوجه الاختلاف بين شركة المساهمة والشركة ذات المسؤولية المحدودة: (02)

شركة المساهمة	الشركة ذات المسؤولية المحدودة
وتقوم على الاعتبار المالي وليس الشخصي. حيث أنه وبمجرد طرح أسهمها للاكتتاب العام، يستطيع أي فرد أن يكون شريكا فيها، بمجرد دفع قيمة السهم. ويجب أن لا يقل عدد الشركاء المؤسسين فيها عن سبعة. ويقسم رأس مالها إلى أسهم متساوية القيمة، قابلة للتداول بالطرق التجارية. وتكون مسؤولية المساهم فيها بقدر حصته فقط. ولا يكتسب الشريك المساهم صفة التاجر. ويطلق على الشركة المساهمة اسم معين تحت عنوان الشركة، ويجب أن يكون مسبوقة أو متبوعاً بذكر شكل الشركة ومبلغ رأس مالها، و يجوز إدراج اسم شريك واحد أو أكثر من الشركاء في تسمية الشركة. ولا تتأثر هذه الشركة بانسحاب الشريك أو إفلاسه أو وفاته.	وتعتبر في مركز وسط بين شركات الأشخاص وشركات الأموال، وإن كانت في التشريع الجزائري كما هو الحال في التشريع الفرنسي الجديد أصبحت تقترب كثيراً من شركات الأموال، وتعتبر في حقيقة الأمر شركة أموال خاصة. وتتكون هذه الشركة من شخص واحد أو عدة شركاء لا يزيدون عن العشرين، ولا يكون كل منهم مسؤولاً إلا بقدر حصته في رأس المال، ولا يكتسب أي منهم صفة التاجر. وغالبا ما تتكون هذه الشركة من أشخاص تربطهم قرابة قوية، أو صداقة. وقصد المشرع من هذا التحديد بعدد الشركاء أن تظل محتفظة بطابعها الشخصي، كما يجب أن يقدم كل شريك حصة من المال (نقدي أو عيني)، ولا يجوز أن تكون الحصص عملا. وتكون حصص الشركاء اسمية وغير قابلة للتداول إلا عن طريق الإرث.

ج6: اشرح النظام التفضيلي في مجال الاستثمارات بحسب الأمر 01-03: (03)

وقد تناولته المادة 10 من الأمر 01-03 ، ويشمل نوعين من الاستثمارات:

– الاستثمارات التي تنجز في المناطق التي تتطلب تنميتها مساهمة خاصة من الدولة. ويتم تحديدها من قبل المجلس الوطني للاستثمار وهي المناطق المحرومة و الفقيرة والتي تعرف تأخرا اجتماعيا و تجهيزيا. والاستثمارات ذات الأهمية الخاصة بالنسبة للاقتصاد الوطني، كاستثمارات البترولية... الخ. وتستفيد هذه الاستثمارات من تحفيزات جبائية اضافية مقارنة بالنظام العام، وهذا في مرحلتي "بدء تنفيذ المشروع"، و"انطلاق الاستغلال".

كما أن أخذ المشرع مبدأ اشتراط منح الامتياز أو الرخصة أو هما معا، في الاستثمارات التي تمثل أهمية خاصة للاقتصاد الوطني، هو أمر مهم. حيث أنه ولكي يتمكن المستثمر من الحصول على حق الامتياز أو الرخصة، يتطلب توافره على إمكانيات خاصة، تشمل الوسائل والمعدات التكنولوجية، والدراية العلمية والمقدرة المالية... الخ.

ج7: أوجه الاختلاف بين امتيازات معاملة الاستثمار الأجنبي: (03)

المعاملة العادلة والمنصفة	معاملة الدولة الأولى بالرعاية	المعاملة الوطنية
تلتزم هذه الأخيرة الدولة المضيفة بضمان نمط من المعاملة، مطابق لقواعد القانون الدولي العرفي، ولتقتضيات العدالة والإنصاف، مهما كانت المعاملة التي تمنحها الدولة لمواطنيها أو لمواطني دول أخرى.	هي حكم إتفاقي بموجبه توافق دولة ما على أن تمنح الشريك المتعاقد الآخر معاملة لا تكون أقل ملائمة من تلك التي تمنحها لدولة ثالثة. وقد كان هذا الحكم بمثابة شكل مبكر وخاص لحكم عدم التمييز، بيد أن الاستفادة من هذا الشرط لا تعني معاملة المستفيد معاملة مساوية لمعاملة الوطنيين، لأن هذا الأمر يحققه مبدأ آخر في التعامل الدولي الذي يتم شرط الدولة الأولى بالرعاية، وهو مبدأ المعاملة الوطنية.	تعتبر هذه الأخيرة قاعدة قانونية اتفاكية تلتزم بموجبها الدولة المضيفة منح المستثمر الأجنبي معاملة لا تقل تفضيلا عن المعاملة الممنوحة للمستثمرين الوطنيين. لذا، لا تعد المعاملة الوطنية مبدأ عاماً للقانون، بل تمثل قاعدة قانونية، مثلها مثل بند الدولة الأولى بالرعاية، وخلافاً للمعاملة العادلة والمنصفة. وذلك يعني من الناحية القانونية، أنه في حال عدم ورودها في نص مكتوب، فإن الدولة غير ملزمة بتطبيقها ولا تُحاسب على ذلك دوليا. وتكون المعاملة الوطنية أفضل من شرط الدولة الأكثر رعاية في تشجيع الاستثمار الأجنبي، إلا أنها قد تضر بالاستثمار الوطني الذي قد لا يمكنه منافسة الاجانب، لذا تحد عدة دول منها، بأن تضمنها فقط في المجالات التي يضعف الاستثمار المحلي فيها، أو تمنح لبعض الدول لدواعي سياسية واقتصادية بينهما.

المستوى = 3 مقاسه وصياغة

جامعة الشهيد حمزة الحضر بالواردي
كلية العلوم الاقتصادية والتجارية
وعلوم السير
قسم العلوم المالية والمحاسبية

الإجابة النموذجية لمقاييس السير الجبائي

① السير الجبائي :

السير الجبائي فرع من فروع السير المالي ويعني إدراج العامل الجبائي في صناعة القرار

② حدود السير الجبائي مع الشرح :

- الحدود القانونية : إنه عدم احترام التشريعات الجبائية في سير المؤسسة يعد تعسفا قانونيا ، ومن أبرز مظاهر التعسف ذكره :

- العقود والتصرفات القانونية التي تبجج عنها إفساد تحقيق أو تحويل أرباح .
- تشويه الطبيعة الحقيقية للعلاقات كتخفيض قيم العقود والصفقات .
- التصرفات الوهمية .

- الحدود المالية : إنه تجاوز المسير للحدود القانونية يعرض المؤسسة للخطر الجبائي الذي يرفع ديونها الجبائية بعدما كانت الاهداف تدنيها .

③ الحدث المسبب = هو الواقعة التي تجعل المالك ملزم بدفع الضريبة أو الرسم ، ويختلف الحدث من شأله لأخر

التاجر = الفوترة
المعاول = المقبوضات

المهن الحرة = الفوترة بالنسيئة لـ TVA و المقبوضات بالنسيئة لـ TVA

④ التصريحات التي يقدمها تاجر التجزئة هي = G12 في نهاية كل سنة .

⑤ وتاجر الجملة يقدم : G50 كل شهر والمزاينة الجبائية في نهاية السنة و G29 و Efat 104

⑤ نتحصل على رصيد المدسّن إذا كانه TVA Vente < TVA Achat
 يمرحل الرصيد المدسّن إلى الشهر المقبل. (2,2)

⑥ يصرّح بـ GSKA تحصل قسيمة الـ TAP الواجب تسديدها في تلك
 المديّة وفي نهاية السنة يودع تصرّح سنوي E 8 (2,2)

⑦ مكونات الميزانية الحسابية:

- G11 أو G14
- أصل + قصور (2,2)
- TCR
- جدول الإقتانات - المخرجات
- الأصول - الإقتانات
- الملاحق

⑧ حساب قسيمة IRG للشايرة

الذخلة قدره = 2000 000 > 2000 000 (2,2)

$$560 000 = 1440 000 - 2000 000 = IRG$$

$$196 000 = 35\% \times 560 000$$

$$48000 + 324000 + 196000 = IRG =$$

$$\boxed{568 000} =$$

التصحيح النموذجي لقياس تحليل البيانات

الاحصائية

التمرين الثالث مصحح ومبين

التمرين الأول

10، تعريف المصطلحات

- 12 العينة: كل جزء من المجتمع والتي يتم اختيارها لبيانها تمثل جميع صفات المجتمع
- 11 الظاهر: هي صفة يمكن ملاحظتها ومراقبتها المحيطة بتطبيقات للاهظة
- المجتمع: هو مجموعة من الأفراد محل الدراسة
- التغير: هو مقدار له صفات كمية وغير كمية - تتغير قيمتها من فترة لأخرى

- 22 التغير الكمي المستمر مثل أوزان تلاميذ قسم معينة
- 11 المنقطع مثل عدد الاطفال في العائلة
- الوصفي مثل الجنس
- 32 مصادر جمع المعلومات
 - م تاريخي
 - م ميداني

التمرين الثاني

- 11 نوع المتغير المدروس هو كمي مستمر
- 12 يعني: الرسم البياني للترددات التجميعية - العادة والنارة
- 13 التوزيع التكراري

الفئات	Ni	N [*]	N _k
0 - 4	2	2	25
4 - 8	3	5	23
8 - 12	7	12	21
12 - 16	4	16	13
16 - 20	5	21	9
20 - 24	4	25	7
المجموع	25		

الترتيب الثالث

11 نوع المتغير متصل - 1

2/ الذي $E = 20 - 1 = 19$ - 1

1 $k = 2.5 \sqrt[4]{55} = 6.8 \approx 7$ - 1

1 $3 \approx 2.7 = \frac{19}{7} = \frac{E}{k} = \text{طول القناة}$

Ni	القناة
13	4 - 1
10	7 - 4
8	10 - 7
8	13 - 10
9	16 - 13
3	19 - 16
4	22 - 19
55	المجموع

02

الرمم : المخرج التكراري - 2

امتحان اللغة الانجليزية

1/ Put the appropriate word for the following terms (13) Pts

generally accepted accounting principles	المبادئ المحاسبية المقبولة عموما
monetry unit	الوحدة النقدية
A comprehensive examination	الفحص الشامل
accounting standards board	مجلس المعايير المحاسبية
international financial reporting standards	المعايير الدولية لاعداد التقارير المالية
tax authorities	السلطات الضريبية
investors-conventions	المستثمرين - الاتفاقيات
standards- liabilities - Assets- value	معايير - خصوم - اصول - قيمة
consolidated financial statements	البيانات المالية الموحدة

2/ Translate the following paragraph into Arabic (04) Pts

The time period assumption states that; the economic life of the business can be divided in to time periods such as the financial year, or a quarter of it

فرض الفترة الزمنية ينص على ان الحياة الاقتصادية للشركات يمكن ان تقسم الى فترات زمنية مثل السنة المالية او ربعها

3/ Explain the following principles (03) Pts

The principle of conservatism

is that where different accounting methods are possible you choose the one that is least likely to overstate or over-estimate assets or income

the revenue recognition principle

is that a revenue is recognized in the accounting period in which it is earned

Good luck

المراد في : 20/01/2018
المسوى = أوقاش حساسة

الإجابة النموذجية لمقاييس قانون الرسوم والتسجيل

- ① تعريف عملية التسجيل :
- ② أنه شكلية صغيرة من طرف موظف عمومي مكلف بالتسجيل حسب كيفية متعددة يحددها القانون .
- ② رسم التسجيل عند بيع عقار بحسب نسبة 5% من قيمة البيع .
- ③ المبيعات المعفاة بخصوص العقارات هي :
- ② بيع عقارات التي تتم بغرض إنشاء شركات من طرف الشباب المستفيد من إعانة ANSEJ
- العقارات التي تباع إلى الهيئات العمومية المؤهلة في مجال التهيئة العقارية
- بيع العقارات للمجموعات الثقافية -
- بيع العقارات التي تباع إلى الهيئات الـ
- بيع العقارات من أجل تهيئة المناطق الحضرية ذات أولوية من طرف الجماعات المحلية .
- مبيعات أملاك الدولة -
- المبيعات الصغيرة لطرح المدرسين من طرف ديوانة التربية والتعليم العقاري للولايات
- مبيعات الأراضي المتأتمنة من عملية تقسيم الأقاليم المهيمنة للإسكان السكني .
- ④ نقتصد بالعقار الشائع : هو العقار الذي تكون ملكيته تعود إلى مجموعة من الأشخاص وعملية بيعه تتم عن طريق المحكمة بطريقة المراد العلني .
- ② وفي حالة بيعه تطبق نسبة 3% وتخفيضه إلى 1% في حالة ما إذا تم الشراء منه طرف واحد المشتركين في الشئوع .

٥) تُقصد بحق الانتفاع : هو استخدام وحيازة الملك وعليه فإنه الشفعية
 يمكن أنه يتصنع بفوائده دخل الملك حيث أنه ملكية الرقبة تعود لشخص آخر
 أما ملكية الرقبة فهي امتلاك شخص لملك ما حيث يتصنع به شخص آخر .

٦) يتم نقل الملكية هجاناً عن طريق الوفاة أو الهبة .

٧) الإجراءات التي يتبعها الوثقة قبل تقسيم الشركة هي =

- ٢) - اصطاف الشركة (تحديد الممتلكات)
- تصفيها بعد ترصيع أصولها وخصومها .
- اعداد الفريضة وتحديد نصيب كل وارث .
- احتساب رسم الشحيل لكل وارث حسب نصيبه .

٨) نسبة المطيقة على نصيب كل وارث هي : $\frac{1}{3}$

٩) الحالات التي يلغ فيها التفضيه هي =

- ٢) - حالة الوريث قاصر .
- حالة الوريث مكفل بأطفال .

١٠) القسمة : هي عقد لإلغاء الشيوع عن طريق توزيع الذمة المالية المشاعة

٢) بين الشركاء مالكي الشيوع وتفضع العقود المعلنة للقسمة لقراءة الرسم المنقضة
 صفاً القسمة وأيضاً الفرق .

التمرين الأول ٤

١- كتابة صيغة N الناتج الذي تكون فيه القيمة الحالية للقيمة الحقبية عند مساوية لـ 5% من قيمة الحقبية في بداية الفترة (t=0)

$$P_0 = \frac{D_1}{r-g} \Rightarrow P_N = \frac{D_{N+1}}{r-g}$$

$$\Rightarrow P_N = \frac{D_1(1+g)^N}{r-g}$$



$$P_0 = \frac{D_1}{r-g} = \frac{D_1(1+g)^N}{r-g} (1+r)^{-N} = 0,05 \frac{D_1}{r-g}$$

$$\frac{D_1}{r-g} \left(\frac{1+g}{1+r} \right)^N = 0,05 \frac{D_1}{r-g}$$

$$\left(\frac{1+g}{1+r} \right)^N = 0,05 \Rightarrow \ln \left(\frac{1+g}{1+r} \right)^N = \ln 0,05$$

$$\Rightarrow N \ln \left(\frac{1+g}{1+r} \right) = \ln 0,05$$

$$\Rightarrow N = \frac{\ln 0,05}{\ln \left(\frac{1+g}{1+r} \right)}$$

٢- أعطى في N في حالة كون ٤

$$N = \frac{\ln 0,05}{\ln \left(\frac{1,03}{1,14} \right)} \Rightarrow N = 29,52 \quad g=3\% \text{ و } r=14\% \quad - (9,5)$$

$$N = \frac{\ln 0,05}{\ln \left(\frac{1,07}{1,08} \right)} \Rightarrow N = 322,03 \quad g=7\% \text{ و } r=8\% \quad - (9,5)$$

٣- القيمة الحالية للقيمة الحقبية سنهارا مستوى 5% بعد 29 سنة سنهارا إلى

الظلية لن تدعو، القيمة الحالية ~ 2% الابد 322 سنة و 1000 ما يدل على حفاظا على مستوى عالي بالتالي فمن مصلحة المستثمر التوجه إلى مثل هكذا أوراق مالية.

$$25 = \frac{100}{2\%}$$

2020

$$25(1+r)^{\frac{1}{12}} = \frac{275}{265} \quad 27,87$$

كافة ما سبق

$$25(1+r)^{\frac{2}{12}} = \frac{174}{965} \quad 26,96$$

حوان

$$25(1+r)^{\frac{3}{12}} = \frac{92}{365} \quad 25,67$$

نسيم

$$25(1+r)^{\frac{0}{12}} = \frac{0}{365} \quad 25$$

نسيم

31	ديسمبر
30	نوفمبر
31	أكتوبر
30	سبتمبر
31	أوت
31	جوليه
30	حوان
31	ماي
30	أفريل
31	مارس

$$D_1 = 104,10$$

$$P_0 = \frac{D_1}{r-g} = \frac{104,10}{0,12 - 0,05} = 1679,03$$

$$P_0 = \frac{104,10}{0,12 - 0,05} = \frac{104,10}{0,07} = 1679,03$$

$$PER = \frac{P_0}{BPA} \Rightarrow P_0 = BPA \times PER$$

$$P_0 = \frac{D_1}{(1+r)^1} + \frac{D_2}{(1+r)^2} + \frac{D_3}{(1+r)^3} + \dots + \frac{D_n}{(1+r)^n} + \frac{P_n}{(1+r)^n}$$

$$= \frac{P_n}{(1+r)^n}$$

$$P_0 = \frac{P_n}{(1+r)^n} \times \frac{BPA_n}{BPA_0} \Rightarrow P_0 = \frac{P_n}{BPA_n} \times \frac{BPA_n}{(1+r)^n} = PER_n \times \frac{BPA_n}{BPA_0 (1+r)^n}$$

$$\frac{P_0}{BPA_0} = PER_0 = PER_n \times \frac{(1+g)^n}{(1+r)^n}$$

$$PER_n = PER_0 \left(\frac{1+r}{1+g} \right)^n$$

$$PER_r = PER_0 \left(\frac{1+r}{1+g} \right)^5$$

$$= 28 \left(\frac{1.06}{1.15} \right)^5$$

$$PER_r = 18.629$$

$$PER_n = PER_0 \left(\frac{1+r}{1+g} \right)^n - \frac{q}{0.1} \frac{1+g}{g-r} \left[1 - \left(\frac{1+r}{1+g} \right)^n \right] \cdot 0.1 \quad q = 6\% \quad (2)$$

$$PER_r = 16.491$$

في حالة عدم وجود ضرائب

~~PER_r =~~

في حالة وجود ضرائب $q = 6\%$ (A) (3)

~~$$PER_n = PER_0 \left(\frac{1+r}{1+g} \right)^n - \frac{q(1-T)}{0.1} \frac{1+g}{g-r} \left[1 - \left(\frac{1+r}{1+g} \right)^n \right] \cdot 0.1$$~~

$$PER_5 = 17.777$$

$$PER_5 = 14 \quad (4)$$

~~PER_r =~~

$$15 = PER_0 \left(\frac{1.06}{1.15} \right)^5 - \frac{0.5}{0.1} \frac{1.15}{1.06} \left[1 - \left(\frac{1.06}{1.15} \right)^5 \right] \cdot 0.1$$

جامعة الشهيد حمه لخضر الوادي

كلية العلوم الاقتصادية والتجارية وعلوم التسيير

موسم 2018/2017



تاريخ إجراء الامتحان: 08 جانفي 2018

المستوى: أولى ماستر (كمي/ نقدي وبنكي/ اقتصاد وتسيير المؤسسات/ إدارة الأعمال)

الإجابة النموذجية في مادة «الاتصال والتحرير الإداري»/ السداسي 1

الجزء الأول: (بين الضروقات إن وجدت!) (1.5 نقطة × 6)

- ① الفرق بين الإعلام والاتصال: الاتصال عملية تبادل بين طرفين ولكل واحد منهما معلومة يقدمها للطرف الآخر. أما الإعلام هو عملية نقل المعلومة من الذي يعرف إلى الذي لا يعرف.
- ② الفرق بين البيانات والمعلومات: البيانات هي المعطيات الخام التي تكون قبل المعالجة ولا يمكن أن تكون أساسا لاتخاذ القرارات على عكس المعلومات التي نتحصل عليها بعد عملية المعالجة للبيانات ونستطيع اتخاذ القرارات بناء عليها.
- ③ الفرق بين أنماط الشخصية: هناك الشخصية البصرية والسمعية والحسية.
- ④ الفرق بين الرسالة الإدارية والشخصية: الرسالة الإدارية تحمل الطابع الرسمي وهي تحديد لجملة من الأفكار المرتبة والمنهجية وفقا لخطة معينة واضحة المعالم، على عكس الرسالة الشخصية التي لا تحمل الصبغة الرسمية ولا الخطة المنهجية غالبا.
- ⑤ الفرق بين التعلية والمنشور: المنشور نوع من أنواع التعليمات ولكن نطاق تدخله محدود في الموضوع والزمن، ولا يحمل صبغة الأمر دوما، على العكس من التعلية الملزمة.
- ⑥ الفرق بين القرار والمقرر: يصدر القرار عن سلطة معينة (الوزير، الوالي، رئيس المجلس الشعبي الولائي، رئيس المجلس الشعبي البلدي)، ويأتي لتوضيح وشرح كيفية تنفيذ وتطبيق مرسوم ما، أما المقرر فقد يصدر عن الأطراف المذكورة سابقا أو من يتم منحهم التفويض بالإمضاء، ويصدر في القضايا الأقل أهمية من التي يصدر فيها القرار.

الجزء الثاني: (أجب بدقة واختصار) (1.5 نقطة × 5)

① عدد وظائف الاتصال: أهمها

- ✚ الوظيفة التعليمية المعرفية: وذلك بهدف رفع المستوى العلمي والفكري، واكساب المهارات التي تساعد في الحياة الشخصية والعملية.
- ✚ الوظيفة الإقناعية: والهدف منها ضمان قيام كل فرد بالدور المطلوب منه تجاه المجتمع ومؤسساته المختلفة عن طريق الإقناع، ليقوم المجتمع بأدواره المنوطة به.
- ✚ الوظيفة الترفيهية: والتي تهدف للترويح عن النفس عن طريق البرامج التي تستقطب الجمهور، وتلعب دورا مهما في التخفيف من الأعباء اليومية.
- ✚ الوظيفة الثقافية: وتتمثل في نقل التراث الثقافي من جيل إلى جيل آخر، ومن فرد إلى آخر، ومن مجتمع إلى مجتمع آخر.

② عدد أنواع المحاضر:

✦ المحاضر المتعلقة بالشؤون الخاصة: كمحاضر مجلس الإدارة، ومحاضر الجمعية العامة للمساهمين.
✦ المحاضر المتعلقة بالشؤون العامة: مثل محاضر ضبط لمخالفة ما ومحاضر التحقيق الذي يشرف على تحريره قاضي التحقيق.

③ على ما يعتمد كلا من الاتصال اللفظي وغير اللفظي: يعتمد الاتصال اللفظي وغير اللفظي على عديد المهارات، لعل أهمها في الاتصال اللفظي هو جانب اللغة من خلال (اختيار الكلمات المناسبة، ومراعاة الثقافة وتجنب المصطلحات الغامضة)، أما الاتصال غير اللفظي مثل (تعبيرات الوجه ونغمة الصوت والمظهر العام والابتسام).

④ المقصود بالدمغة وصيغة المناداة: الدمغة هي عبارة الجمهورية الجزائرية الديمقراطية الشعبية أما صيغة المناداة فتتمثل في عبارات (السيد، السيد المحترم... إلخ) والتي يجب أن يعاد إدراجها كليتة في عبارة مجاملة (تقبلوا سيدي، سيدي المحترم... إلخ).

⑤ من يقوم بإعداد التقرير؟ والمذكرة؟ الخبراء والمختصون في الشأن المعني هم من يقومون بإعداد التقارير أما المذكرة فيقوم بإعدادها كل موظفي المؤسسة أو الإدارة حسب الموضوع.

الجزء الثالث: (نموذج) (3.5 نقطة)

تريد أن تقابل مسؤولاً في إدارة معينة؛ على ضوء ما درست، قم بإعداد نموذج لهذا الطلب، مركزاً على متطلبات البنية الشكلية. (يجب أن يكون النموذج يحوي العناصر الأساسية ومحرر من طرف الطالب لا نموذج شكلي فقط).

الوادي في: 2018/01/08

الاسم:

اللقب:

الهاتف:

البريد (العادي/ الإلكتروني):

إلى السيد :

الموضوع : طلب مقابلة بخصوص (ذكر الموضوع)

يشرفني أن أطلب مقابلة سيادتكم الفاضلة وذلك لطرح بعض الانشغالات المتعلقة بمصلحتي (ذكر الموضوع مع ضرورة احترام السلم الإداري)، وسأبقى تحت تصرفكم في أي موعد ترونه مناسباً.

أرجو أن يلقي طلبي هذا القبول من طرفكم، وتقبلوا سيدي فائق الاحترام والتقدير.

المعني بالأمر
التوقيع

وفد كل امرئ ما كان بحسنه ** والجاهلون لأهل العلم أعداء

ففر بعلم نعيش حياً به أبداً ** الناس موني وأهل العلم أحياء

1

تصحيح الامتحان الأول في الاقتصاد الكلي 1.

التقريب الأول: 4

1. حساب الأجر الحقيقي عند التوازن:
دالة الطلب غير موطأة: ستخرج دالة الطلب كما يلي:

$$Y = 10000N - 0,05N^2$$

$$\dot{Y} = 10000 - 0,1N$$

2. تساوي \bar{Y} بـ الأجر الحقيقي: $\bar{Y} = \frac{w}{P}$

$$10000 - 0,1N = \frac{w}{P}$$

$$10000 = \frac{w}{P} + 0,1N$$

$$10000 - \frac{w}{P} = 0,1N$$

$$N = \frac{10000}{0,1} - \frac{w/P}{0,1} = 100000 - 10 \frac{w}{P}$$

$$N_d = 100000 - 10 \left(\frac{w}{P} \right)$$

2. حساب $\frac{w}{P}$ بالتوازن:

$$N_d = N_s$$

$$100000 - 10 \frac{w}{P} = -8000 + 8 \frac{w}{P}$$

$$100000 + 8000 = 8 \frac{w}{P} + 10 \frac{w}{P}$$

$$108000 = 18 \frac{w}{P} \Rightarrow \frac{w}{P} = 6000$$

2. حساب حجم الإنتاج الكلي:

$$N_d = 100000 - 10(6000) = 40000$$

$$N_s = -8000 + 8(6000) = 40000$$

$$Y = 10000(40000) - 0,05(40000)^2 = 320000000$$

3. حساب المستوى العام للأسعار: P

$$MV = PY$$

$$\Rightarrow P = MV/Y$$

$$\Rightarrow P = 64000000 \times 4 = P \times 320000000$$

$$P = 0,8$$

$I = S$.

4 حساب مستوى سعر الفائدة:

$1000000 + 40000r = 20000000 - 150000000r$

$150040000r = 19000000$

$r = \frac{19000000}{150040000} = 0,1266 = 12,66\%$

5 حساب الأرباح، I:

$I = 20000000 - 150000000(0,1266)$

$I = 1010000$

حساب الادخار، S:

$S = 1000000 + 40000(0,1266)$

$S = 1005064$

6 حساب الاستهلاك الحقيقي في التوازن:

$y = c + s$

$c^* = y^* - s^*$

$c^* = 320000000 - 1005064 =$

$c^* = 318994936$

$\frac{w}{p} = 7000$

الداعيين في المال
الوظائف (الطلب):

$Ns = -8000 + 8(7000) = 48000$

$Nd = 100000 - 10(7000) = 30000$

$48000 - 30000 = 18000$ عجز البطالة

(عامل بطالة)

15

3

7

التوازن التازيفي:

$y^* = 600$
 $a = 50$
 $I_0 = 100.$

$y = c + I$
 $y = a + by + I_0.$
 $y = \frac{1}{1-b} (a + I_0).$
 $\Rightarrow y^* = \frac{1}{1-b} (a + I_0).$
 $600 = \frac{1}{1-b} (100 + 50).$
 $600 = \frac{1}{1-b} (150).$

$\Rightarrow \frac{1}{1-b} = 4 \Rightarrow 1-b = 0,25.$

$\Rightarrow b = 0,75$

1

1

$500 = C = 50 + 0,75(600)$
 $100 = S = -50 + 0,25(600)$

$C = 50 + 0,75y.$
 $S = -50 + 0,25y.$

\Rightarrow لا يساوي، $20 > 11$

$y = c + S = 600 = 500 + 100$

$C = 50 + 0,75y_d$
 $I = 100$
 $G = 100$
 $T = 10 + 0,1y.$

$C = a + by_d$
 $I = I_0$
 $G = G_0$
 $T = T_0 + ty.$

$S_E = S_D = 1^f$

$y = c + I + G.$
 $y = a + by_d + I_0 + G_0 \quad | \quad y_d = y - T + R$
 $y = a + b(y - T_0 - ty) + I_0 + G_0.$
 $y = a + by - bT_0 - bty + I_0 + G_0.$
 $y - by + bty = a - bT_0 + I_0 + G_0.$

$y = \frac{1}{1-b+bt} (a - bT_0 + I_0 + G_0) = \frac{1}{1-0,75+(0,75)0,1} (50 - 0,75(10) + 100 + 100)$

$y = \frac{1}{3,075} (225) = 746$

1

العلاقات المتعددة:

شرط التوازن:

$$G + I = S + T$$

$$G_0 + I_0 = -a + pY + T_0 + tY_0$$

$$G_0 + I_0 = -a + p(Y - T) + T_0 + tY_0$$

$$G_0 + I_0 = -a + p(Y - T_0 - tY_0) + T_0 + tY_0$$

$$G_0 + I_0 = -a + pY - pT_0 - ptY_0 + T_0 + tY_0$$

$$pY - ptY_0 + tY_0 = G_0 + I_0 + a + pT_0 - T_0$$

$$Y(p - pt + t) = G_0 + I_0 + a + pT_0 - T_0$$

$$Y = \frac{1}{p - pt + t} (G_0 + I_0 + a + pT_0 - T_0)$$

$$Y = \frac{1}{0,25 - 0,25(10) + 0,1} (10 + 9,75(10) - 10 + 100 + 10)$$

$$Y = 746$$

با و تغيير المتغيرات:

نقارن بين

$$T = 10 + 0,1(746) = 84,6$$

نلاحظ ان ا و صغرية الميرانية في حالة $G = 100$ كبر من ا

$$100 - 84,6 = 15,4$$

اد ان تغير الـ $\Delta a = 10$ في

$$\Delta Y = K(\Delta a) \Rightarrow \Delta Y = 3,0769(10) = 30,76$$

في نفع الـ $30,76$ وبيع:

$$Y' = Y + \Delta Y \Rightarrow Y' = 746 + 30,76$$

$$Y' = 776,76 \approx 777$$

اد ا ا ا ا ا ا ا ا ا ا ا ا ا ا ا ا ا a

$$\Delta Y = K(\Delta G)$$

$$100 = 3,0769(\Delta G)$$

$$\Delta G = 32,15$$

$$G' = G + \Delta G$$

$$G' = 100 + 32,15 = 132,15$$

التصحيح النموذجي لامتحان الرياضيات (المنتقلين)

التمرين الاول: (7 نقاط)

➤ دراسة طبيعة المتتاليات

$$u_n = \frac{3n^2 + 5}{n(n+1)}$$

$$\lim_{n \rightarrow +\infty} u_n = \lim_{n \rightarrow +\infty} \frac{3n^2 + 5}{n(n+1)} = \lim_{n \rightarrow +\infty} \frac{3n^2}{n^2} = 3$$

و منه فان المتتالية متقاربة نحو العدد 3.....(1.5)

$$u_n = \frac{-n^2 - 15n}{n+2}$$

$$\lim_{n \rightarrow +\infty} u_n = \lim_{n \rightarrow +\infty} \frac{-n^2 - 15n}{n+2} = \lim_{n \rightarrow +\infty} \frac{-n^2}{n} = \lim_{n \rightarrow +\infty} -n = -\infty$$

النهاية غير منتهية و منه فان المتتالية متباعدة.....(1.5)

$$u_n = \frac{n^2 \cos(n\pi)}{n(n+1)}$$

$$u_n = \frac{n^2 \cos(n\pi)}{n(n+1)} = \frac{n^2 (-1)^n}{n(n+1)} = \begin{cases} \frac{n^2}{n(n+1)} & \text{كان إذا زوجي;} \\ \frac{-n^2}{n(n+1)} & \text{كان إذا فردي;} \end{cases}$$

$$\lim_{n \rightarrow +\infty} u_n = \begin{cases} 1 & \text{كان إذا زوجي;} \\ -1 & \text{كان إذا فردي;} \end{cases}$$

أي ان النهاية غير موجودة و بالتالي فان المتتالية متباعدة.....(1.5)

➤ لتكن المتتالية المعرفة بحددها العام

$$u_n = \frac{2^n}{n!}, n \in \mathbb{N}$$

من الواضح ان:

$$\forall n \in \mathbb{N}: u_n > 0$$

أي ان كل حدود المتتالية هي حدود موجبة تماما و بالتالي فهي محدودة من الاسفل بالعدد 0.....(1)

دراسة الرتبة

$$u_{n+1} - u_n = \frac{2^{n+1}}{(n+1)!} - \frac{2^n}{n!} = \frac{2^n \times 2}{(n+1)n!} - \frac{2^n}{n!} = \frac{2^n}{n!} \left(\frac{2}{(n+1)} - 1 \right) \leq 0; \forall n > 0$$

أي ان لدينا

$$u_{n+1} - u_n \leq 0; \forall n > 0$$

و هذا يدل على ان المتتالية متناقصة.....(1)

نتيجة: المتتالية متناقصة و محدودة من الاسفل فهي متقاربة.....(0.5)

التمرين الثاني: (6.5 نقاط)

➤ دراسة طبيعة السلاسل

$$\sum_{n \geq 1} \frac{3n^2 + 5}{n(n+1)}$$

التحقق من الشرط اللازم للتقارب

$$\lim_{n \rightarrow +\infty} \frac{3n^2 + 5}{n(n+1)} = 3 \neq 0$$

الشرط اللازم للتقارب غير محقق و بالتالي السلسلة متباعدة.....(1.5)

$$\sum_{n \geq 1} \frac{\sqrt{n}}{n^2}$$

$$\lim_{n \rightarrow +\infty} \frac{\sqrt{n}}{n^2} = \lim_{n \rightarrow +\infty} \frac{n^{\frac{1}{2}}}{n^2} = \lim_{n \rightarrow +\infty} \frac{1}{n^{2-\frac{1}{2}}} = \lim_{n \rightarrow +\infty} \frac{1}{n^{\frac{3}{2}}} = 0$$

الشرط اللازم للتقارب محقق و منه ندرس طبيعة السلسلة

من الواضح انها سلسلة ريمان متقاربة لان $\alpha = \frac{3}{2} > 1$(1.5)

$$\sum_{n \geq 1} \frac{\sqrt{n^3}}{n^2}$$

$$\lim_{n \rightarrow +\infty} \frac{\sqrt{n^3}}{n^2} = \lim_{n \rightarrow +\infty} \frac{n^{\frac{3}{2}}}{n^2} = \lim_{n \rightarrow +\infty} \frac{1}{n^{2-\frac{3}{2}}} = \lim_{n \rightarrow +\infty} \frac{1}{n^{\frac{1}{2}}} = 0$$

الشرط اللازم للتقارب محقق و منه ندرس طبيعة السلسلة

من الواضح انها سلسلة ريمان متباعدة لان $\alpha = \frac{1}{2} \leq 1$(1.5)

➤ باستعمال قاعدة دالمبير ندرس طبيعة السلسلة المعرفة بحددها العام

$$u_n = \frac{2^n}{n!}$$

$$\frac{u_{n+1}}{u_n} = \frac{\frac{2^{n+1}}{(n+1)!}}{\frac{2^n}{n!}} = \frac{2^{n+1}}{(n+1)!} \times \frac{n!}{2^n} = \frac{2^n \times 2}{(n+1)n!} \times \frac{n!}{2^n} = \frac{2}{(n+1)}$$

$$\lim_{n \rightarrow +\infty} \frac{u_{n+1}}{u_n} = \lim_{n \rightarrow +\infty} \frac{2}{(n+1)} = 0 < 1$$

و منه حسب قاعدة دالمبير فان السلسلة المعطاة متقاربة.....(1.5)

بما ان السلسلة متقاربة فهي تحقق الشرط اللازم للتقارب أي ان نهاية الحد العام تؤول الى الصفر.....(0.5)

$$\lim_{n \rightarrow +\infty} u_n = \lim_{n \rightarrow +\infty} \frac{2^n}{n!} = 0$$

التمرين الثالث: (6.5 نقاط)

➤ ليكن التابع

$$f(x) = |x - 2|, x \in \mathbb{R}; f(2) = 0$$

1. دراسة الاستمرار

$$\lim_{x \rightarrow 2} f(x) = 0 = f(2)$$

و منه فان التابع f مستمر عند النقطة $x_0 = 2$(1)

2. دراسة الاشتقاق

$$f(x) = |x - 2| = \begin{cases} x - 2; & x \geq 2 \\ -(x - 2); & x < 2 \end{cases}$$

الاشتقاق من اليمين.....(1.5)

$$\lim_{x \rightarrow 2^+} \frac{f(x) - f(2)}{x - 2} = \lim_{x \rightarrow 2^+} \frac{f(x)}{x - 2} = \lim_{x \rightarrow 2^+} \frac{|x - 2|}{x - 2} = \lim_{x \rightarrow 2^+} \frac{x - 2}{x - 2} = 1$$

و منه فان التابع f يقبل الاشتقاق عند النقطة $x_0 = 2$ من اليمين و قيمة المشتقة من اليمين عند النقطة $x_0 = 2$ هي

$$f'_d(2) = 1$$

الاشتقاق من اليسار.....(1.5)

$$\lim_{x \rightarrow 2^-} \frac{f(x) - f(2)}{x - 2} = \lim_{x \rightarrow 2^-} \frac{f(x)}{x - 2} = \lim_{x \rightarrow 2^-} \frac{|x - 2|}{x - 2} = \lim_{x \rightarrow 2^-} \frac{x - 2}{x - 2} = -1$$

و منه فان التابع f يقبل الاشتقاق عند النقطة $x_0 = 2$ من اليسار و قيمة المشتقة من اليسار عند النقطة $x_0 = 2$ هي

$$f'_g(2) = -1$$

و منه و بما ان لدينا

$$f'_d(2) \neq f'_g(2)$$

و بالتالي فان التابع f لا يقبل الاشتقاق عند النقطة $x_0 = 2$(0.5)

3. نتيجة: الاستمرار لا يستلزم الاشتقاق.....(0.5)

➤ دراسة التمديد بالاستمرار

من الواضح ان

$$\lim_{x \rightarrow 2} g(x) = \lim_{x \rightarrow 2} \frac{f(x) - f(2)}{x - 2}$$

و قد راينا ان هذه النهاية غير موجودة لان قيمتها من ليمين هي 1 و من اليسار -1 و بالتالي لا يمكن تمديد التابع g بالاستمرار

.....(1.5)

Peoples Democratic Republic Of Algeria

University of Elchahid Hammah lakhder

Faculty of Economics , Commercial and Management

Department of Accountancy

Exam of English of the first semester

Mark:

20

Full name:

.....
.....

Group:.....

Date:/01/2018

2017/2018

signature:.....

Duration: 1hour and half.

The text:

In most continental European countries , and in Japan , there are laws relating to accounting, established by the government. In the US, companies whose stocks are traded on public stock exchanges have to follow rules set by the Securities and Exchange Commission (SEC) , a government agency . In Britain, the rules , **which** are called standards, have been established by independent organization such as the Accounting Standards Board (ASB) , and by the accountancy profession **itself** . Companies are expected to apply or use these standards in **their** annual accounts in order to give a true and fair view.

Companies in most English-speaking countries are largely funded by shareholders, both individuals and financial institutions. In **these** countries, the financial statements are prepared for shareholders. However, in many continental European countries businesses are largely funded by banks, so accounting and financial statements are prepared for creditors and the tax authorities.

Part one: Read the text and then do the following activities.

Activity one Answer questions according to the text. (1.pt)

1/In which paragraph mentioned that Companies in US and Britain countries are largely funded by shareholders? (paragraph 2).

2/ Are there laws relating to accounting, in Japan? **Yes , there are.**

Activity two write true or false. (1,5pts)

1/The rules of English –speaking countries and continental European countries are the same...**F**

2/In Britain , the standards are called rules...**T**

3/ In English-speaking countries, the financial statements are prepared for stockholders...**T**

Activity three what or who do the underlined words refer to in the text? 1pt

A-which = the rules
c-their = Companies

B-itself = the accountancy profession
d- these = most English-speaking countries

Activity four find in the text words that are closest in meaning to the following: (1pt)

a) **Stockholders**= shareholders

b) **named**= called.

Activity five The text is about:(0.5pts) a) continental European and US countries. **(b)** Laws, rules and standards.

Activity six Match each word with its appropriate definition (4pts)

Creditor	-The money that you have to pay to the government so that it provide service.
Shareholders	-A large organization such as a bank ...etc
Tax	-A person or company to whom money is owed.
Institution	-People who have invested in the business.

Activity seven Match the two sentences. (4pts)

- accounting rules are established by a government agency
 - companies are mainly funded by shareholders
 - accounting rules are set by an independent organization
 - the major source of corporate finance is banks.
 - accounting rules are set by the government.
- a) In Britain
 - b) In the US
 - c) In Britain
 - D) In much of continental Europe
 - E) In most of continental Europe and Japan

Activity eight complete the table. (1.5pts)

Infinitive	Past Simple
Apply	...applied...
Givegave.....
Trytried.....
Carry	...carried.....
Make	...made.....
Exchange	exchanged....

Part two: translate second paragraph from English language to Arabic language. (05.5pts)

تمول الشركات في اغلب الدول المتحدثة بالانجليزية إلى حد كبير من طرف المساهمين الأفراد و المؤسسات المالية معا . في هذه الدول , القوائم المالية تحضر للمساهمين لكن في العديد من الدول القارية الأوروبية الأعمال مموله إلى حد كبير من طرف البنوك . إذا المحاسبة و القوائم المالية تحضر لداننين و السلطات الضر بيه .

Best of luck

You learn something every day if you pay attention

Your teacher : chouia

الإجابة النموذجية لاختبار مقياس التقويم التربوي للسداسي الثاني للسنة الثالثة إرشاد وتوجيه

جامعة حمه لخضر - السوادي
كلية العلوم الاجتماعية والإنسانية
قسم العلوم الاجتماعية

1- عرف التقويم التربوي. (1ن)

عملية منظمة مخططة تستهدف إصدار الحكم بدقة وموضوعية على المدخلات والمخرجات والعمليات وتحديد جوانب الضعف والقوة في كل منها، تمهيداً لاتخاذ القرارات المناسبة من أجل التعديل والإصلاح.

2- ما المقصود بالتقويم الواقعي؟ (1ن)

هو توجه حديث في التقويم يعكس انجازات الطلبة وقياسها في المواقف الحقيقية

3- ماذا يسمى التقويم قبل الحصة وماهي وظيفته؟ (1ن)

تقويم قبلي أو تشخيصي ووظيفته تقويم القدرات والاستعدادات والمكتسبات القبلية من أجل تخطيط الدرس

4- ما معنى تقويم معياري المرجع؟ (1ن)

تقويم معياري المرجع: يعتمد تفسير النتائج على اداء المجموعة التي ينتمي إليها الطالب.

5- للتقويم التربوي في المدرسة الجزائرية في الجيل الثاني وظيفتان أساسيتان ماهما؟ (1ن)

وظيفة إقرارية (إصدار حكم على مستوى التحكم في الكفاءة)

وظيفة تدعيمية (تقويم تعديلي - تقويم ذاتي - تقويم من طرف الأقران)

6- ماهو نموذج تايلور في التقويم؟ (2ن)

يعتبر نموذج تايلور من النماذج الهدفية، وهو يهتم بمدى تحقيق الاهداف وهو عادة ما يكون ختامي

أي بعد العملية. وينظر إلى التعليم على أنه عملية تغيير في السلوك عن طريق صياغة أهداف إجرائية يقوم بها الطلاب، ويمكن قياسها، ومن ثم مدى تحقيقها للأهداف.

7- ماهي الأداة الفعالة في بناء الاختبارات التحصيلية؟ (1ن)

جدول المواصفات

8- اشرح الموضوعية في الاختبارات التحصيلية (1.5ن)

ويقصد بها عدم تأثر نتائج المتعلم بذاتية المصحح، أي عدم التحيز، وتدخل العوامل الشخصية في تحديد درجات المتعلم، وتطابق الدرجات حتى في حالة تعدد المصحح.

9- اشرح الثبات في الاختبارات التحصيلية (1.5ن)

ويقصد به أن مركز الطالب النسبي لا يتغير إذا أعيد الاختبار على الطالب نفسه، وهذا يعني استقرار وتطابق النتائج عند تكرار الاختبار

10- كيف نقوم بحساب معامل الصعوبة للسؤال؟ (1.5ن)

عدد الذين أجابوا إجابة خاطئة

=

عدد المجيبين

11- كيف نقوم بحساب معامل التمييز للسؤال؟ (1.5ن)

عدد الذين أجابوا إجابة صحيحة من المجموعة العليا- عدد الذين أجابوا إجابة صحيحة من المجموعة الدنيا	=
عدد المجيبين	

12- اذكر ثلاثة ادوات لتقويم الأداء (1.5ن)

التقديم- العرض التوضيحي- الاداء العملي - الحديث - المعرض - لعب الادوار - المناقشة

13- اعط ثلاثة انواع للاسئلة الموضوعية في الاختبارات التحريرية(1.5ن)

أسئلة الصواب والخطأ - أسئلة الاختيار من متعدد - أسئلة التكميل - أسئلة الترتيب - أسئلة المزوجة - أسئلة التصنيف

14- اشرح البورتفوليو كأداة للتقويم. (1.5ن)

وهو ملف يتضمن نماذج أو كل أعمال وإنجازات الطالب، واهتماماتهم التي يتم تنظيمها وترتيبها بعناية لتظهر مدى تقدم الطالب، حيث يركز على جوانب القوة وينجز بمتابعة المعلم.

15- تعرض التقويم التربوي عدة مشكلات اشرح واحدة منها. (1.5ن)

- التقويم في حد ذاته
- الاعتماد على وسيلة واحدة واستراتيجية واحدة للتقويم
- عدم القدرة على البناء الجيد لاساليب تقويم مناسبة للاهداف المرجوة
- عدم التخطيط الجيد وعدم ارتباطه الوثيق بالعملة التعليمية
- نقص في الموضوعية وتدخل ذاتية المعلم
- قلة التدريب والتكوين للقائمين بالتقويم

.....

أستاذ المقياس قنوعه عبد اللطيف

الإجابة النموذجية للاختبار مقياس نظريات التعلم

جامعة حمه لخضر - الوادي
كلية العلوم الاجتماعية والإنسانية
قسم العلوم الاجتماعية

- 1- استبدل ثروندايك قانون التكرار بقانون التدريب ما الفرق بينهما؟ (1ن)
التكرار هو الإعادة اما التدريب هو الإعادة مع التعديل والتحسين
- 2- ما هما نوعا التعزيز عند سكينر؟ عرفهما واعط مثلا لكل نوع. (3ن)
التعزيز الإيجابي وهو تقديم شيء مرغوب فيه بعد السلوك مثل مكافأة مادية أو مدح
التعزيز السلبي وهو إزالة شيء غير مرغوب فيه بعد السلوك مثل تسريح قبل نهاية الوقت أو الإغفاء من اعمال
- 3- اشرح احد التطبيقات التربوية لنظرية سكينر. (2ن)
تعديل السلوك - تشكيل السلوك - التعليم المبرمج - التعزيز
- 4- لماذا لا يستحسن استعمال العقاب كآلية لكف السلوك غير المرغوب فيه. (2ن)
هناك تأثيرات إنفعالية سيئة على الكائن مع تعميم هذه الإنفعالات مع مثيرات محايدة مثل كره الشحص المعاقب أو كره المكان الذي هوقب فيه وق د يؤدي العقاب إلى تعزيز سلبي لبعض الاستجابات مثل التبرير الكاذب
- 5- ما هو التعزيز البديل عند باندورا (1ن)
هو مترتبات السلوك الملاحظ أي النتيجة التي تحصل بعد السلوك للشخص للملاحظ
- 6- التكيف المعرفي عند بياجيه يقوم على عمليتين اذكرهما وشرهما. (3ن)
التمثل هو تغيير البيئة الخارجية لتناسب البنى المعرفية الداخلية
الموائمة هو تغيير البنى المعرفية الداخلية لتناسب البيئة الخارجية
- 7- لماذا لا يستطيع الطفل الذي لم يبلغ 12 سنة ان يقوم بالعمليات المجردة عند بياجيه؟ (1ن)
لأن نضجه لم يصل بعد
- 8- ما هو مفهوم منطقة النمو القريبة عند فيجوتسكي (2ن)
المسافة بين مستوى التطوير الفعلي الذي ينشأ من حل المشكلة بصورة مستقلة وبين مستوى التطور المحتمل حدوثه خلال حل المشكلة بتوجيه بالغ أو التعاون مع الأقران أو هي ما ينجزه الطفل اليوم بمساعدة الآخرين ويتمكن من فعله غدا بشكل مستقل
- 9- ما هي الأدوات النفسية عند فيجوتسكي (1ن)
(الكتابة- الرسم- الحوار الشفهي- الرموز - الإشارات - الأفكار- المعتقدات- اللغة ..)
- 10- اشرح احد التطبيقات التربوية لنظرية فيجوتسكي (1ن)
التعليم التوليدي - التعلم التعاوني - تقويم الأقران
- 11- نظرية فيجوتسكي لماذا يستحسن التعليم بلغة الأم؟ (1ن)
لأنها اللغة الأكثر استعمالا في التفاعل الاجتماعي
- 12- اشرح نظرية التعلم المستندة إلى الدماغ واعط تطبيقا تربويا لها (2ن)
وهي نظرية التعلم المبنية على تشريح الدماغ عن طريق علم الاعصاب ومختلف المناطق المكونة له وفيزيولوجيتها لاكتشاف كيفية تعلم الانسان وكيف يعالج المعارف ويحل المشكلات
الخريطة المفاهيمية - الخريطة الذهنية - العصف الذهني

بالتوفيق للجميع

وفاء لشهداء مجازر 08 ماي 1945 .. نتعلم لنبني وطننا بالعلم

أستاذ المقياس: قنوعه عبد اللطيف

اختبار مقياس نظريات التعلم

للسداسي الثاني للسنة الثالثة علم النفس التربوي

جامعة حمه لخضر - الوادي

كلية العلوم الاجتماعية والإنسانية

قسم العلوم الاجتماعية

اجب بدقة واختصار

1- استبدل ثروندايك قانون التكرار بقانون التدريب ما الفرق بينهما؟ (1ن)

.....
.....

2- ما هما نوعا التعزيز عند سكينر؟ عرفهما واعط مثالا لكل نوع. (3ن)

.....
.....
.....
.....

3- اشرح احد التطبيقات التربوية لنظرية سكينر. (2ن)

.....
.....
.....

4- لماذا لا يستحسن استعمال العقاب كآلية لكف السلوك غير المرغوب فيه. (2ن)

.....
.....
.....
.....

5- ما هو التعزيز البديل عند باندورا (1ن)

.....
.....

6- التكيف المعرفي عند بياجيه يقوم على عمليتين اذكرهما وشرحهما. (3ن)

.....
.....

7- لماذا لا يستطيع الطفل الذي لم يبلغ 12 سنة ان يقوم بالعمليات المجردة عند بياجيه؟ (1ن)

8- ما هو مفهوم منطقة النمو القريبة عند فيجوتسكي (2ن)

9- ما هي الأدوات النفسية عند فيجوتسكي (1ن)

10- اشرح احد التطبيقات تربوية لنظرية فيجوتسكي (1ن)

11- حسب نظرية فيجوتسكي لماذا يستحسن التعليم بلغة الأم؟ (1ن)

12- اشرح نظرية التعلم المستندة إلى الدماغ واعط تطبيقا تربويا لها (2ن)

الإجابة النموذجية لمقياس الشباب والمقاولاتية

للسنة الثالثة علم الاجتماع

الجواب الأول:

نعني بالحاجة لفهم الذات و تقبلها أو حل أزمة الهوية أن نفهم التغيرات التي تطرأ على كيان الفرد وقبولها و الحصول على قبول الآخرين لها و إعادة تنظيم الاتجاهات و السلوك نحوها.

الجواب الثاني:

الحاجة التي عبر عنها كارل يونغ بالميلاد النفسي وهي التأكيد على نمو الذات و استقلالها ويتضمن الحصول على الاعتراف بالاستقلال على الوالدين و الآخرين و السلطة.

الجواب الثالث:

نعني بقولنا ان الشباب يمثل حقيقة اجتماعية أكثر منها ظاهرة بيولوجية، بمعنى ان هناك مجموعة من الخصائص اذا توافرت في مجموعة من الاشخاص كانوا شبابا و يعتمد علماء الاجتماع على مدى اكتمال الادوار التي يؤديها الشباب عندما يحاول المجتمع تاهيل الفرد اجتماعيا و ثقافيا و مهنيا.

الجواب الرابع:

نعني بسوق العمل دائرة التبادل الاقتصادي التي يبحث فيها الافراد الراغبين في العمل عن وظائف و يبحث فيها أصحاب الأعمال عن الافراد المؤهلين الذين يمكنهم شغل الوظائف الشاغرة.

الجواب الخامس:

	العمل	الشغل	
الفرد	عرض	طلب	
المؤسسة الاقتصادية	طلب	عرض	

الجواب السادس:

سياسة التشغيل التي تنتهجها الدولة في الأزمات الاقتصادية هي ما يسمى بسياسة التشغيل السلبية وهي تعمل على تخفيف الآثار التي تولدها اختلالات سوق العمل من خلال توفير الاعانة الاجتماعية أو محاولة الحد من الفئة النشطة من خلال منح تعويضات البطالة والتقاعد المسبق.

الجواب السابع:

ثقافة المقاولاتية هي عبارة عن نظام أي انها مجموعة من المدخلات المتمثلة في الافكار و القيم و الموارد و المعارف و الخبرات التي تصبغ المسار المقاولاتي من الفكرة الى التجسيد.
أما روح المقاولاتية هي مجموع المواقف العامة والايجابية ازاء مفهوم المؤسسة و المقاول و التمتع بصفات الارادة و النشاط و الابداع.

الإجابة النموذجية لمقياس المنهجية

للسنة الثانية علم الاجتماع

الجواب الأول:

المصدر الذي يستمد منه الباحث أسئلة الاستمارة هو: ذلك الإجراء العملي المتمثل في بناء المفاهيم و المتغيرات، حيث يتم إعداد الاسئلة وفق المؤشرات المتولدة من التحليل المفهومي.

الجواب الثاني:

شروط تصميم الاستمارة:

أن يكون محتوى الاستمارة محدد باهداف الدراسة/ ان يحتوي كل سؤال على فكرة واحدة

تجنب طرح الاسئلة الافتراضية/ التسلسل المنطقي للاسئلة/ ان يكون سؤال الاستمارة معقولا

محتوى الاستمارة موحد لكل الافراد/ مراعاة فهم السؤال من طرف المبحوث

الجواب الثالث:

الاستمارة المغلقة: هل تطالع الصحف يوما نعم لا

الاستمارة المفتوحة: ما رأيك في المنظومة التربوية الجزائرية؟

الاسئلة الاختيارية: أي من الاسباب التالية تؤدي الى تسرب التلاميذ من المدرسة:

كثافة الدروس المناخ المدرسي السيء قسوة المعلم صعوبة المنهاج أخرى حددها

الجواب الرابع:

الجنس	ك	النسبة %
ذكور	53	58.88
اناث	37	41.12
المجموع	90	100

من خلال قراءتنا للجدول يتبين أن النسبة الغالبة هي من الذكور ممثلة بـ 58.88 % مقابل
41.12 % من الاناث

الجواب الخامس:

المجموع		اناث		ذكور		الجنس
%	ك	%	ك	%	ك	مشاهدة الأفلام العاطفية
50.44	57	84	42	23.80	15	نعم
49.56	56	16	8	76.2	48	لا
100	113	100	50	100	63	المجموع

_ الغرض من تصميم مثل هذه الجداول هو الكشف عن العلاقات الموجودة بين المتغيرات و إقامة
الترابطات بينها

_ القراءة الاحصائية

_ من خلال قراءتنا للجدول أعلاه يتبين لنا أن النسبة الغالبة هي نسبة الاناث اللاتي صرحن بأنهم
يشاهدن الأفلام العاطفية و بنسبة 84 % مقابل 16 % ممن صرحن بأنهن لا يشاهدن الأفلام
العاطفية. نجد كذلك أن النسبة الغالبة من الذكور لا تشاهد مثل هذه الافلام و هذا ما بينته النسبة
76.2 % مقابل 23.8 % يشاهدون هذه الافلام.

التحليل السوسيولوجي:

يمكننا ارجاع النسبة الغالبة في الجدول أعلاه و التي تشير إلى أن 84 % من الاناث يشاهدون
الافلام العاطفية إلى طبيعة المرأة العاطفية و الحساسة و الرومانسية و التي تجدها و تريد إشباعها من
خلال مشاهدة هذا النوع من الافلام الذي يوفر هذه الحاجات.

السنة الثانية اعلام واتصال	جامعة الشهيد حمه لخضر - الوادي
مقياس تكنولوجيا الاعلام والاتصال	كلية العلوم الاجتماعية والإنسانية
امتحان السداسي الثاني	قسم العلوم الإنسانية
	الإجابة النموذجية لامتحان

1_ أجب بصح أو خطأ مع تصحيح الخطأ:

عالجت آلة بابدج الأعداد البسيطة /خطأ/عالجت آلة باسكالين الأعداد البسيطة والعشرية.0.5ن

استخدمت آلة باسكالين البطاقات المثقبة في حل المعادلات الرياضية/خطأ/ آلة بابدج.0.5ن

كانت إدا أول مبرمجة حواسيب في التاريخ/خطأ/ كانت إدا أول مبرمجة بطاقات مثقبة.0.5ن

أجب باختصار عن الأسئلة التالية:

2_ وضح الدافع الحقيقي لاختراع الحاسوب: اجراء العمليات الحسابية وحل المعادلات الرياضية.1ن

3_ وضح بدقة أول مشاركة عسكرية للحاسوب وبين نتائجها:

أول مشاركة عسكرية للحاسوب كانت في الحرب العالمية الثانية من خلال اجراء الحسابات الرياضية المتعلقة بإصابة الأهداف بعيدة المدى وتوجيه القنابل الانسيابية التي تلقى من الطائرات.1ن

4_ وضح دور النساء في تطوير الحاسوب مع ذكر المثال:

ظهر دور النساء في تطوير الحاسوب من خلال اجراء الحسابات الرياضية المتعلقة بزوايا الاطلاق، حيث يحوي جدول الرماية 1800 توجيه وكل توجيه واحد يتطلب اجراء عملية حسابية تستغرق من 30 الى 40 ساعة بالطريقة التقليدية.1 ن

5_ بين كيف ساهم الهاتف في تطوير الحاسوب:

ساهم الهاتف في تطوير الحاسوب من خلال استغلال خاصية السويتش التي يتوفر عليها الهاتف والتي تسرع من عملية اجراء الحسابات الرياضية كما قامت بخلق القاعدة المستقبلية لنظام الحاسوب بما يعرف ب 0 و 1. 1ن

6_ في أي سنة ظهر أول حاسوب متطور؟ وماذا سمي هذا الحاسوب؟ واذكر أهم مواصفاته:

ظهر أول حاسوب متطور سنة 1943، وسمي بENIAC، أهم مواصفاته:

احتوائه على 18 ألف صمام مفرغ، القيام بحساب 5000 عملية جمع في الثانية الواحدة. 1ن

7_ أذكر خاصيتين من مميزات الحاسوب اللوحي:

استخدامه في أي مكان نظرا لخفته وقوة بطاريته وسهولة استخدامه_ استخدام ميزة اللمس وسرعة أداء المهام بهذه الخاصية_ تحسين مستواك في استعمال الكمبيوتر_ تخصيص الاتصالات. 1ن

- 8_ متى ظهر أول مساعد شخصي رقمي؟ ومن صممه؟
ظهر أول مساعد شخصي رقمي سنة 1992 وصممه العالم جيف هوكينز. 1ن
- 9_ اشرح مصطلح IPTV /بروتوكول انترنت التلفزيون. 0.5ن
- 10_ عرف خاصية IPTV/ هي خاصية تسمح بفتح القنوات المشفرة وغير المشفرة وتفعيلها من دون طبق ارسال اعتمادا على الأنترنت. 1ن
- 11_ اشرح خدمة VOD التي تتوفر عليها IPTV :
هي خدمة تسمح لصاحبها بمشاهدة أي فيديو عند الطلب. 1ن
- 12_ أذكر خاصية انفردت بها IPTV على التلفاز: التحكم في جودة الصور والفيديوهات. 1ن
- 13_ بين مشروعية بث القنوات التلفزيونية المشفرة باستخدام خاصية IPTV :
لا يشرع القانون الدولي بث القنوات المشفرة والمدفوعة بأي شكل من الأشكال لأنه يعتبر انتهاكا لحقوق البث التلفزيوني وتعد نوعا من القرصنة المستوجبة عقابا لصاحبها. 2ن
- 14_ حدد المنصات القابلة لاستخدام خاصية IPTV : التلفزيون الذكي، الحواسيب سواء كانت مكتبية أو محمولة، الهواتف الذكية، منصات تشغيل الألعاب الحديثة. 2ن
- 15_ عرف حقوق الملكية الفكرية: هي حقوق امتلاك جهة ما لأعمال الفكر الإبداعية أي الاختراعات والمصنفات الأدبية والفنية والرموز والأسماء والصور والنماذج والرسوم الصناعية التي تقوم بتأليفها أو انتاجها أو تنتقل الى ملكيتها لاحقا. 1ن
- 16_ ما هي أنواع تراخيص الملكية الفكرية مع الشرح:
حقوق محفوظة _ حقوق متروكة _ حقوق مشاعة 1ن
- 17_ أذكر أنواع أنظمة تشغيل الهواتف الذكية:
Android _ ios _ windows phone 1ن
- 18_ اشتهرت شركة نوكيا سابقا باستحواذها على سوق الهواتف المحمولة لفترة طويلة بيد أنها اختفت مؤخرا من الأسواق وتراجعت مبيعاتها بشكل رهيب، بين السبب المباشر لذلك مع شرح مختصر:
يعود السبب المباشر لتراجع شركة نوكيا وخسارتها لسباق الهواتف المحمولة في السوق العالمي الى تبنيها لنظام ويندوز فون على حساب نظام أندرويد كاختيار تبناه مجلس الإدارة للتفرد بنظام خاص متميز عن بقية الأنظمة الأخرى ومع أنه كان أكثر أمنا لاعتماده منصة مغلقة الا انه فشل في النهاية. 1ن
- بالتوفيق.

ذرة الطبع الرجالي والفتحة المجمع
 للفتحة المطلقة لا يفتحة والانسانية
 تعلم الطبع الاحصائية

الموضوع التصحيح النفوذ في اختيار مقياس للمعالجة الاحصائية للبيانات
 سنة اهل ماستر سادو نوسيه

السؤال الاول: ايجب يصح أو خطأ و صحح الخطا إن وجد

- 1 - خطأ (0.5) التصحيح: يختار اختيار تحليل البيانات الاحادي و احد من الاختيار ان اثار امر في حساب دالة الفرق بين درجات مجموعتين أو أكثر من الافراد (0.5)
- 2 - خطأ (0.5) التصحيح: في احصاء الستة لا يعتمد الباحثون على المقارنة بين الفئتين له صوته و العديد ولأنه منه مستوى دالة معين للتحقق من امكانية تسمية اشياء - (0.5)
- 3 - خطأ (0.5) التصحيح: هناك فروق عديدة بين اختيار سيرا و سير سور و غيرها. الاول لا يار امر و الثاني يار امر و الاول يصلح للبيانات النوعية و الثاني لا / الاول يصلح للبيانات الكمية و الثاني لا يصلح الاقل منه و اعيناه $e < 0.05$ (0.5)
- 4 - خطأ (0.5) التصحيح: هناك عدة فروق بين اختيار A و تحليل اشياء الاحادي الاول لا تستخدم للمقارنة بين مجموعتين من الدرجات و الثاني يصلح لأكثر من مجموعتين الاول يعتمد على المقارنة بين المتوسطات و الثاني لا يمكنه حيد اشياء (0.5)
- 5 - خطأ (0.5) التصحيح: شرط استخدام اشياء A هو: حجم العينة $e < 30$ الفرق بين حجم العينة المختارة المتوزع في اشياء (0.5)
- 6 - خطأ (0.5) التصحيح: تستخدم القيمة المطلقة للمقارنة بين الفئتين (0.5)

السؤال الثالث:

- 1) الفرضية الصفرية (0.5)
- 2) العجول (0.5)
- 3) حساب مر لعات الافراجات د لعل المقول (0.5)
- 4) من الخصائص (0.5)
- 5) القيمة المحسوبة (0.5)
- 6) الحد العتار (0.5)

- السؤال الثاني
- 1) الفرضية الصفرية (0.5)
 - 2) التحقق من شرط استخدام اختيار T (0.5)
 - 3) القانون (0.5)
 - 4) القيمة المحسوبة (0.5)
 - 5) حساب درجة الحرية و القيمة المحسوبة (0.5)
 - 6) الحد العتار (0.5)

التاريخ: 2018/05/06
المدة: ساعة ونصف
التوقيت: 11:30 . 13:00

السنة الجامعية: 2017-2018
المستوى: الثالثة علم النفس تنظيم وعمل

نموذج الإجابة لاختبار السداسي الثاني في مقياس: تحليل الفرد

السؤال الأول (4.5 ن):

أجب في سطر واحد عن كل سؤال من الأسئلة التالية:

أ. لتقدير مدى صلاحية الفرد للعمل، وذلك لأن تكاليف تعيين موظفين غير مناسبين أعلى بكثير من تكاليف تطوير برامج الانتقاء والتعيين، والاختيار.

ب. بعد التعرف إلى تحليل العمل ومتطلباته.

السؤال الثاني (03.5 ن):

تكاملية، فعلى أساس نتائج تحليل العمل الذي يمكننا من تحديد متطلبات الوظيفة، نقوم تحليل الفرد

السؤال الثالث (05 ن):

يمكنك اختيار أي أداة، وأنا شخصيا أعتبر أن المقابلة إلى الأداة الأهم لما توفره من فرص التعرض المباشر على مؤهلات الفرد وقدراته، كما أنها الأداة التي تدخل بشكل مباشر وغير مباشر في تطبيق أدوات أخرى من تطبيق الاختبارات مثلا.

السؤال الرابع (07 ن): يعد في شكل مقال يدور حول الأفكار التالية:

المقابلات الشخصية على المائدة والمقابلات الشخصية عبر الهاتف. تطبيقهما يكون في حالة خاصة كما هو مبين من عنوانهما، ولهذا فإنهما لا يخضعان لنفس معايير الدقة التي تطبق في المقابلات العادية، ذلك انه في الحالة الأولى مثلا يكون قرار التوظيف قد تم لكن نجرى هذا النوع من المقابلة على المائدة لترغيب الفرد في الوظيفة وهذا يكون في الحالات التي تكون فيها المؤسسة في حاجة ماسة إلى مهارات عالية و غير متوفرة بشكل كبير في سوق العمل.

أما في حالة المقابلة عبر الهاتف فهي الأخرى تأتي فقط لاستكمال بعض الجوانب بعد تطبيق أدوات أخرى، و في الغالب تستخدم عندما يكون العدد المترشحين، الكبير ونريد أن نتخلص من ذوي الكفاءات المحدودة من خلال هذه المقابلة. أو استكمال بعض المعلومات.

أستاذ المقياس: د. منصور بوبكر

الجواب الاول . لاجل اعادة استمارة الاستدانة هناك عدة طرق :
منها ابتكارية الرئية عند الاستكاليات العرسية والتي تكثره بالشكل التالي
- بما المقصود بالاذونات ؟

- ما هي مخارج الاستدانة كالعامة !

- فاصي العكاسات تغير الازواق ؟

- كيف يؤثر الذوق في تحديد كمية الاستدانة ؟

ومن هذه الفرضيات يمكن تكوين فرضيات البرزخية والتي تسوقا منحتها في محاور لم
تتم الاجابة عليها . من طرف المستجوبين وهم ارباب الامر .

الزمنية الاولى : الذوق هو ~~توزيع~~ نوع الاستدانة ونظم بناء اعلی احتياجا
ورغبات المستهلك .

الزمنية الثانية : هناك عدة مخارج للاستدانة منها الدخل والادخار والذوق والهيبة
المكانة والزمان .

الزمنية الثالثة : الذوق يؤثر بالايجاب والسلب مع رغبات المستهلكية .

الزمنية الرابعة : الذوق يتغير ما تفضل لآخر فلو تغير مكانة المفضل من غير مكانة
لاخر تسوقا يتاثر بما حوله ولذا فتغير نوع الاستدانة من العادي للاستهلاكية او العكس

بعد وضع كل هذه الفرضيات - يجب تكونه عدة مخطوطات ابتدائية :
المحور الاول : العلامات التفضيلية .

المحور الثاني : معرفة الاذواق لدى المستجوب .

المحور الثالث : تحديد طبيعة الاستهلاك العائلي .

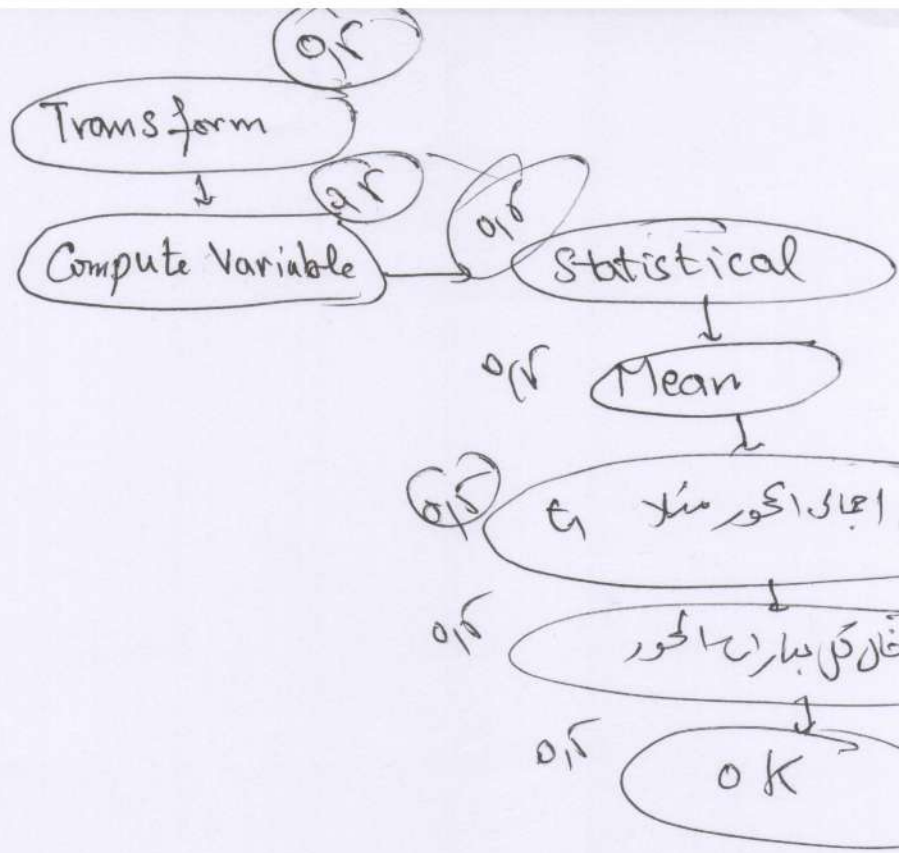
المحور الرابع : كيف اثر الذوق على الاستدانة .

بعد اعداد الاستمارة في شكلها النهائي - يجب اولا في كيفية من طرف معرفة هيتها
ثم بعد ذلك اجراء تجريبية عشوائية من عينة صغيرة لمعرفة ان كان هناك
اخرى اولوية

ومن اجل جعل توزيع الاستمارة والتي يجب ان لا تحتوي على عدة شروط وهي
تحديد نوعية الاستدانة وطرق الاجابة عليها باختيار مقاييس ليكارة المتاسب

وثانيا الخطوة لافيرة وهي توزيع الاستمارة .

الجواب الثاني
الجواب الاول



31

الجواب الثاني

من خلال الجداول نلاحظ ان معامل الارتباط بين المحور الاول والثاني هو $r = 0,824$ وهو قوي وطردى انه العلاقة قوية، نلاحظ انه قيمة $\text{sig} = 0,000$ مما يدل على ان معامل الارتباط ذو دلالة احصائية عند مستوى معنوية $0,05$ او 1% لانه $\text{sig} \leq 0,05$ و $\text{sig} \leq 0,01$.

الجواب الثالث: شرط ارجح البرنامج (05)

- Name : اسم المتغير (02)
- Type : نوعه (02)
- Width : عرض الكلمة (02)
- Decimals : عدد المعينات العشرية (02)
- Label : تسمية المتغير (02)
- Values : المتغيرات المستغرقة (02)
- Missing : القيم القائفة والغائبة (02)
- Columns : عدد الاحرف في المحور (02)
- Align : تحديده ووضع المتغيرات في الارتفاع (02)
- Measure : نوع المتغير وطبيعته قياسه (02)

شرح لقياس سائر ~~المستوى~~ الخماسي

بما أنه التقدير الذي يعبر عنه التيارات يتكونه من نفسه أفعال تقوم بحساب المتوسط المرجح ويتم ذلك بحساب طول الفترة أولاً وهي عبارة عن حاصل قسمة (4/5) حيث لا تمثل هذه المسافات مثل الجدول التالي

المستوى	المتوسط المرجح
غير مواقعاً	1.79
غير مواقعاً	2.59
مواقعاً	3.39
مواقعاً	4.19
مواقعاً	5

الجواب الثالث - فطوح تحليل الاستبانة :

- 1- حساب تقدير كل فقره من بعد كل فرد ولكل العينة
 - 2- 12 - كل بعد 12 لكل فرد ولكل العينة
 - 3- حسب تقدير كل الاستبانة
- الجواب الرابع :

میزاج الاستبانة 10- جمع معلومات من عدد كبير في وقت واحد جمع عديدتين

11- تصحح في الجوانب التي تطلب حلولاً سريعة

13- أنتخذها فقد لا يجعل اليأس معرفة لتحيز لبعض الجوانب

14- يمكن من فلا لها جمع البيانات بطريقة فردية أو لامية

عيوب الاستبانة

- 11- تحتاج لجهود ومثابرة في إعدادها
- 12- يصعب استخدامها إذا كان المستجوب غير متقفاً
- 13- احتمال سوء بعض الأسئلة
- 14- احتمال فقد بعض نغ الاستبانة وعدم الإجابة عنها
- 15- تعوق للمستجيب فردية من أسئلة عزمه فأغيبه الأسئلة

جامعة الشهيد حمّـه لخضر الوادي
كلية العلوم الاجتماعية والإنسانية
قسم العلوم الاجتماعية

سنة أولى ماستر علم النفس المدرسي السداسي الثاني من الموسم الجامعي: 2018/2017

نموذج الاجابة على مقياس التدريب على تطبيق الاختبارات

(1) الفرق بين الصدق التلازمي والصدق التنبؤي: (4ن)

- الصدق التلازمي: وهو مدى اتفاق أداء مجموعة من الأفراد على اختبار معين مع أدائهم الراهن على اختبار آخر ثبت صدقه (محك). أي توفر محك أداء راهن.

- الصدق التنبؤي: ويعني قدرة الاختبار على التنبؤ بالأداء اللاحق للفرد على محك من خلال معرفتنا لأدائه على الاختبار الجديد. أي توفر محك الأداء المستقبلي.

(2) عادة ما تكون الاختبارات المرتبطة بقياس القدرة موقوته (سريعة)، وهذا مما يجعلها تذل بشرط معامل ألفا الذي يوجب إكمال الإجابة على جميع بنود المقياس. (4ن)

(3) ويعود ذلك لكون الدرجة المعيارية تعتمد على الدرجة الخام للفرد (x) والمتوسط الحسابي لدرجات جميع الأفراد الخام (\bar{X})، والانحراف المعياري (s) لهذه الدرجات وتحسب بالمعادلة

$$\text{التالية: } Z = \frac{X - \bar{X}}{s} \cdot (4ن)$$

(4) الشرطان هما: (4ن)

- الاختيار العشوائي للعينة.

- اعتدالية التوزيع.

(5) $f_c^+ = 60$ وهي عدد الأفراد الذين تقع درجاتهم أقل من الدرجة $X = 110$. أما الرتبة

المئوية $PR = 70\%$ تعني نسبة تفوق الفرد المتحصل على الدرجة الخام $X = 110$ على

مجموعة الأفراد الذين تنافسوا معه في أداء نفس الاختبار. (4ن)

أستاذ المقياس: د. خليفة زواري أحمد

يتمنى لطلبته التوفيق

كن في الحياة كعابر سبيل
واترك وراءك كل أثر جميل
فما نحن في الدنيا إلا ضيوف
وما على الضيف إلا الرحيل

بالتوفيق و النجاح لطلبتنا الأعزاء
سعدى فاطمة