

# مهارات كتابة واعداد التقارير الإحصائية



احمد جمال الجسار

دبلوم عالي إحصاء تطبيقي – جامعة بغداد  
محاضر ومدرب دولي في الإحصاء التطبيقي

2018

مكتبة النفائس

للعلوم والتنمية

شركة الجسور

للتدريب والاستشارات الإحصائية

مهارات

كتابة واعداد التقارير الإحصائية



## مهارات كتابة واعداد التقارير الإحصائية

احمد جمال الجسار

دبلوم عالي إحصاء تطبيقي - جامعة بغداد

محاضر ومدرب دولي في الإحصاء التطبيقي

2018

اسم الكتاب: مهارات كتابة واعداد التقارير الإحصائية

اسم المؤلف: احمد جمال الجسار

رقم الإيداع لدى دار الكتب والوثائق في بغداد 559 لسنة 2018

الوصفات: التقارير / مبادئ علم الإحصاء / نموذج تقرير احصائي

=====

جميع الحقوق محفوظة للمؤلف - الطبعة الأولى: 2018



الناشر: شركة الجسور للتدريب والاستشارات الإحصائية

العنوان: العراق - بغداد - شارع حيفا

البريد الإلكتروني: [aljassur.company.iq@gmail.com](mailto:aljassur.company.iq@gmail.com)

الموقع الإلكتروني: <http://jtsciq.blogspot.co.uk>

موبايل: 07906731503

تحذير: لا يجوز، استخدام أي من المواد التي يتضمنها هذا الكتاب، أو استنساخها أو نقلها، كليا أو جزئيا، في أي شكل وبأي وسيلة، سواء بطريقة إلكترونية أو آلية، بما في ذلك الاستنساخ الفوتوغرافي، أو التسجيل أو استخدام أي نظام من نظم تخزين المعلومات واسترجاعها، دون اخذ إذن خطي من المؤلف او الناشر.



## الاهداء

الى والدي فخراً واعتزازاً

اهدي هذا الجهد المتواضع



المحتويات

الصفحة	الموضوع
4	الاهداء
9	مقدمة الكتاب
<b>الفصل الأول: كتابة التقارير</b>	
13	1.المقدمة
15	1.1 البيانات والمعلومات
16	2.1 دور البيانات والمعلومات بالنسبة للمستويات الادارية
16	3.1 التقارير وعلاقتها بالبيانات
18	4.1 تعريف التقرير
19	5.1 أهمية وفوائد التقرير
<b>الفصل الثاني: المهارة في كتابة التقارير</b>	
23	2.المقدمة
25	1.2 أنواع التقارير
30	2.2 مراحل اعداد وكتابة التقارير
35	3.2 الهيكل العام للتقرير

36	4.2 ما يجب تجنبه عند كتابة التقرير
37	5.2 اهم المشكلات التي تواجه كاتب التقرير
39	6.2 الأخطاء الشائعة عند كتابة التقرير
45	7.2 الخطوات التسعة لكتابة تقرير فعال
<b>الفصل الثالث: مدخل لعلم الإحصاء</b>	
50	3. المقدمة
51	1.3 تعريف علم الاحصاء
51	2.3 المجتمع
52	3.3 العينة
52	4.3 البيانات
54	5.3 قياس البيانات
55	6.3 جمع البيانات
56	7.3 أساليب جمع البيانات
56	8.3 أنواع العينات
<b>الفصل الرابع: عرض البيانات بيانياً</b>	
63	4. المقدمة

64	1.4 المدرج التكراري
65	2.4 الاعمدة البيانية البسيطة
66	3.4 الاعمدة البيانية المزدوجة
67	4.4 الدائرة
68	5.4 الخط البياني
<b>الفصل الخامس: المقاييس الإحصائية الوصفية</b>	
73	5. المقدمة
73	1.5 مقاييس النزعة المركزية
75	2.5 مقاييس التشتت
77	المصادر
79	ملحق

## مقدمة الكتاب

تعد مهارات كتابة واعداد التقارير الإحصائية من المواضيع الهامة خصوصاً مع التطور الحاصل في مجال العلوم الاحصائية والطلب المتزايد على تحليل البيانات احصائياً وسرعة التغيير في الاعمال والتي تفرض على الإدارات العليا ان تتخذ قرار لحل مشكلة معينة او لتطوير وتوسيع اعمالها وزيادة انتاجيتها وكل هذا مبني على شكل تقرير يقدم الى صناع ومنتخذي القرار.

وخلال سنوات عملنا في مجال التدريب والاستشارات الإحصائية لم نجد في المكتبات العربية كتاباً يتناول مهارات كتابة واعداد التقارير من الجانب الاحصائي، لذلك فان الهدف من هذا المؤلف هو ان نزود الباحثين والعاملين في هذا المجال بالمهارات اللازمة والتي تساعدهم على كتابة واعداد تقارير إحصائية مهنية وبصورة محترفة.

ولقد اتبعنا المنهجية التالية في هذا الكتاب ،يتألف الكتاب من خمسة فصول حيث يتناول الفصل الأول صورة عامة عن كتابة التقارير بينما في الفصل الثاني تطرقنا الى المهارات اللازمة في كتابة واعداد التقارير وفي الفصل الثالث كان لابد من الكتابة عن مدخل لعلم الإحصاء ،والفصل الرابع يتحدث عن طرق عرض البيانات بيانياً داخل التقارير وكيفية اختيار الشكل والرسم المناسب والفصل السادس يتناول اهم المقاييس الإحصائية الوصفية بشكل مبسط ،وقد اضفنا في نهاية الكتاب

ملحق يحتوي على نموذج تقرير احصائي صادر عن قسم إحصاءات التنمية البشرية في الجهاز المركزي للإحصاء لكي تتضح الرؤية بالكامل لدى للقارئ .

ومن الله التوفيق.

المؤلف

احمد جمال الجسار

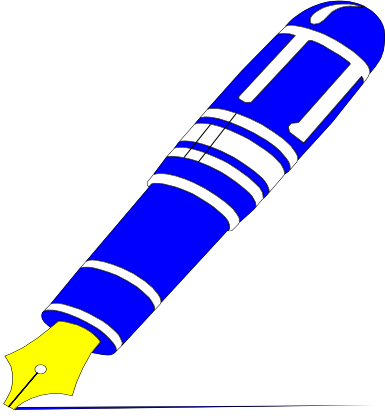
بغداد: 12/2/2018

# الفصل الأول

## كتابة التقارير







## كتابة التقارير

### 1 مقدمة:

تعتبر العمليات اليومية داخل أي منظمة مورداً لا ينضب من البيانات والمعلومات التي يلزم توفيرها للمستويات المختلفة من الإدارة لتقوم هذه المستويات الإدارية والفنية بمتابعة الأنشطة وتقييم وتقويم العمل داخل المنظمة.

ويعتمد التنظيم الإداري في تنفيذ الأعباء الملقاة عليه - إلى حد كبير - على حجم وقيمة الحقائق والبيانات التي يستطيع التنظيم تجميعها والحصول عليها من البيئة المحيطة به وعلى قدرته في توصيل هذه البيانات والمعلومات إلى جميع المراكز المسؤولة في الوقت المناسب، وبما يضمن اتخاذ قرارات سليمة.

ومن هنا تأتي أهمية الإتصال في العملية الإدارية. ولقد فقدت النظريات التقليدية قيمتها-، والتي كانت تبني على اعتبار الاتصال عملية ثانوية بعدما تبين أن الاتصال هو العصب الحساس والعامل المؤثر في قدرة وكفاية المشروع نحو تحقيق أهدافه.

ولما كانت هذه البيانات والمعلومات من الوفرة بحيث يصعب متابعتها بشكل مطلق فإن المهمة الأساسية للتقارير هي تقديم هذه البيانات والمعلومات في صورة ملخصة منسقة تبرز الهام منها وبهذا تصبح التقارير وسيلة هامة من وسائل الإتصال وأداة فعالة لخدمة الإدارة في تقديم ملخص واف ونقل صورة دقيقة عما يجري داخل المنشأة.

## 1.1 البيانات والمعلومات

## 1.1.1 البيانات: تشير إلى الحقائق والأرقام والحروف والكلمات والإشارات التي

تعبّر عن فكرة أو شيء ما أو موقف محدد كأرقام المبيعات وأرقام الإنتاج .. الخ.

## 2.1.1 المعلومات: هي حقائق منظمة تنفيذ مباشرة في اتخاذ القرارات وتشير

إلى نتائج تشغيل البيانات التي تصف أحداث العمليات التي تقع في المنظمة

وإخراجها في شكل له معنى للمستفيد مثل معدل دوران البضاعة، نسبة السيولة ..

الخ.

## جدول (1) الفرق بين البيانات والمعلومات

المعلومات	البيانات
حقائق منظمة تنفيذ مباشرة في صنع القرارات.	حقائق غير منظمة لا تنفيذ مباشرة في اتخاذ القرارات.
بمثابة المنتج في نظام المعلومات.	بمثابة مادة خام في نظام المعلومات.
مخرجات لنظم المعلومات.	مدخلات لنظم المعلومات.

## 2.1 دور البيانات والمعلومات بالنسبة للمستويات الإدارية:

تحتاج جميع المستويات الإدارية في المنظمة إلى بيانات ومعلومات متنوعة لخدمة أغراضها في التخطيط والتنظيم والرقابة وصنع القرارات في مختلف المجالات الوظيفية كالإنتاج والتسويق والأفراد، ولربط بينها وبين البيئة المحيطة.

غير أن تلك الاحتياجات من البيانات والمعلومات تختلف طبقاً للمستويات الإدارية للمنظمة (إدارة عليا . إدارة تنفيذية . إدارة عمليات)، فكلما تدرجنا إلى المستويات الإدارية العليا في التنظيم كلما احتاجت الإدارة إلى بيانات ومعلومات مركزة وملخصة في شكل تقارير حتى تتمكن الإدارة من تفهمها واتخاذ التصرفات والقرارات المناسبة بأقصى سرعة ممكنة.

ومن ناحية أخرى تزداد درجة التفصيل في المعلومات كلما اتجهنا إلى المستويات الإدارية الدنيا

## 3.1 التقارير وعلاقتها بالبيانات:

تعتبر التقارير من أهم صور عرض البيانات بعد تحويلها إلى معلومات، ومن ثم فكلما أردنا تقريراً كافياً صالحاً ومفيداً فنياً وشكلياً وموضوعياً كلما اقتضى الأمر جمع أكبر قدر من البيانات بطريقة صحيحة ثم عرضها في شكل مناسب.

وتتمثل مراحل إعداد التقرير في:

1- جمع البيانات المرتبطة به.

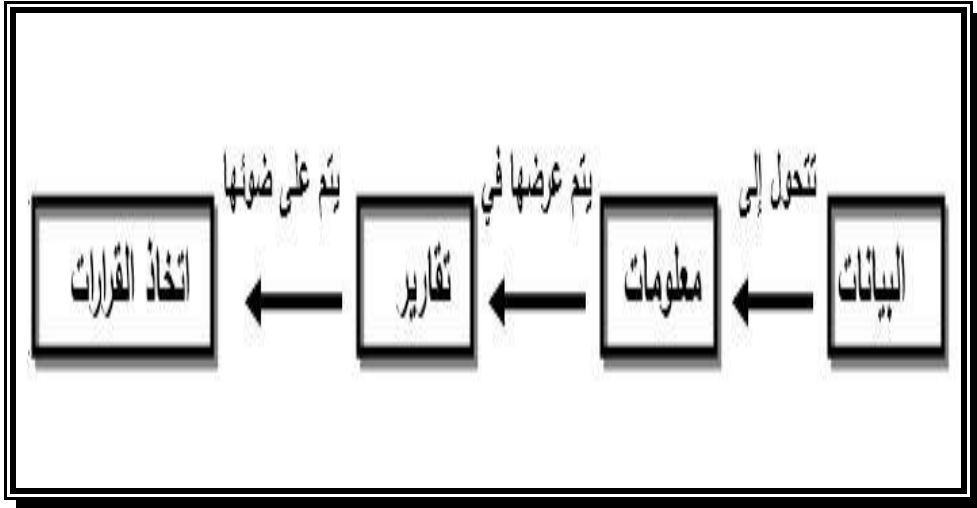
2- تفرغ البيانات وتبويبها.

3- تحليل البيانات.

4- استخراج النتائج والتوصيات.

5- كتابة التقرير ونشره.

شكل (1) علاقة البيانات بكل من التقارير واتخاذ القرارات



## 4.1 تعريف التقرير

"عرض مكتوب لمجموعة من الحقائق الخاصة بموضوع معين أو مشكلة ما، يتضمن تحليلاً منطقياً واقتراحات وتوجيهات تتماشى مع نتائج التحليل".

وعلى ذلك فإنه يجب اتباع أسلوب في كتابة التقارير يهدف إلى أن يكون التقرير:

- \* واضحاً، يسهل فهمه واستيعابه.
- \* موجزاً، بما يكفي لخدمة الغرض منه
- \* كاملاً، يغطي كافة جوانب الموضوع.
- \* دقيقاً، يحتوي على معلومات صحيحة.

### 5.1 أهمية وفوائد التقرير

1. مساعدة الإدارة على اداء مهامها الأساسية على الوجه الأكمل وهي:

أ. التخطيط

ب. التوجيه والإشراف

ج. المتابعة والتقييم

2. إعطاء المعلومات اللازمة التي تساعد على تدارك الأخطاء والمشاكل

ومحاولة حلها.

3. وسيلة اتصال فعالة بالجهات المعنية من حكوميين وأفراد المجتمع

والجهات المانحة وغيرها.

4. وسيلة للتوثيق والتسجيل عن النشاطات والإنجازات والمشكلات وأساليب

معالجتها.



5. وسيلة لتبادل المعلومات بين المستويات والأقسام الإدارية المختلفة.
6. تفسير موقف أو ظاهرة معينة.
7. عرض أفكار أو مقترحات جديدة.
8. توفير الدراسات اللازمة لاتخاذ القرار.

# الفصل الثاني

## المهارة في كتابة التقارير



## المهارة في كتابة التقارير

### 2.المقدمة

قد يعتقد البعض أن كتابة التقارير من الأمور السهلة أو البسيطة، إلا أنها في الواقع عملية لها أصول علمية يجب أن تراعى، كما أنها تتطلب مهارات في كاتب التقرير تساعد على زيادة فاعلية التقرير مثل:

1-القدرة على التفكير المنطقي.

2-القدرة على الاستنتاج والربط بين الأمور.

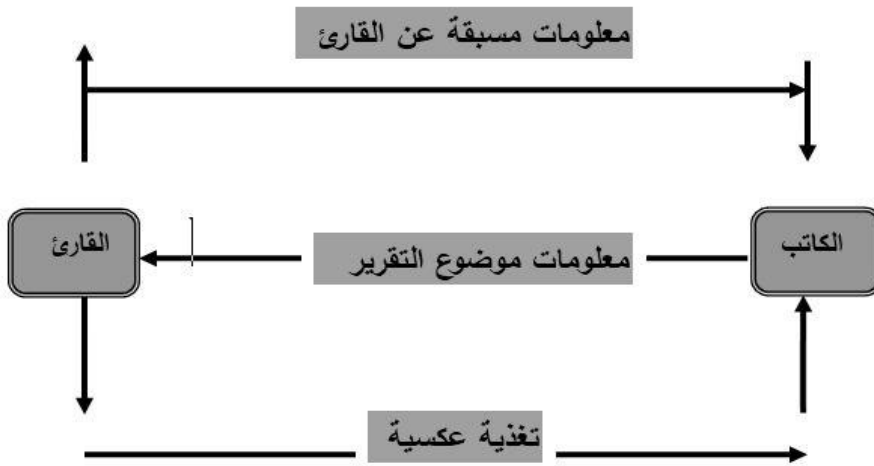
3-القدرة على التعبير والصياغة واختيار الألفاظ والتعبيرات المناسبة.

4-التمكن من قواعد اللغة والإملاء.

ولا شك أن غياب هذه المهارات وعدم تنميتها لدى الأشخاص الذين تتطلب طبيعة عملهم كتابة تقارير كثيرة قد يؤدي إلى فشل الفرد في أداء عمله، فقد تكون الفكرة صائبة أو التوصية صحيحة أو الاقتراح في مكانه المناسب ويحقق الكثير من الفوائد للمنشأة، إلا أن عدم القدرة على التعبير السليم والمقنع قد يحول دون موافقة القارئ عليه والأخذ به.

وكلما زاد الاتجاه نحو إشباع احتياجات القارئ من التقرير وتوقعاته ومخاطبة اهتمامه، كلما زادت فرصة نجاح التقرير كوسيلة اتصال، فالقارئ عنصر أساسي ومهم يجب أن يدرس بعناية قبل البدء في إعداد التقرير، كما يجب أن تدرس ملاحظاته وردود فعله أثناء وبعد إعداد التقرير.

### شكل (2) العلاقة بين الكاتب والقارئ



ويختلف أسلوب كتابة التقرير عن المقالة أو القصة، ففيه تظهر الأفكار بوضوح ولا يترك شيئاً ليفهمه القارئ بطريقته. فإذا قرأ التقرير عدة أفراد فيجب أن يفهموا منه نفس الشيء ويصلوا الى نفس الرسالة التي يهدف اليها التقرير.

## 1.2 أنواع التقارير: يمكن تقسيم التقارير الى مجموعات من حيث

1. زمن الإصدار.
2. الهدف من التقرير.
3. محتوى التقرير.
4. شكل التقرير.
5. الجهة الموجه اليها التقرير.
6. المنهج الذي يتبعه التقرير.

## أولاً: من ناحية الزمن

## 1-تقارير دورية: وهي التي تغطي فترات زمنية ثابتة، عادة ما تحددنا نظم العمل

بالممنشأة وقد تكون هذه التقارير:

- يومية.
- أسبوعية.
- شهرية.
- ربع سنوية (كل ثلاثة شهور).
- نصف سنوية (كل ستة شهور).
- سنوية.

**2-تقارير غير دورية:**

وهي التي تغطي فترات زمنية غير ثابتة، وتختلف من تقرير لآخر، وعادة ما يرتبط إصدار مثل هذه التقارير بوقوع أحداث معينة وتسمى هذه التقارير "الاستثنائية" باعتبارها ترتبط بأمر غير عادية أو نادرة الوقوع وتمثل مشكلة لأحد الأنشطة الرئيسية للمنشأة وتتطلب اتخاذ إجراءات خاصة أيضاً أو استثنائية.

**ثانياً: من ناحية الهدف****1-تقارير متابعة:**

وهي التقارير التي تكون مرتبطة بخطة موضوعة أو ببرنامج أو مشروع جاري تنفيذه، وعادة ما تتضمن عملية مقارنة بين ما هو واقع فعلاً وما كان يجب أن يتم وفقاً للخطة أو البرنامج الموضوع، وتوضيح الانحرافات وتقديم تحليل لها وبيان مسبباتها. ومن أمثلتها تقارير متابعة تنفيذ المشروعات التنموية، وقد يترتب على مثل هذه التقارير اتخاذ قرارات تصحيحية أو تعديل في الخطط الموضوعية أو إعادة توزيع للموارد المتاحة.

**2-تقارير معلومات:**

وهي التقارير التي تنقل معلومات عن أحداث أو مواقف معينة، وتسمى أحياناً "تقارير إخبارية".

**3-تقارير الدراسات:**

وهي التقارير التي تعرض نتائج الدراسات التي تجرى داخل المنشأة أو في البيئة الخارجية.

**4-تقارير تقييم الأداء:**

وهي التقارير التي تقيم مستوى الأداء قياساً بمعايير موضوعية مسبقاً.ومن أمثلتها تقارير تقييم الأفراد، أو تقييم أداء إدارات معينة أو وحدات نشاط، وقد يترتب عليها اتخاذ قرارات في حالة وجود انحرافات كبيرة أو قد يكتفي أحياناً بالتوجيه أو تصحيح بعض المسارات.

**ثالثاً: من ناحية المحتوى**

**1-تقارير مالية ومحاسبية:**

وهي التقارير التي تعبر عن مواقف مالية، وتتضمن معلومات محاسبية ممثلة بالأرقام، ومن أمثلة هذه التقارير حسابات الأرباح والخسائر والميزانية.



**2-تقارير الأنشطة:**

وهي التقارير التي تعكس الأنشطة المختلفة بالمنشأة، ويطلق عليها البعض "تقارير إدارية" للتمييز بينها وبين التقارير المالية.

**3-تقارير الأفراد:**

وتتضمن معلومات عن الأفراد، تمثل الجانب الشخصي والوظيفي، كذلك الجانب السلوكي، كما تتضمن معلومات عن نشاطه وإنتاجه خلال فترة معينة، ومن أمثلتها التقارير السنوية لتقييم الأفراد، وتقارير فترة الاختبار للمعينين الجدد.

رابعاً: من ناحية الشكل

**1-تقارير سابقة التصميم:**

وتتكون في شكل نماذج مطبوعة وعلى الكاتب ملئها مثل تقارير الحقائق المفقودة بالرحلات الجوية وتقارير الصيانة الدورية للآلات، وتقارير تقييم أداء الأفراد.

**2-تقارير فردية:**

لا يتحتم فيها الإلتزام بنمط معين أو أساس محدد بها.

### خامساً: من ناحية التوجيه:

#### 1-تقارير داخلية:

وهي التقارير التي توجه لجهات داخلية، أي ترفع للمستويات الإدارية المختلفة داخل المنشأة أو لإدارات أخرى داخل المنشأة أيضاً.

#### 2-تقارير خارجية:

وهي التقارير التي توجه إلى جهات خارج المنشأة، مثل جهات الرقابة الحكومية المختلفة، والأجهزة المركزية والإحصائية والجهات المانحة وغيرها.

### سادساً: من حيث المنهجية

#### 1- تاريخية:

وتتناول الأحداث الماضية بالتحليل وتوضح تطورها.

#### 2- وصفية: Narrative Format

وتقدم توصيفاً كاملاً لظاهرة أو حدث ما وتكون محتوياتها في شكل فقرات وصفية وتكتب بأسلوب قصصي أو روائي، ومن أمثلتها دراسات الجدوى وتقارير دراسة السوق واتجاهات المستهلكين.

### 3- إحصائية:

وتشتمل على تحليل إحصائي مدعم للمواقف والأحداث داخل أو خارج المنظمة وفي الفصول القادمة سنتناول هذه التقارير بالتفصيل

### 4- مقارنة:

وتتناول إعداد المقارنات بين نتائج المنظمة أو أنشطة المنظمات المناظرة.

## 2.2 مراحل اعداد وكتابة التقارير

تمر عملية إعداد وكتابة التقارير بأربعة مراحل أساسية هي:

(1) مرحلة الإعداد والتجهيز.

(2) مرحلة التنظيم والبناء الهيكلي.

(3) مرحلة الكتابة.

(4) مرحلة المراجعة.

## المرحلة الأولى: الإعداد والتجهيز

ويتم في هذه المرحلة تحديد ما يلي:

### (1) الإطار العام للتقرير:

ويشمل تحديد الموضوع بوضوح وتحديد المجالات التي يغطيها التقرير، فمثلاً يجب أن يعرف القارئ التقرير يغطي أنشطة البيع والترويج، أو أن الدراسة تشمل إدارات المالية والمبيعات ولا تشمل إدارة خدمات العملاء.

### (2) الهدف من إعداد التقرير:

ويجب أن يكون واضحاً ومحدداً في جملة واحدة، مثل (الهدف من إعداد التقرير هو تقديم توصيات بشأن أسلوب العمل في المرحلة القادمة لمواجهة التوسعات المحتملة في نشاط الشركة).

### (3) قارئ التقرير:

♦ من هو؟ (المدير المباشر، فريق العمل، الجهة المانحة، جهات حكومية.

الخ).

♦ ماذا يعرف مسبقاً عن موضوع التقرير؟

♦ ماذا يحتاج أن يعرف؟

♦ ما هو أسلوب الكتابة الذي يناسبه؟

♦ ماذا سيفعل بالتقرير وما الجراءات التي ستتخذ بناء عليه؟

(4) معلومات التقرير:

♦ تحديد مصادر البيانات والمعلومات اللازمة للتقرير.

♦ التأكد إن كانت كاملة وصحيحة ومرتبطة بموضوع التقرير.

♦ التأكد من توفرها في يد كاتب التقرير.

### المرحلة الثانية: التنظيم والبناء الهيكلي

وتشتمل المرحلة الآتية على النقاط التالية:

(1) تحديد المنطق العام للتقرير:

1. تحديد العناوين الرئيسية والفرعية لضمان وحدة البناء الهيكلي للتقرير.

2. تحديد وسائل الإيضاح والأشكال التي سيتم استخدامها.

3. تحديد المراجع التي ستورد في التقرير مع توفير بياناتها من حيث الاسم

والتاريخ والمصدر.

(2) تصميم الهيكل العام للتقرير:

1. بداية التقرير (صفحة الغلاف، المحتويات، ملخص عام، المقدمة).
2. صلب التقرير (عرض المعلومات، الجداول، الأشكال، التحليل).
3. خاتمة التقرير (النتائج، التوصيات، الملاحق).

ملاحظة: تحتوي صفحة الغلاف على:

1. إسم موضوع التقرير
2. كاتب التقرير ومركزه الوظيفي.
3. الجهة المرسل منها التقرير.
4. الجهة المرسل اليها التقرير.
5. تاريخ كتابة التقرير.

### المرحلة الثالثة: كتابة التقرير

ويراعى العناصر التالية أثناء الكتابة:

- 📖 الأسلوب المناسب لكتابة صيغ وعبارات التقرير.
- 📖 التنسيق المنتظم لعناصر التقرير والعناوين والفقرات.

- مواقع وسائل الإيضاح والأشكال والجداول. 
- المقدمة وتكامل عباراتها مع محتويات التقرير. 
- ملخص التقرير ويشتمل على الهدف والإجراءات والمنهجية. 
- النتائج وتحليلها ومناقشتها. 
- التوصيات ومنهج العمل المستقبلي. 
- جسم التقرير ويحتوي على مراحل التوصل إلى النتائج والتوصيات. 
- الملاحق وتتضمن العناصر المستخدمة في التقرير وغير المدرجة في جسم التقرير. 
- قائمة المراجع مسلسلة حسب ذكرها داخل جسم التقرير. 

### المرحلة الرابعة: المراجعة

وتتضمن مراجعة كافة عناصر التقرير وتأكيد وحدتها وتكاملها ووضوح الرسالة منه. كما تتضمن مراجعة وتأكيد الضبط الإملائي واللغوي لعبارات التقرير.

## 3.2 الهيكل العام للتقرير

### بداية التقرير

- صفحة الغلاف
- صفحة المحتويات
- ملخص عام
- المقدمة (الخلفية، الأهداف، المجال)

### صلب التقرير

- عرض المعلومات والحقائق
- الجداول
- الرسوم البيانية
- الدراسة والتحليل

### خاتمة التقرير

- النتائج
- التوصيات
- الملاحق



## 4.2 ما يجب تجنبه عند كتابة التقرير:

(1) تجنب استخدام الصفات التي قد تعني نوعاً من الجزم أو الحكم المطلق،

مثال: الحل المثالي . الأسلوب الأمثل . نظام ممتاز . خسائر فادحة.

(2) تجنب الأحكام الشديدة والقاطعة، فقد تكون هناك بعض المعلومات التي لم

تصل إليك والتي قد تغير الصورة.

(3) تجنب استخدام الكلمات المثيرة للمشاعر مثل:

كارثة . نابغة . استحالة . خيالي . جنوني

(4) تجنب استخدام الضمير الأول (أنا).

(5) تجنب استخدام الجمل والتعبيرات المطولة والتي يمكن الاستعاضة عنها بكلمة

واحدة أو جملة قصيرة مثال ذلك: (في هذه اللحظة من الزمن) بدلاً من

(الآن).

(6) تجنب الألفاظ والتعبيرات الفنية وخاصة إذا كانت بلغة أخرى وكان القارئ لا

يعمل في نفس المجال.

(7) تجنب الاختصارات دون ذكر الكلمة أو الجملة كاملة معها.

(8) تجنب جعل التقرير فني جداً، ولكن اجعله في مستوى مناسب للقارئ ومستواه

الإداري والمهني.

(9) تجنب أن تدرج أكثر من فكرة في فقرة واحدة، وإستخدم الجمل القصيرة،

وعلامات الفصل المناسبة.

(10) تجنب استخدام الكلمات والعبارات السلبية قدر الإمكان، مثل: لا يمكن

قبول هذا الرأي أو الاقتراح.

## 5.2 اهم المشكلات التي تواجه كاتب التقرير

أولاً: مشكلات تتعلق بأهداف التقرير

0 عدم وضوح الأهداف في ذهن المسئولين.

0 عدم وضوح الأهداف في ذهن كاتب التقرير.

ثانياً: مشكلات تتعلق بالمعلومات

0 ندرة المعلومات

0 سرية المعلومات

0 عدم دورية المعلومات

0 حجب المعلومات

0 غياب أجهزة المعلومات

ثالثاً: مشكلات تتعلق بموضوع التقرير

- 0 عدم الترابط بين أجزائه.
- 0 عدم اتباع التسلسل.
- 0 عدم تحديد الحجم الأمثل للتقرير.
- 0 قصور الاستدلال على صحة النتائج.

رابعاً: مشكلات تتعلق بشكل التقرير

- 0 عدم الالتزام بالهيكل المنهجي للتقرير.
- 0 إقحام وحشو بعض التفاصيل في غير موضعها.

خامساً: مشكلات تتعلق باللغة والأسلوب

- 0 عدم القدرة على التعبير.
- 0 الأخطاء الإملائية.
- 0 الأخطاء الشكلية.
- 0 أخطاء استعمال مصطلحات في غير موضعها.

سادساً: مشكلات تتعلق بكتابة التقرير

- 0 عدم الدراية.
- 0 الاستعجال.
- 0 التدخل بآرائه الخاصة وقيمه الشخصية.
- 0 عدم انتقائه للوقت والظروف الملائمة للكتابة.

سابعاً: مشكلات تتعلق بقاء التقرير

- 0 اللامبالاة.
- 0 الإهمال.
- 0 فرض إرادته وآرائه على التقرير عند إعداده.

## 6.2 الأخطاء الشائعة عند كتابة التقرير

هناك مجموعة من الأخطاء الشائعة التي تحدث عند كتابة التقارير والتي تنقسم إلى أربعة أقسام رئيسية هي:

أولاً: أخطاء تتعلق بغياب أحد الأركان الرئيسية للتقرير

- ☒ غياب صفحة الغلاف.

- ❑ غياب صفحة المحتويات في حالة التقارير الطويلة.
- ❑ غياب المقدمة المناسبة للتقرير.
- ❑ غياب الهيكل الواضحة للتقرير.
- ❑ غياب العناوين الرئيسية أو الفرعية المناسبة للموضوع.
- ❑ قصر التقرير على عرض النتائج.
- ❑ غياب الخاتمة المبلورة للتقرير.
- ❑ غياب التوصيات أو المقترحات.
- ❑ غياب المراجع وذلك في حالة استخدام مراجع بالتقرير.

ثانياً: أخطاء تتعلق بصياغة التقرير

ما يخص الغلاف:

- ❑ غياب العنوان الواضح أو صياغته في صورة عامة أو طويل نسبياً.
- ❑ غياب اسم الجهة التي أعدت التقرير أو الخطأ في اسمها.
- ❑ غياب اسم الجهة المقدم إليها التقرير أو الخطأ في اسمها أو ذكر الاسم التجاري أو المختصر لها.

❑ غياب تاريخ تقديم التقرير أو ذكره غير واضحاً.

ما يخص صفحة المحتويات:

❑ غياب التوحيد بين مستويات التقرير.

❑ غياب التنسيق التفصيلي لعناصر المحتويات.

❑ غياب التطابق بين العناوين في صفحة المحتويات وفي جسم التقرير.

❑ غياب ترقيم صفحات التقرير المقابلة للعناصر المختلفة أو اختلافها عن

جسم التقرير.

ما يخص المقدمة:

❑ غياب التناسب بين حجم وصياغة المقدمة وحجم وأهمية التقرير.

❑ غياب أحد عناصر المقدمة (الخلفية . الهدف . المنهج . الهيكل . الخاتمة)

أو الترتيب المنطقي لها.

❑ اختلاف ما ذكر في المقدمة عن جسم التقرير.

❑ غياب وحدة الموضوع في المقدمة.

❑ المبالغات المعتادة (العبارات المثيرة . الغموض . الثناء والشكر على الجهة

طالبة التقرير . إظهار أهمية التقرير وحجم الجهد المبذول به).

ما يخص جسم التقرير:

- ☒ الهيكله غير المناسبه للتقرير.
- ☒ غياب وضع العناوين الرئيسيه والفرعيه ونظام تمييزها.
- ☒ تكرار العناوين أو اختلاط الأرقام التي تمييزها.
- ☒ التكرار غير المفيد وطول الفقرات أو الجمل.
- ☒ غياب الحد الفاصل بين الحقائق والآراء واستعمال كلمات مبهمه المعاني.
- ☒ المبالغه في استخدام الأشكال البيانية والجداول أو غياب نظام ترقيمها.
- ☒ عرض عمليات حسابية طويلة ومعقدة.

ما يخص النتائج:

- ☒ غياب المنطق في عرض الغرض أو غياب وحدة الترتيب في عرض النتائج.

- ☒ الإسهاب أو الاقتضاب غير المناسب في العرض.

ما يخص التوصيات والمقترحات:

- ☒ تجاوز التوصيات والمقترحات لحدود القارئ المستهدف من التقرير.
- ☒ غياب الفصل بين المقترحات والتوصيات أو العرض غير المنطقي لها.

ما يخص الملخص:

❑ قصر الملخص على عرض النتائج أو إهمال بعض عناصر الموضوع.

❑ الإسهاب في بعض العناصر أو الاختصار الشديد للبعض الآخر.

ما يخص قائمة المراجع (إن وجدت):

❑ غياب الفصل بين المراجع العربية والأجنبية.

❑ سوء ترتيب المراجع أو الخطأ في ذكر بياناتها.

ما يخص الملحقات:

❑ غياب وحدة اللفظ (مرفق/ ملحق).

❑ غياب الترتيب المنطقي للملاحق وفقاً لذكرها في التقرير.

❑ غياب نظام تمييز الملاحق.

ثالثاً: َ أخطاء تتعلق بالإخراج والشكل العام للتقرير

❑ استخدام نوعية غير مناسبة من الورق أو مقاس غير متداول.

❑ استخدام طريقة تجليد غير مناسبة لحجم وطبيعة التقرير.

❑ سوء استخدام وتعدد مقاسات الخطوط في صفحة الغلاف أو في التقرير

بصفة عامة.



❑ ترك أجزاء خالية في الصفحات أو في بداية الفقرات دون مبرر.

❑ غياب وحدة الترقيم أو انتظامها

رابعاً: أخطاء تتعلق باللغة

❑ الأخطاء الإملائية أثناء كتابة التقرير ونسخه.

❑ الأخطاء اللغوية الناجمة عن النحو والصرف لألفاظ ومعاني التقرير.

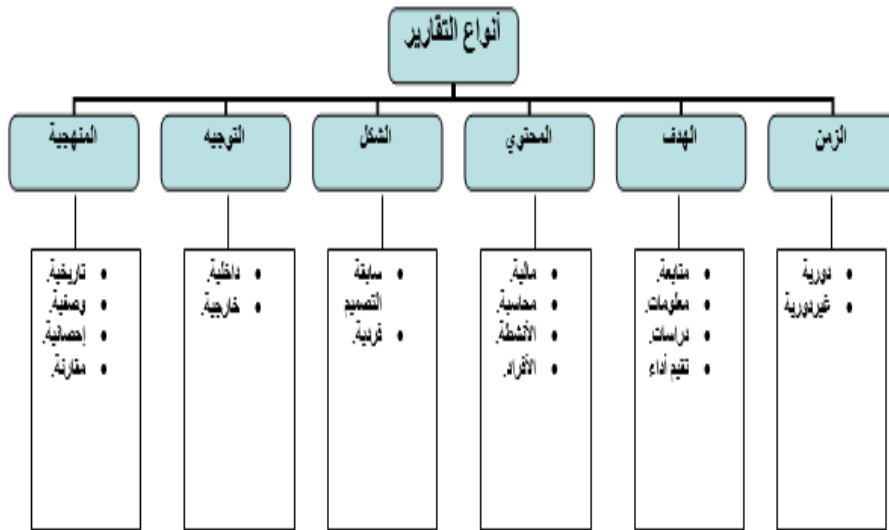
## 7.2 الخطوات التسعة لكتابة تقرير فعال

- 1- له بداية ووسط ونهاية.
- 2- أن يكون كاملاً، ودقيقاً، وصادقاً.
- 3- أن يكون مختصراً بقدر الإمكان . وبسيطاً.
- 4- أن يكون موضوعياً غير محكوم بأرائك ورغباتك وأحكامك الشخصية.
- 5- له ترتيب وتتابع منطقي وتقسيم وترقيم الإجراء.
- 6- أن يكتب في لغة واضحة ومباشرة.
- 7- أن يقدم في الوقت المطلوب تقديمه فيه (أو الملائم).

8- أن يستخدم الإيضاحات البيانية كلما كان ذلك فعالاً.

9- أن يكون له خلاصة تعبر عن معطيات التقرير.

### شكل (3) أنواع التقارير





# الفصل الثالث

## مدخل لعلم الإحصاء



## مدخل لعلم الاحصاء

3.مقدمة:

علم الاحصاء علم قديم كقدم المجتمع البشري فهو منذ نشأته يرتبط بعمليات العد والحصر والتي كانت تستخدمها الدولة في العصور الوسطى لحساب وحصر اعداد الجيوش والضرائب التي تجبى من المزارعين وجمع المعلومات عن الاراضي التي تقع ضمن نطاق الدولة.

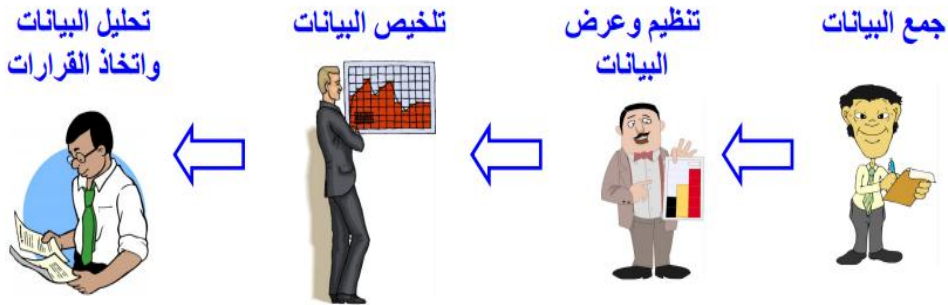
حيث جاءت تسمية الاحصاء (Statistics) باللغة الانكليزية حيث انها كلمة مشتقة من اللغة اللاتينية (Status) اي بمعنى الدولة، ومع تطور علوم الرياضيات في القرن الثامن عشر وتطور نظرياته أصبح هذا العلم مستقلاً قائماً بذاته وانتشر استخدامه ليدخل اليوم في كافة المجالات ومنها (السياسية والرياضية والطبية والهندسية والاقتصادية.... الخ).

لذا فإن علم الاحصاء هو أحد ادوات البحث العلمي والتي يحتاجها اي باحث حيث يستخدم لمعالجة وتنقيح البيانات في معظم الدراسات والبحوث العلمية الحديثة للوصول الى قرارات صحيحة ومناسبة.

### 1.3 تعريف علم الاحصاء: Statistics Science

هو أحد فروع الرياضيات الهامة، فهو يهتم بجمع البيانات وتلخيصها. ولمفهوم أوسع: هو علم يبحث في تصميم اساليب جمع البيانات وتنظيمها وعرض وتلخيص البيانات على شكل مؤشرات رقمية لقياس خصائصها الاساسية. بمعنى آخر: هو العلم الذي يهتم بجمع البيانات ويلخصها ويبوبها (جدولياً) ثم يقوم بتهيئتها لعرضها (بيانياً) وتحليلها بغية الوصول الى نتائج وقرارات مناسبة بطريقة علمية ومدروسة يتم من خلالها صنع القرار.

#### شكل (3) ملخص مراحل العملية الاحصائية



### 2.3 المجتمع Population: هو المجموعة الشاملة لكل المفردات او

المشاهدات التي تشترك في صفة او خاصية معينة ويمكن ان يكون المجتمع أشخاص او أشياء وقد يكون محدود او غير محدود.



**3.3 العينة Sample:** هي تلك المجموعة الجزئية المأخوذة من المجتمع بطريقة ما ولسبب ما على أن تمثله أفضل تمثيل.

#### شكل (4)



**4.3 البيانات Data :** هي مجموعة القيم او المفردات او المشاهدات او القياسات التي يتم الحصول عليها من المجتمع او العينة المدروسة على اي هيأه كانت رقمية او وصفية.

**3-4-1 انواع البيانات:** هناك نوعين رئيسيين من البيانات هما:

**1-البيانات الوصفية:** وهي البيانات التي تكون على شكل وصف ولا يمكن اجراء

عمليات حسابية عليها مثل (لون الشعر، لون العين الحالة الاجتماعية، الخ).

وتقسم الى قسمين هما:

أ-البيانات الاسمية: هي عبارة عن اسم او وصف لأي متغير او عنصر مثل

(اسماء الاشخاص او اسماء المحافظات ...الخ).

ب-البيانات الترتيبية: هي عبارة عن اسم او وصف يعبر عن الافضلية او

تفضيل الترتيب مثل (الشهادة او التحصيل العلمي او الدرجة الوظيفية....الخ).

2-البيانات الكمية: هي البيانات التي يمكن إجراء العمليات الحسابية عليها ويمكن

عدها وقياسها مثل (درجات الحرارة، الوزن، الطول، الخ).

وتقسم الى قسمين هما:

أ- البيانات الكمية المتصلة: هي القيم التي تدل على صفة يمكن قياسها وتأخذ

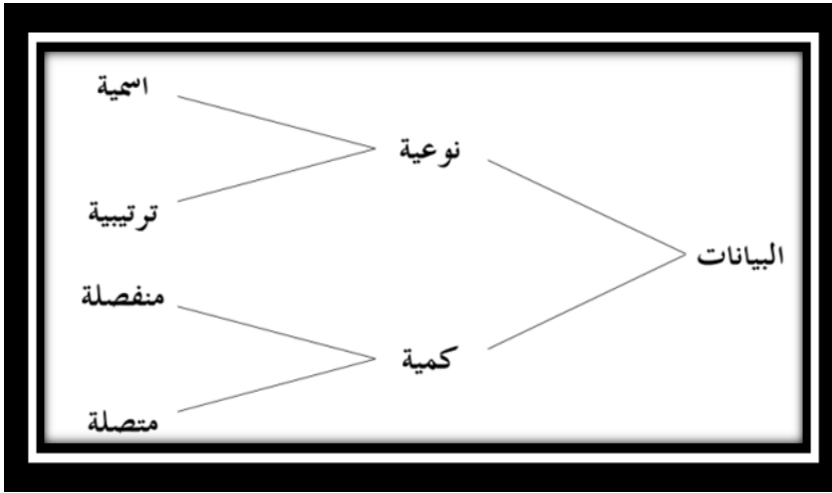
قيم موجبة وسالبة ويمكن ان تحتوي ايضاً على كسور مثل (الوزن، الطول،

الخ).

ب-البيانات الكمية المنفصلة: هي القيم التي تدل على صفة يمكن حسابها وعدها

بصورة تأخذ قيم صحيحة فقط مثل (عدد الاشخاص، عدد افراد الاسرة، الخ).

## شكل (5) البيانات وانواعها



5.3 قياس البيانات: يمكن قياس البيانات بأحدى المقاييس الآتية:

3-5-1 المقياس الاسمي **Nominal Scale**: يعتبر هذا النوع من المقاييس

أدنى الأنواع، وهو عبارة عن مجموعة بيانات غير رقمية لها خصائص تميزها عن المجموعة الأخرى.

3-5-2 المقياس الرتبي **Ordinal Scale**: يفيد هذا المقياس التصنيف او

الترتيب حيث يمكن ترتيبها تصاعدياً او تنازلياً، أي هناك افضلية في الترتيب مثل (ترتيب المتسابقين لحظة وصولهم خط النهاية).

3-5-3 مقياس الفترة **Interval Scale**: يستخدم هذا المقياس مع البيانات

الكمية على شكل فترة مثل (درجات الحرارة) ، فالفرق بين درجة الحرارة 30 و60

هو نفس الفرق بين 60 و 90 عندما نقول ان درجة الحرارة صفر لا يعني انه لا توجد حرارة فعلياً لا يعني انعدام الظاهرة.

**3-5-4 مقياس النسبة Ratio Scales:** يستخدم هذا المقياس البيانات الرقمية والتي يدل فيها الصفر على انعدام الظاهرة مثل (الوزن، الطول).

يلاحظ أن المقياس الاسمي والمقياس الترتيبي (التفصيلي) تستخدم لقياس البيانات النوعية، أما مقياس الفترة ومقياس النسبة تستخدم البيانات الكمية.

**6.3 جمع البيانات:** ان الهدف الرئيسي من جمع البيانات هو الحصول على معلومات في اي شكل كان (رقمي او وصفي) عن ظاهرة معينة في فترة معينة، وتستخدم هذه البيانات لغرض حل مشكلة ولدراسة اي مشكلة او ظاهرة يتطلب توفر معلومات وبيانات عنها بالتفصيل لكي نستطيع ان نصل من خلالها الى نتائج تمكننا من اتخاذ قرارات مناسبة لمعالجتها.

**3-6-1 مصادر جمع البيانات:** تقسم المصادر الى مصدرين مهمين هما:

أ- **مصادر ميدانية (مصادر اولية):** وهي البيانات التي نحصل عليها بشكل مباشر حيث يقوم الباحث بنفسه بجمع البيانات من مفردة الدراسة او البحث عن طريق استخدام أحد ادوات جمع البيانات مثل (الاستبانة).

ب- **مصادر تاريخية (مصادر ثانوية):** وهي البيانات التي نحصل عليها بشكل غير مباشر عن طريق نشرات وتقارير وسجلات تصدرها الهيئات او المؤسسات

الحكومية مثل (المجموعة الاحصائية السنوية) التي يصدرها الجهاز المركزي للإحصاء في العراق.

### 7.3 اساليب جمع البيانات: من اهم اساليب جمع البيانات هي:

1-7-2 أسلوب الحصر الشامل: في هذا الاسلوب يتم جمع البيانات عن طريق حصر جميع مفردات المجتمع قيد الدراسة والبحث ويستعمل عادةً مع في المجتمعات المحدودة مثل (التعداد السكاني).

2-7-2 أسلوب العينات: في هذا الاسلوب يتم جمع البيانات عن طريق اخذ جزء محدد من مجتمع الدراسة او البحث عندما تكون لدينا مجتمعات غير محدودة مثل (دراسة حول نوع من الاسماك في البحار).

8.3 انواع العينات: هناك نوعين من العينات هما العينات الاحتمالية والعينات غير الاحتمالية

1-8-3 العينات الاحتمالية: هي العينات التي يمكن استخدام الطرق الاحصائية فيها والتي تزودنا بتقديرات دقيقة عن ظاهرة الدراسة او موضوع البحث، وهي تعطي فرص متساوية لكل مفردة بالظهور لتعطينا تقديرات دقيقة عن مجتمع الدراسة الاصلي.

ومن انواع العينات الاحتمالية هي:

### أ- العينة العشوائية البسيطة simple Random Sampling:

حيث يتم اختيار العينة العشوائية البسيطة بناءً على شرطين هما:

1- ان يكون جميع افراد المجتمع الاصيلي معروفين.

2- ان يكون هناك تجانس بين افراد هذا المجتمع.

وهنا يأتي دور الباحث في اختيار العينة العشوائية البسيطة وفق اساليب محددة

مثل (اسلوب القرعة او اسلوب الجداول العشوائية او باستخدام الحاسوب)

### ب- العينة العشوائية الطبقيّة Stratified Random Sampling:

ذكرنا سابقاً ان هناك شروط تدفعنا لاختيار عينة عشوائية بسيطة ومن هذه

الشروط ان يكون هناك تجانس بين افراد مجتمع الدراسة، اما إذا لم نجد شرط

التجانس وكان لدينا مجتمع متداخل وغير متجانس نلجأ الى سحب عينة عشوائية

طبقيّة بسيطة، حيث يتم تقسيم مجتمع البحث او الدراسة الى طبقات مثل (دراسة

مستوى الذكاء) لطلاب كلية الادارة والاقتصاد في جامعة بغداد، فيتم تقسيمهم

حسب الاقسام في هذه الكلية.

**ب- العينة العشوائية المنتظمة Systematic Sample:**

أن هذا النوع من العينات يستعمل مع المجتمع غير المستقر، حيث يتم ترتيب مجتمع الدراسة والبحث تصاعدياً او تنازلياً حسب الحاجة ومن ثم تحديد المسافة التي تنظم اختيار العينة التالية فمثلاً لو كان لدينا مجتمع دراسة حجمه (4000) وعدد افراد العينة المطلوب سحبها هي (400) فان المسافة المنتظمة ستكون  $10 = 4000/400$ ، في هذه الحالة نقوم باختيار المفردة الاولى عشوائياً من المفردات ( الارقام ) المحصورة بين (1- 10) ولتكن المفردة هي (5) فتكون ارقام العينات المختارة هي (5،15،25...الخ) حتى نصل المفردة رقم (400) من المجتمع الكلي .

**ت- العينة العشوائية العنقودية Cluster Sample:**

في انواع العينات السالفة الذكر تكون المفردة الواحدة هي التي تتحكم بطريقة اختيار اسلوب العينة، اما هنا فيتم اختيار مجموعة من المفردات، فمثلاً لو اردنا دراسة تقدير حجم الدخل للأسر في العراق فيتطلب هنا تقسيم العراق الى محافظات كخطوة اولى والخطوة الثانية الى مدن والخطوة الثالثة الى مناطق، وكل مجموعة هي عبارة عن عنقود.

3-8-2 العينات غير الاحتمالية: هي العينات التي لا يكون للمفردة فرصة ظهور متساوية، حيث تعتمد على تدخل الباحث في اختيارها بناءً على الحدس والخبرة وطبيعة الظروف المحيطة في مفردة الدراسة او البحث. ومن أشهر هذه العينات:

أ- العينة العمدية (القصدية) **Purposive Sample**: حيث يتم اختيار مفردات البحث او الدراسة عن طريق المعارف والخبرات الشخصية للباحث حيث يكون هناك تعمد وقصد في اختيارها وذلك لاعتقاد الباحث بأنها تمثل المجتمع المدروس.

ب- العينة الحصصية **Quota Sample**: وهي من أكثر انواع العينات غير الاحتمالية استعمالاً حيث يقول (د. محفوظ، ص31، 2009) "يتم تقسيم المجتمع الى مجموعات حسب خاصية ا وصفة معينة وبصورة متجانسة، وهي تشبه العينة العشوائية الطبقية البسيطة ولكن الاختلاف الوحيد هو انها اختيرت انتقائياً من مفردات الطبقة".



**ت- العينة الميسرة Convenience Sample:**

يتم اختيار مفردات هذه العينة حسب ما يتوفر لدى الباحث فمثلاً لو أردنا (دراسة مدى رضى الزبائن عن نوع من الحليب) عندها يقوم الباحث بالذهاب الى أقرب سوبر ماركت ويسأل الزبون مباشرةً وتستعمل هذه الطريقة بسبب سهولتها وقلة تكاليفها.



# الفصل الرابع

## عرض البيانات بيانياً

## تمثيل البيانات بيانياً

### 4. مقدمة:

تعتبر طريقة عرض البيانات على شكل جداول وارقام فيها شيء من الصعوبة على بعض المستفيدين من هذه البيانات فلذلك نلجأ الى عرض البيانات بطريقة اخرى وهي الطريقة البيانية، اي عرض البيانات على شكل رسوم ومخططات واشكال مما يجعلها سهلة الفهم للجميع وتكوين صورة سريعة ودقيقة عن طبيعة هذه البيانات.

إذا نجد ان الرسوم البيانية تساعدنا في بعض اساليب التحليل الاحصائي، ومن خلال الاطلاع على عدد من التقارير وجدنا ان البعض يعرضون البيانات بناءً على شكل ولون الرسم وهذا خاطئ، حيث يجب اختيار المخطط او الشكل بناءً على نوع المتغير والبيانات المتوفرة لدينا وسنتعلم في هذا الفصل كيف نختر الشكل الذي يناسب نوع المتغير والبيانات.

ومن اهم هذه الرسوم والمخططات هي:

#### 1.4 المدرج التكراري Frequency Histogram: وهو تمثيل بياني لعرض

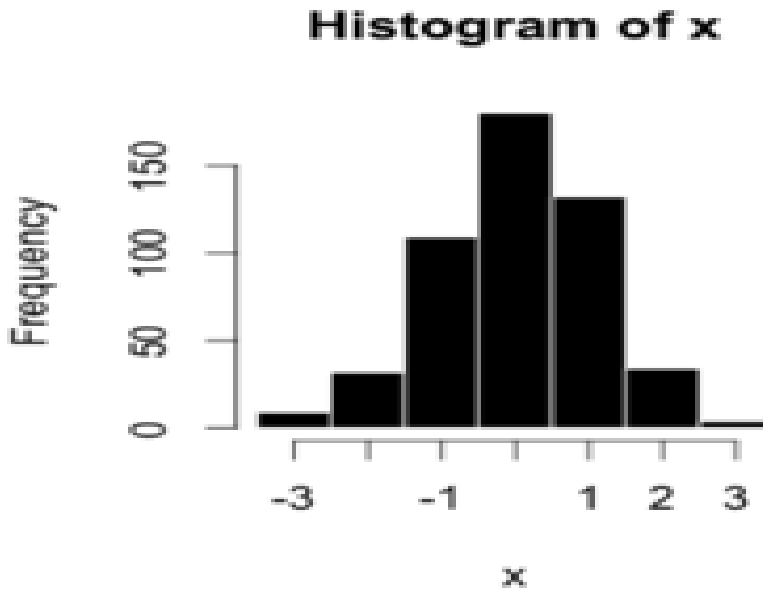
البيانات الكمية، تكون هذه الاعمدة منفصلة في حالة المتغيرات المتقطعة

(المنفصلة)، ويتكون من أعمدة متلاصقة في حالة المتغيرات المتصلة (المستمرة)،

حيث تمثل التكرارات المحور العمودي (Y) وحدود الفئات او قيم المتغير المحور

الافقي (X).

شكل(6) المدرج التكراري

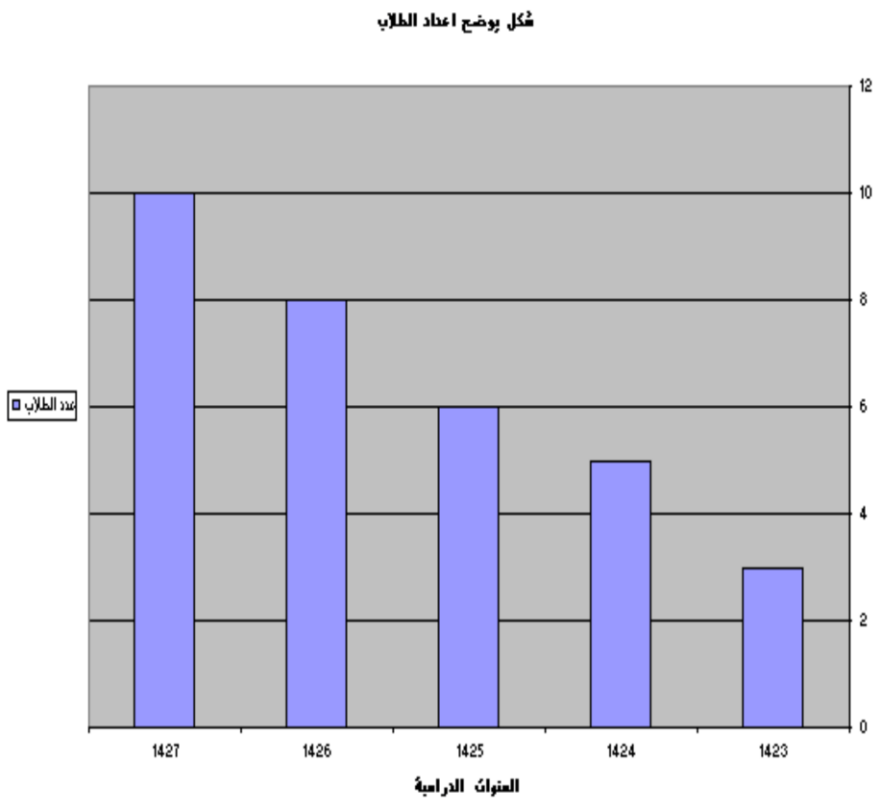


## 2.4 الاعمدة البيانية البسيطة Bar chart: تستعمل الاعمدة البيانية في تمثيل

البيانات الوصفية، وهي تتكون من أعمدة رأسية او مستطيلات تتساوى فيها

القاعدة وتتناسب ارتفاعها مع البيانات التي تمثلها.

### شكل (7) يوضح اعداد الطلاب

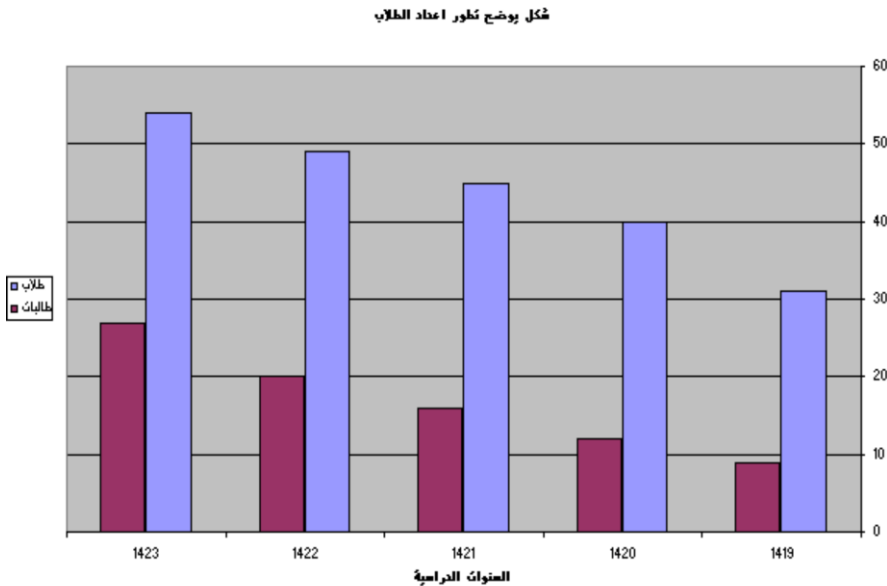


3.4 الأعمدة البيانية المزدوجة: يستخدم هذا النوع إذا كان الهدف من الرسم هو مقارنة ظاهرتين أو أكثر لعدة سنوات، أو إذا كان لدينا بيانات مزدوجة لخواص مختلفة.

ويتم رسم الأعمدة المزدوجة بإتباع ما يلي:

- رسم عمودين متلاصقين يمثلان قيم الظاهرتين محل الدراسة في كل سنة، بحيث يتناسب طول كل عمود مع العدد الذي يمثله.
- نفرق بين الأعمدة بالتظليل أو بالألوان المختلفة ونوضح ذلك على الرسم وذلك بوضع مفتاح للرسم.
- ضرورة مراعاة أن تكون قواعد المستطيلات متساوية والمسافات بينهما متساوية.

#### شكل (8) يوضح اعداد الطلاب والطالبات حسب السنوات الدراسية



#### 4.4 الدائرة Pie charts: وهي من المخططات المهمة في عرض وتوصيف

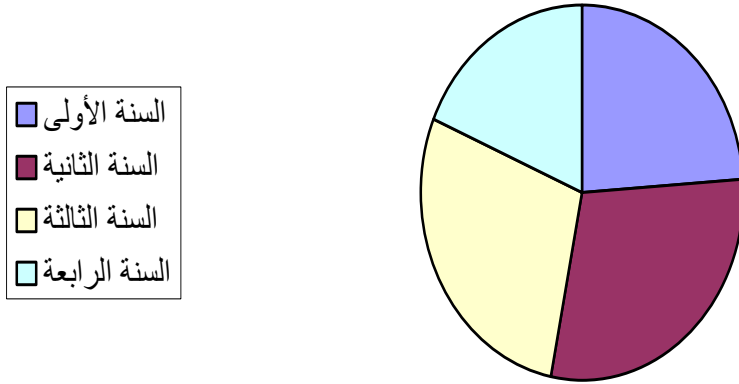
البيانات حيث انها تعمل على توضيح الاختلاف في الاقسام والاجزاء الفرعية مع بعضها البعض.

بمعنى اخر: ان الدائرة البيانية تستعمل مع البيانات الوصفية والتي تكون مجموعها

الكلية مقسم الى اجزاء او اقسام فرعية حيث يأخذ كل قسم جزءاً من الدائرة.

#### شكل (9)

شكل بياني يوضح توزيع طلاب بكالوريوس العلوم الإدارية للعام الجامعي 1426 هـ موزعة على حسب السنوات الدراسية

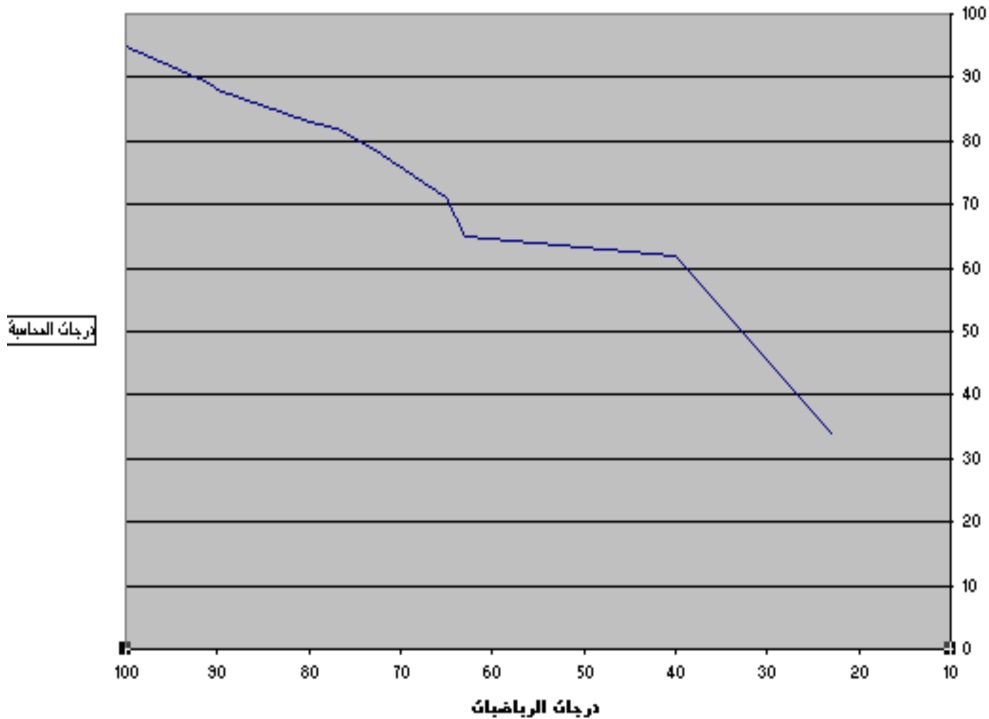




**5.4 الخط البياني:** يستخدم المنحنى أو الخط البياني أساسا لتوضيح الاتجاه العام للظاهرة خلال فترة من الزمن، ويستخدم هذا النوع من الرسم البياني لتمثيل الظواهر ذات البيانات المتصلة (غالبا) كما في التحصيل الدراسي أو الذكاء والأعمار وكذا اسعار السلع... الخ، وكذلك ممكن استخدامه مع البيانات المنفصلة كعدد الطلاب... الخ.

### شكل (10)

شكل يوضح العلاقة بين درجات الرياضيات و درجات المحاسبة







# الفصل الخامس

## المقاييس الاحصائية الوصفية



## المقاييس الاحصائية الوصفية

### 5. مقدمة:

لا حضنا في الفصل الثالث كيف باستطاعتنا اىصال فكرة مبسطة عن طبيعة بياناتنا للمستفيد ولكن قد يكون في بعض الاحيان طبيعة وصف المتغيرات او البيانات بالأشكال والرسوم والمخططات غير كافي، لذلك نحتاج الى مقاييس حسابية وصفية تكون أكثر دقة وأكثر تفصيل، كما ان هذه المقاييس لا تحل مطلقاً محل البيانات التفصيلية، انما توصف الجوانب الاساسية لها.

ومن اهم هذه المقاييس هي:

### 1.5 مقاييس النزعة المركزية المطلقة (غير المبنوية) Measures of

#### :Center Tendency

بدايةً عند ذكر المقاييس الاحصائية يجب ان يتبادر لأذهاننا أن أول المقاييس التي علينا التفكير فيها لتحقيق وصف حسابي للبيانات هي مقاييس النزعة المركزية، حيث وجد من خلال الدراسات والبحوث أن اغلب توزيعات البيانات تتمركز حول نقطة او منطقة المنتصف لذلك تم تسميتها بمقاييس المركز وفي بعض المصادر تسمى مقاييس التموضع اي انها تقع في منتصف البيانات.

ومن أشهر مقاييسها هي:

### 1-1-5 الوسط الحسابي (المعدل أو المتوسط) The Arithmetic Mean:

حيث يعتبر الوسط الحسابي من اهم مقاييس النزعة المركزية ويستعمل بكثرة في الاحصاء والحياة اليومية العملية.

ويعرف الوسط الحسابي: على أنه مجموع القيم على عددها.

بمعنى آخر: هو مجموع المفردات او المشاهدات او القياسات على عددها.

### 2-1-5 الوسيط The Median:

هو القيمة الوسطية التي تقسم البيانات الى نصفين بعد ترتيب البيانات تصاعدياً أو تنازلياً، حيث يكون نصف الاول للبيانات قبلها والنصف الثاني للبيانات بعدها.

حيث يحسب الوسيط في حالة عدد القيم الفردية من خلال

- ترتيب البيانات تصاعدياً او تنازلياً.

- اختيار القيمة التي تكون في الوسط

أما في حالة البيانات التي يكون عدد القيم زوجية فتحسب كالتالي:

- نرتب البيانات تصاعدياً او تنازلياً.

- نأخذ مجموع القيمتان الوسطيتان / 2.

**3-1-5- The Mode المنوال**

هو أحد مقاييس النزعة المركزية، ويعرف على أنه القيمة أو القيم الأكثر تكراراً أو شيوياً بين القيم أو المفردات، ويمكن أن يكون لمجموعة واحدة من البيانات أكثر من منوال واحد.

**2.5 مقاييس التشتت المطلقة (للبيانات غير المبوبة) Dispersion****:Measurements**

أن المقاييس السابقة وهي مقاييس النزعة المركزية، لا تعطي وصفاً كافياً إذ أن من الممكن أن يكون لدينا مجموعتين من البيانات لهما نفس الوسط الحسابي ولكن نجد اختلاف كبير بين بيانات هذه المجموعتين

- وعلى سبيل المثال (درجات الحرارة) لمجموعتين (A) ومجموعة (B)

**جدول (2)**

21	15	-3	9	3	مجموعة A
9	6	12	3	13	مجموعة B

نلاحظ أن الوسط الحسابي لهما يساوي (9) ولكن لو ننظر للبيانات نجد تفاوت فيها، وبناءً على ذلك وجدت مقاييس تقيس التشتت والاختلاف وهكذا بيانات.



ومن اهمها:

**1-2-5 المدى Rang:** هو الفرق بين أكبر قيمة في البيانات وأصغر قيمة في البيانات.

المدى يساوي أكبر قيمة – أصغر قيمة

**2-2-5 التباين Variance:** هو الوسط الحسابي لمجموع مربعات انحرافات القيم عن وسطها الحسابي او متوسطها.

**3-2-5 الانحراف المعياري Standard Deviation:**

يعرف الانحراف المعياري على انه الجذر التربيعي للتباين، حيث يعالج الانحراف المعياري القيم السالبة في البيانات لذلك نجد قيمته دائماً موجبة.

**4-2-5 معامل الاختلاف النسبي Variation Coefficient:**

أن هذا المقياس هو من المقاييس المهمة لقياس التفاوت والتشتت بين البيانات ويستعمل للمقارنة بين مجموعتين. ويحسب بالطريقة التالية:

معامل الاختلاف يساوي التباين / الوسط الحسابي \* 100%

### المصادر

- 1- احمد جمال الجسار، مبادئ علم الإحصاء مع تطبيقات عملية باستخدام Excel 2013، شركة الجسور للتدريب والاستشارات الاحصائية، 2016.
- 2- احمد جمال الجسار، محاضرات في مهارات كتابة واعداد التقارير الإحصائية، وزارة الكهرباء -مركز بغداد للتدريب، 2017.
- 3- قسم التنمية البشرية الجهاز المركزي للإحصاء، تقرير حول المرأة والرجل في العراق احصائياً، 2014.
- 4- محفوظ جودة، التحليل الاحصائي الأساسي باستخدام SPSS، دار وائل للنشر والتوزيع، 2009.
- 5- الموقع الالكتروني للمنتدى العربي لإداره الموارد البشرية

[/https://hrdiscussion.com](https://hrdiscussion.com)

تم بحمد الله انجاز الكتاب

لأرسال مقترحاتكم وملاحظاتكم يرجى مراسلتنا على البريد الالكتروني التالي:

[ahmed.aljassar.iq@gmail.com](mailto:ahmed.aljassar.iq@gmail.com)

## ملحق

نموذج تقرير احصائي

صادر عن قسم إحصاءات التنمية البشرية في

الجهاز المركزي للإحصاء



جمهورية العراق  
وزارة التخطيط - الجهاز المركزي للإحصاء



# المرأة والرجل في العراق إحصائياً

2014

قسم إحصاءات التنمية البشرية

**المرأة والرجل في العراق إحصائياً**  
**2014**





جمهورية العراق  
وزارة التخطيط  
الجهاز المركزي للإحصاء

## المرأة والرجل في العراق إحصائياً

2014

قسم إحصاءات التنمية البشرية



## المحتويات

الصفحة	الموضوع
1	تمهيد
1	المنهجية
2	مفهوم النوع الاجتماعي
2	التمكين
12-3	الفصل الأول : بعض الإجراءات لتحسين واقع المرأة في العراق
27- 13	الفصل الثاني : السكان
40-29	الفصل الثالث : الصحة والصحة الإيجابية
55-41	الفصل الرابع : التعليم
61-57	الفصل الخامس : العمل
67-63	الفصل السادس : العنف
72-69	الفصل السابع : صنع القرار والتمكين

## محتويات الجداول

### الصفحة

### الموضوع

- جدول (1) : تطور حجم سكان العراق للفترة 1947 - 2013 15
- جدول (2) : معدل النمو السكاني السنوي للفترات العشرية المبينة 16
- جدول (3) : التوزيع النسبي للسكان حسب الجنس والفجوة بين الجنسين 17
- جدول (4) : التوزيع النسبي لسكان الحضر والريف حسب الجنس والبيئة للسنوات (2011 , 2012) 18
- جدول (5) : توزيع الأسر حسب جنس رب الأسرة والبيئة لسنة 2012 19
- جدول (6) : العمر المتوقع عند الولادة خلال المدة 1990 - 2011 19
- جدول (7) : نسبة النساء اللواتي تزوجن قبل سن 15 سنة حسب البيئة والمحافظة لعام 2011 21
- جدول (8) : نسبة النساء في سن (15 - 19) سنة اللاتي لديهن مولود او حامل بالطفل الأول واللاتي بدأن الإنجاب قبل سن 15 سنة لعام 2011 22
- جدول (9) : معدل الزواج والطلاق للمدة (2004-2012 ) لكل (1000) من السكان 26
- جدول (10) : نسبة السكان المراهقين والشباب للمدة (2010 - 2013) 27
- جدول (11) : معدل وفيات الاطفال حديثي الولادة والوفيات دون الخامسة من العمر لكل (1000) ولادة حية حسب الجنس والبيئة لسنة 2011 34
- جدول (12) : معدل النساء اللاتي تعرضن للإجهاض لكل 1000 امرأة من السكان في سن الإنجاب 35
- جدول (13) : الإصابات العشرة الشائعة للأمراض السرطانية لسنة 2010 36
- جدول (14) : التوزيع النسبي للنساء المتزوجات بعمر (15 - 49) سنة اللاتي يستخدمن وسائل تنظيم الأسرة حسب نوع الوسيلة لسنة 2011 39-38
- جدول (15) : نسبة الولادات الحية التي تجري بإشراف كادر طبي 40
- جدول (16) : توزيع المدارس في مراكز محو الأمية لسنة 2012 - 2013 حسب الجنس والبيئة 48

- جدول (17) : توزيع الدارسين في مراكز محو الأمية لسنة 2012 - 2013 حسب الفئات العمرية والجنس 48
- جدول (18) : عدد مراكز محو الأمية لسنة 2012 - 2013 حسب عدد المراكز وأعداد الهيئات التعليمية 49
- جدول (19) : معدل الالتحاق بالمرحلة الابتدائية للأفراد بعمر (6 - 11) سنة ومؤشر التكافؤ بين الجنسين حسب البيئة والجنس والمحافظة لسنة 2012 50
- جدول (20) : معدل الالتحاق الصافي بالمرحلة المتوسطة للأفراد بعمر (12 - 14) سنة ومؤشر التكافؤ بين الجنسين حسب البيئة والجنس والمحافظة لسنة 2012 51
- جدول (21) : معدل الالتحاق الصافي بالمرحلة الإعدادية ومؤشر التكافؤ بين الجنسين بعمر (15-17) سنة حسب البيئة والجنس والمحافظة لسنة 2012 52
- جدول (22) : صافي الالتحاق بالصف الأول الابتدائي حسب الجنس والبيئة لسنة 2011 53
- جدول (23) : نسبة الطلبة الموجودين بالتعليم الجامعي حسب الجنس والسنوات الدراسية 53
- جدول (24) : معدل النشاط الاقتصادي ومعدل البطالة للأفراد بعمر 15 سنة فأكثر حسب التحصيل العلمي والجنس والبيئة لسنة 2012 60
- جدول (25) : نسبة عمالة الأطفال بعمر (5-14) سنة حسب الجنس والبيئة لسنة 2011 61
- جدول (26) : النساء المتزوجات للفئة العمرية (15 - 54) سنة اللاتي تعرضن إلى أنواع مختلفة من العنف من قبل أزواجهن لسنة 2011 66-65
- جدول (27) : التوزيع النسبي للنساء بعمر (15 - 49) سنة اللاتي خضعن لختان الإناث لسنة 2011 67
- جدول (28) : نسبة المقاعد التي تشغلها النساء في البرلمانات الوطنية للفترة (2003 - 2010) 71
- جدول (29) : عدد أعضاء مجلس النواب حسب الجنس للفترة (2004 - 2010) 72

## محتويات الأشكال

### الصفحة

### الموضوع

- شكل (1) : معدلات الخصوبة حسب الشهادة لسنة 2013 23
- شكل (2) : معدلات الخصوبة للسنوات (1997, 2004, 2006, 2007, 2011, 2013) 24
- شكل (3) : توزيع السكان حسب الحالة الزوجية والبيئة لعام 2013 25
- شكل (4) : معدل وفيات الأمهات لكل (100000) ولادة حية للفترة من (1990 - 2013) 33
- شكل (5) : التوزيع النسبي للنساء المتزوجات بعمر (15 - 49) سنة اللاتي يستخدمن وسائل تنظيم الأسرة حسب المستوى التعليمي لسنة 2011 37
- شكل (6) : نسبة الولادات التي تجري بإشراف موظفي الصحة من ذوي الاختصاص حسب المحافظات لسنة 2013 40
- شكل (7) : صافي نسبة الالتحاق في التعليم الابتدائي للسنوات (2006, 2011, 2012) 44
- شكل (8) : صافي نسبة الالتحاق في التعليم الثانوي للسنوات (2006, 2011, 2012) 44
- شكل (9) : نسبة التحاق البنات إلى البنين في مرحلة التعليم الابتدائي للسنوات (2006, 2011, 2012) 45
- شكل (10) : نسبة التحاق الإناث إلى الذكور في مرحلة التعليم الثانوي للسنوات (2006, 2011, 2012) 45
- شكل (11) : نسبة الحالة التعليمية للسكان بعمر 15 سنة فأكثر حسب الجنس لسنة 2013 47
- شكل (12) : معدل الإلمام بالقراءة و الكتابة لدى الأشخاص في الفئة العمرية (15 - 24) سنة حسب الجنس للسنوات (2007, 2011, 2013) 54
- شكل (13) : توزيع الكادر التدريسي في التعليم الابتدائي حسب الجنس 55
- شكل (14) : توزيع الكادر التدريسي في التعليم الثانوي حسب الجنس 55

## قائمة المصادر

1. اتفاقية القضاء على جميع أشكال التمييز ضد المرأة - تقرير العراق
2. مديرية إحصاء السكان والقوى العاملة
3. نتائج التعداد العام للسكان لسنة 1997
4. الوثيقة الوطنية للسياسات السكانية لسنة 2014
5. نتائج المسح المتكامل للأوضاع الاجتماعية والصحية للمرأة العراقية (I-WISH) لسنة 2011
6. المسح الاجتماعي والاقتصادي للأسرة في العراق لسنة 2012
7. مسح خارطة الفقر ووفيات الامهات لسنة 2013
8. تقرير مسح الأحوال المعيشية في العراق لسنة 2004
9. المسح العنقودي متعدد المؤشرات (MICS-3) لسنة 2006
10. المسح العنقودي متعدد المؤشرات (MICS-4) لسنة 2011
11. تقارير مديرية الإحصاء الاجتماعي والتربوي
12. وزارة التربية / الجهاز التنفيذي لمراكز محو الأمية
13. التقرير السنوي لوزارة الصحة لسنة 2012
14. التقرير السنوي لوزارة الصحة لسنة 2013
15. مجلس القضاء الأعلى
16. مجلس النواب العراقي





## تمهيد

انطلاقاً من حرص الجهاز المركزي للإحصاء على أهمية تطوير إحصاءات النوع الاجتماعي يصدر قسم إحصاءات التنمية البشرية تقريره الرابع عن قضايا النوع الاجتماعي ودور كل من المرأة والرجل في التنمية. حيث يقترن مفهوم المساواة والنوع الاجتماعي مع عملية التنمية البشرية كمنهج معاصر يدعم التوجه نحو تغيير الأنماط والسلوكيات السائدة في المجتمع . وتساعد إحصاءات النوع الاجتماعي في توفير معلومات ومؤشرات عديدة عن أوضاع المرأة تفيد المخططين وصانعو القرارات في رسم السياسات المستقبلية ووضع البرامج التنموية المختلفة. فعلى المخططين الاهتمام بالمؤشرات التي تعكس حالة النوع الاجتماعي ليس فقط تحديد المشكلات والأوضاع الراهنة بل دور تلك المؤشرات في تحقيق متابعة وتقييم الأداء للخطة المرسومة.

نأمل أن يساهم هذا التقرير في تسليط الضوء عن واقع المرأة والرجل ليكون دليل عمل يسترشد به عند وضع الخطط والسياسات المستقبلية التي تستهدف تقليص الفجوة بين الجنسين وتمكين المرأة والنهوض بها.

## المنهجية

بجهود متضافرة بذلها موظفي قسم إحصاءات التنمية البشرية في الجهاز المركزي للإحصاء تمت عملية جمع البيانات والمؤشرات الخاصة بالنوع الاجتماعي بالتعاون مع الوزارات والمؤسسات ذات العلاقة والدوائر الفنية في الجهاز ونتائج المسوح المنفذة في الجهاز المركزي للإحصاء أو بعض السجلات الإدارية وهذه البيانات تكون على شكل تقارير سنوية أو فصلية يتم الحصول عليها من خلال المخاطبات وإرسال كتب رسمية لغرض الحصول عليها .

ويعتبر هذا التقرير وثيقة إحصائية هامة لغرض تحديث قاعدة البيانات والمؤشرات المتوفرة حول المرأة والرجل ومرجعاً أساسياً في صناعة القرار واعداد الخطط والبرامج وصنع السياسات لغرض تحقيق عملية التنمية.

## مفهوم النوع الاجتماعي

إن مفهوم النوع الاجتماعي يختلف عن مفهوم الجنس فان الأخير يشير إلى الاختلافات البيولوجية بين الذكور والإناث. أما مفهوم النوع الاجتماعي فهو يشير إلى الثقافة الاجتماعية التي تجعل لكل من الجنسين له ادوار ووظائف محددة. لذلك فان تلك الأدوار تكون قابلة للاختلاف وفق الثقافات و التقاليد.

وطبقاً لهذا المفهوم يمكن إحداث تغيير في مجتمع ما لتحديد ادوار النساء و الرجال وتأثيرهم على المجتمع لإحداث التحول نحو حياة أفضل. حيث يشير النوع الاجتماعي إلى تحديد الأدوار وفق اختلاف الرؤى والمفاهيم والمعتقدات والثقافات. لذلك هناك اختلاف في علاقات النساء والرجال في المجتمعات والطبقات الاجتماعية .

## التمكين

تعد قضية تمكين المرأة من القضايا الأساسية في أجندة الاستراتيجيات لنهوض المجتمع لذلك نلاحظ أن التشريعات والمخططات تكفل للمرأة حقها في التمكين ووفقاً لتعريف صندوق الأمم المتحدة الإنمائي للمرأة ( اليونيفيم ) " هو العمل الجماعي في المجتمعات المقهورة او المضطهدة للتخطي او المواجهة او التغلب على العقبات وأوجه التمايز التي تقلل من أوضاعهم او تسلبهم حقوقهم " . ولكي تصبح المرأة متمكنة فردا او جماعة عليها أن تكون واعية بالطريقة التي تؤثر وبقوة على المجتمع فتكتسب الثقة بالنفس والقدرة على التصدي والتحدي لتكسب المساواة مع الرجل.

## الفصل الأول : بعض الإجراءات لتحسين واقع المرأة في العراق





بذل العراق جهوداً لأجل القضاء على التمييز بين الجنسين وتحسين واقع المرأة ففي التشريعات العراقية العديد من النصوص القانونية التي تهدف إلى المساواة بين المرأة والرجل ولا تميز بينهما تماشياً مع حقوق الإنسان فقد صادق العراق على انضمامه إلى اتفاقية القضاء على جميع أشكال التمييز ضد المرأة بالقانون رقم 66 لعام 1986 في 28 حزيران / 1986 حيث سعى العراق لتنفيذ بنود الاتفاقية رغم التحديات المحيطة به منها تأثير العنف على أوضاع المرأة في العراق بعد 9 نيسان 2003 وما رافقته من أعمال العنف المتمثلة بالإرهاب . وقد تم اتخاذ الإجراءات والسياسات العديدة الهادفة إلى حماية المرأة من العنف ومن كافة أشكال التمييز ضدها. وبعض من هذه الإجراءات ما يلي:

- استحداث قسم لرصد حقوق المرأة في وزارة حقوق الإنسان لرصد حالات الانتهاكات التي تتعرض لها المرأة والحد منها .
- تشكيل لجنة قطاعية من الوزارات المعنية بموجب الأمر الديواني رقم 80 لسنة 2009 الصادر من الأمانة العامة لمجلس الوزراء برئاسة وزارة الدولة لشؤون المرأة ومشاركة الوزارات ذات العلاقة ومن أهم تلك التوصيات التي جاءت بها هي استحداث ( مديرية حماية الأسرة ) .
- معالجة الفقر : تبنت الأمانة العامة لمجلس الوزراء تشكيل لجنة تضم ممثلين عن وزارة العمل والشؤون الاجتماعية والصحة وحقوق الإنسان ( قسم المرأة ) والتربية ووزارة التخطيط ووزارة الدولة لشؤون المجتمع المدني تأخذ على عاتقها إعداد إستراتيجية شاملة للمستفيدين من الخدمات التي تقدمها دائرة رعاية ذوي الاحتياجات الخاصة التابعة لوزارة العمل والشؤون الاجتماعية من الأرامل والمطلقات والعاجزات.
- قيام وزارة الدولة لشؤون المرأة بإجراءات عدة منها :
  - « حملة وطنية لمناهضة العنف ضد المرأة
  - « تصميم برنامج التوعية بمفهوم النوع الاجتماعي وتنفيذه ومتابعته من خلال وزارات الدولة ومؤسساتها والمنظمات غير الحكومية بالإضافة إلى الإشراف على المسوح ذات الصلة بالمرأة للوقوف على واقع المرأة في مواقع العمل ومراكز صنع القرار.
  - « التثقيف باتفاقية القضاء على جميع أشكال التمييز ضد المرأة التي نص عليها الدستور.

## المعلومات التي تتعلق بالمواد من 2 الى 16 من اتفاقية القضاء على جميع أشكال التمييز ضد المرأة



**المادة / 2 -** تتعلق بالمساواة وبالرجوع إلى ما تضمنه منهاج عمل بيجن 1995 من قضايا حاسمة لإدماج المرأة في التنمية في التزام الحكومة بتشجيع المساواة من خلال التشريعات ووضع الآليات الحكومية التي تتضمن تنفيذ مبدأ تكافؤ الفرص .

- تعزيز المساواة بين الرجل والمرأة ضمن المواد الدستورية .
- تعزيز المساواة بين الرجل والمرأة ضمن التشريعات الوطنية .

**المادة / 4 -** صدور قانون إدارة الدولة للمرحلة الانتقالية في عام 2004 فقد تضمن إجراء تعجيلياً تمثل بالتمكين التشريعي إذ نصت الفقرة (ج) من المادة 30 على ما يلي : تنتخب الجمعية الوطنية طبقاً لقانون الانتخابات وقانون الأحزاب السياسية ويستهدف قانون الانتخابات

تحقيق نسبة المساواة لا تقل عن الربع من أعضاء الجمعية الوطنية وتحقيق تمثيل عادل لمكونات العراق .

**المادة / 7 -** نص دستور عام 1970 في المادة 19 (أ) ان المواطنين سواسية امام القانون دون تفریق بسبب الجنس او العرق او اللغة او المنشأ الاجتماعي او الدين (ب) تكافؤ الفرص لجميع المواطنين مضمون في حدود القانون .

**المادة / 8 -** سعت الحكومة العراقية إلى ما بعد 2003 إلى إشراك المرأة في المحافل الدولية .

**المادة / 9 -** قانون الجنسية المرقم 43 لسنة 1961 نافذا وملائماً لتحفظ العراق على المادة / 9 الذي اعتبر العراقي هو من ولد لأب او أم عراقية وإلزام المشرع بإصدار قانون ينظم ذلك .

**المادة / 10 -** لا يوجد في التشريع العراقي أي موقع للتمييز بين المرأة والرجل في مجال التعليم بدءاً من رياض الأطفال وحتى الدراسات العليا بل إن التعليم إلزامي للأطفال ومن الجنسين بعمر ( 6 - 11 ) سنة بموجب قانون التعليم الإلزامي رقم 118 لسنة 1976 وترك القانون حرية ترك الدراسة بعد ذلك أي بعد سن الـ 11 سنوات حسب آراء أولياء أمورهن . كما ان التعليم العالي مفتوح لكلا الجنسين ويتم قبول الطلبة بناء على مستوى معدلاتهم أي حسب الكفاءة وسياسة القبول هذه تمتد إلى الدراسات العليا وكذلك البعثات والإيفادات والزمالات العلمية والتعليم حق مكفول دستورياً بموجب أحكام المادة 34 منه وحسب ما تضمنته هذه المادة من فقرات شملت هذا الحق في المراحل كافة حيث نصت على :

- التعليم عامل أساسي لتقدم المجتمع وحق تكفله الدولة وهو إلزامي في المرحلة الابتدائية وتكفل الدولة محو الأمية .
- التعليم المجاني حق لكل العراقيين في مختلف مراحلهم .
- تشجيع الدولة البحث العلمي للأغراض السلمية بما يخدم الإنسانية وترعى التفوق والإبداع والابتكار .
- التعليم الخاص والأهلي مكفول وينظم بقانون .

**المادة / 11 -** كفل قانون العمل المرقم 71 لسنة 1987 حقوق العمال .

**المادة / 12 -** أن وزارة الصحة هي الجهة الحكومية القائمة على جانب توفير الخدمات المتعلقة بالصحة وتوزيع المستشفيات على جميع المحافظات واقضيتها ونواحيها فضلاً عن المستوصفات والمراكز الطبية المتخصصة .

**المادة / 13 -** على الرغم من كفالة دستور العراق لعام 2005 لمبدأ المساواة الذي تضمنته المادة 14 منه العراقيون متساوون أمام القانون دون تمييز بسبب الجنس أو العرق أو القومية أو الأصل أو اللون أو الدين أو المذهب أو المعتقدات أو الوضع الاقتصادي والاجتماعي .

**المادة / 14 -** بمقدور المرأة الريفية الاستفادة من القوانين كافة دون تمييز ومنها قانون الإصلاح الزراعي لسنة 1970 الذي يمنحها حق استغلال الأرض والحصول على قرض كما أن قانون الجمعيات الفلاحية رقم 43 لسنة 1979 قد أعطاهما حقاً مساوياً للرجل في الاشتراك بالجمعيات الفلاحية .

**المادة / 15 -** كان دستور عام 1970 وضمن المادة 19 منه قد ساوى بين الرجل والمرأة أمام القانون وهذا يعني اكتساب الأهلية القانونية بالتساوي بين الرجل والمرأة .

**المادة / 16 -** حفظ العراق على هذه المادة انطلاقاً من تمسكه بمبادئ الشريعة الإسلامية كون هذه المادة تشير إلى الالتزامات الأسرية وهذه الالتزامات قد فصلت بقانون الأحوال الشخصية 188 لسنة 1959 وحيث أن مصدر تشريع هذا القانون وغيره من القوانين هو الشريعة الإسلامية كونها مصدراً أساسياً في التشريع .

## التحفظات العراقية على اتفاقية القضاء على أشكال التمييز ضد المرأة ( سيداو )

### أن للعراق أربعة تحفظات على الاتفاقية المذكورة

**التحفظ الأول** - الفقرة (و) من المادة (2) والتي تنص على اتخاذ جميع التدابير المناسبة بما في ذلك التشريعية منها لتغيير أو إبطال القائم من القوانين والأنظمة والأعراف والممارسات التي تشكل تمييزاً ضد المرأة والفقرة (ز) من المادة (2) والتي تنص بإلغاء جميع الأحكام الجزائية الوطنية التي تشكل تمييزاً ضد المرأة .

**التحفظ الثاني** - تنص المادة (9) من الاتفاقية على :

1 - تمنح الدول الأطراف المرأة حقوقاً مساوية لحقوق الرجل في اكتساب جنسيتها أو تغييرها أو الاحتفاظ بها وتضمن بوجه خاص ألا يترتب على الزواج من أجنبي أو على تغيير الزوج لجنسيته أثناء الزواج . جدر الإشارة بأن مجلس النواب قد صوت بتاريخ 6 / 10 / 2011 على إلغاء تحفظ العراق على هذه المادة .

2 - تمنح الدول الأطراف المرأة حقاً مساوياً لحق الرجل في ما يتعلق بجنسية أطفالها .

**التحفظ الثالث** - المادة (16) من الاتفاقية إذ جاء التحفظ الوارد في الفقرة الثانية من المادة الثانية من القانون والمادة (16) منها على أن يكون التحفظ المتعلق بهذه المادة دون الإخلال بما تكفله الشريعة الإسلامية من حقوق مقابلة لحقوق الزواج بما يحقق التوازن العادل بينهما .

**التحفظ الرابع** - الفقرة (1) من المادة (29) من الاتفاقية تنص الفقرة ( يعرض للتحكيم اي خلاف بين دولتين أو أكثر من الدول الأطراف حول تفسير أو تطبيق هذه الاتفاقية لا يسوى عن طريق المفاوضات



## الاتفاقيات الدولية التي صادق العراق عليها

يعد العراق من الأعضاء المؤسسين للأمم المتحدة ومن اوائل الدول التي صادق على ميثاقها فالعراق كان سابقاً لانتمائه لاتفاقيات منظمة العمل الدولية والعراق كان مسانداً وفعالاً في المنظمة الدولية وذلك كونه وافق على اغلب الاتفاقيات الدولية منذ تأسيس هيئة الأمم ومن هذه الاتفاقيات الدولية لمنظمة العمل الدولية التي وافق عليها العراق منها :

- اتفاقية منظمة العمل الدولية بشأن المساواة في المعاملة ( التعويض عن حوادث العمل ) 1925 .
- اتفاقية منظمة العمل الدولية بشأن طرائق تحديد المستويات الدنيا للأجور 1928 .
- اتفاقية منظمة العمل الدولية بشأن العمل ليلاً ( النساء ) 1948 .
- اتفاقية منظمة العمل الدولية بشأن حماية الأجور 1949 .
- اتفاقية منظمة العمل الدولية بشأن المساواة في الأجور 1951 .
- اتفاقية منظمة العمل الدولية بشأن تحديد المستويات الدنيا للأجور 1970 .
- اتفاقية منظمة العمل الدولية بشأن أسوأ أشكال عمل الأطفال 1999 .

## المراة في التشريع العراقي



أقر الدستور العراقي مبدأ المساواة بين العراقيين في الحقوق السياسية والمدنية وتولي الوظائف العامة وشمل حق الاقتراع لكل العراقيين فمن جاوز سن الثامنة عشر من العمر له حق الاقتراع والترشيح للمجالس النيابية ومجالس المحافظات فلا يميز الدستور بين المرأة والرجل فأعطى الحق لكل العراقيين في تولي الوظائف. أن أسس حقوق الإنسان احترام الحياة البشرية والكرامة الإنسانية او المهنية وجدها في معظم الأديان والفلسفات ومنطلق الحقوق يقوم على أساس وقواعد ثابتة منها:-

- حقوق الإنسان لا تمنح ولا تشتري ولا تكتسب ولا تورث إنها حقوق تخص الناس لكونهم بشرا وهي متأصلة في كل فرد .
- حقوق الإنسان واحدة لجميع البشر بصرف النظر عن عنصرهم او جنسهم او دينهم او عرقهم او آرائهم السياسية وغيرها من الآراء او أصلهم القومي او الاجتماعي او أي وضع آخر .
- حقوق الإنسان عالمية حيث ولدنا جميعا احرارا ومتساويين في الكرامة والحقوق .
- حقوق الإنسان لا يمكن انتزاعها من احد وليس لأي شخص الحق في حرمان شخص آخر من حقوقه .
- حقوق الإنسان غير قابلة للتجزئة فهي منظومة متكاملة .

### ومن القوانين والتشريعات في العراق التي تخص المرأة في الدستور واللوائح القانونية هي :

**الباب الثاني - الفصل الأول - المادة 20 منه :-** نصت على أن للمواطنين رجال ونساء حق المشاركة والتمتع بالحقوق السياسية بما فيها حق التصويت والانتخاب والترشيح .

**الباب الثاني - الفصل الأول - المادة 30 منه :-** نصت على انه تكفل الدولة للفرد والأسرة وبخاصة الطفل والمرأة الضمان الاجتماعي والصحي والقومات الأساسية للعيش في حياة كريمة وتؤمن لها الدخل المناسب والسكن المناسب .

**الباب الثاني - الفصل الثاني - المادة 37 منه :-** نصت على انه يحرم العمل القسري والعبودية وتجارة العبيد والاتجار بالنساء والأطفال والاتجار بالجنس .

**الباب الثالث - الفصل الأول - المادة 49 منه / رابعاً :-** نصت على انه يهدف قانون الانتخابات تحقيق نسبة تمثيل للنساء لا تقل عن الربع من أعضاء مجلس النواب ولا يقل عمر المرأة الناخبة عن 18 سنة.

### حق المرأة بالعمل في الدستور

**الباب الأول - المادة 22 منه :-** نصت على انه العمل حق لكل العراقيين بما يضمن لهم حياة كريمة كما أقر قانون العاملين المدنيين في الدولة المساواة بين المرأة والرجل في الحقوق والواجبات الوظيفية والأجور والرواتب .

**الباب الثاني - الفصل الأول - المادة 14 منه :-** نصت على انه العراقيين متساوون أمام القانون دون تمييز بسبب الجنس أو العرق أو القومية أو الأصل أو اللون أو الدين أو المذهب أو المعتقد أو الرأي أو الوضع الاقتصادي أو الاجتماعي .



**المادة 43 من قانون الخدمة المدنية رقم 24 المعدل :-** والتي نصت على انه :

1. تستحق الموظفة الحامل إجازة حمل وولادة قبل الوضع وبعده أمدها 72 يوم وبراتب تام .
2. يجوز للأم الموظفة التمتع بإجازة الأمومة الخاصة وبالبالغة ستة أشهر وبراتب تام وستة أشهر بنصف راتب وتعتبر الإجازة خدمة لأغراض قانون الخدمة المدنية .

### المرأة والرجل في الدستور

**الباب الثاني - الفصل الأول - المادة 18 منه :-** نصت على انه العراقي هو كل من ولد لأب عراقي أو لأم عراقية والجنسية العراقية هي حق لكل عراقي وهي أساس مواطنته .

## المرأة في قانون الأحوال الشخصية

نص قانون الأحوال الشخصية الخاص بالمرأة على بعض الأحكام التي تحقق لها الاستقرار النفسي والعائلي ويحفظ لها كرامتها وأدناه بعض من هذه الأحكام :

**الباب الأول - المادة 3 منه :-** نصت على انه لا يجوز الزواج بأكثر من واحدة إلا بإذن القاضي ويشترط لإعطاء الإذن تحقق شروط أهمها موافقة الزوجة الأولى على زواج زوجها أمام المحكمة .

**المادة 40 منه :-** نصت على انه للزوجة حق طلب تفريق عن زوجها إذا لحقها نتيجة ذلك ضرر مادي .

**المادة 57 منه :-** نصت على انه الأم هي الأحق بحضانة الطفل وتربيته .

**الفصل الثاني - المادة 23 منه :-** نصت على انه إذا طلق الزوج زوجته فلها الحق بطلب النفقة .

## المرأة في القانون الجنائي

**المادة 80 منه :-** نصت على انه لا يجوز أن يتولى تفتيش المرأة المتهمه إلا عنصر نسوي كما أن الإشراف الإداري على سجن النساء يعهد به إلى السيدات دون الرجال احتراماً لخصوصية المرأة .

**المادة 287 منه :-** نصت على انه يجيز الادعاء العام تنفيذ العقوبة المفيدة لحرية المرأة الحامل في الشهر السادس إلى ما بعد أربعة أشهر من الوضع . وكذلك الحال بالنسبة للمرأة المحكوم عليها بالإعدام وفق أصول المحاكمات الجزائية رقم 23 لسنة 1971 .

**وهناك قوانين أخرى استهدفت المرأة العراقية بين طياتها وهي :-**

1. قانون العمل رقم 71 لسنة 1987 .
2. قانون رعاية القاصرين رقم 78 لسنة 1980 .
3. قانون الرعاية الاجتماعية رقم 126 لسنة 1980 .
4. قانون الخدمة المدنية رقم 24 المعدل / المادة 43 منه .
5. قانون أصول المحاكمات الجزائية رقم 23 لسنة 1971 .

## الفصل الثاني : السكان





انخفض النمو السكاني في العراق إلى (2.8 في المائة) لسنة 2013 بعد أن كان (3 في المائة) للفترة (1997-2007) ويقدر حجم السكان سنة 2013 (35.1) مليون نسمة. نسبة الذكور (50.9 في المائة) والإناث (49.1 في المائة). حسب نتائج مسح خارطة الفقر ووفيات الأمهات لسنة 2013. وقد بلغت نسبة السكان في المناطق الحضرية (69.4 في المائة) والمناطق الريفية (30.5 في المائة) وبلغ معدل متوسط عدد أفراد الأسرة وعلى مستوى العراق (6.2) فرداً في المناطق الحضرية (5.9) فرد. و(6.2) فرد في المناطق الريفية.

جدول (1) تطور حجم سكان العراق للفترة 1947 - 2013 مليون نسمة

السنة	العدد
1947	4.8
1957	6.3
1977	12.0
1987	16.3
1997	22.0
2005	28.5
2007	29.7
2008	30.5
2013	35.1

المصدر: مديرية إحصاء السكان والقوى العاملة

## جدول ( 2 ) معدل النمو السكاني السنوي للفترات العشرية المبينة

السنة العشرية	معدل النمو %
1957 - 1947	2.7
1977 - 1957	3.2
1987 - 1977	3.6
1997 - 1987	3.0
2007 - 1997	3.0
2013	2.8

المصدر : مديرية إحصاء السكان والقوى العاملة

### التركيب النوعي للسكان

بلغ التوزيع النسبي للسكان (50.9 في المائة) للذكور و(49.1 في المائة) للإناث لسنة 2013 وأن الفجوة بين الجنسين (1.8) وتبدو ثابتة للسنوات الأخيرة .



جدول ( 3 ) التوزيع النسبي للسكان حسب الجنس والفجوة بين الجنسين

السنة	نسبة الإناث %	نسبة الذكور %	الفجوة بين الجنسين
1977	48.5	51.5	3
1982	48.5	51.5	3
1987	48.6	51.4	2.8
1997	50.2	49.8	0.4
2002	49.8	50.2	0.4
2007	49.6	50.4	0.8
2009	49.7	50.3	0.6
2010	49.1	50.9	1.8
2011	49.1	50.9	1.8
2012	49.1	50.9	1.8
2013	49.1	50.9	1.8

المصدر : مديرية إحصاء السكان والقوى العاملة

أن العوامل التي أثرت على تفوق أعداد الرجال على النساء هي حصيلة مؤثرات منها الولادات والوفيات والهجرة فتفاوتت هذه الفجوة باختلاف تلك المؤثرات. حيث يلاحظ من الجدول (4) بأن نسبة السكان على مستوى الحضر أعلى من الريف لكن نسبة الرجال والنساء متساوية سواء في الحضر والريف للأعوام 2011 و2012 على التوالي

جدول ( 4 ) التوزيع النسبي لسكان الحضر والريف حسب الجنس والبيئة للسنوات ( 2011 ، 2012 )

السنة	امراة	رجل	مجموع	نسبة النساء %	نسبة الرجال %
2011 حضر	11283848	11719894	23003742	49.1	50.9
ريف	5069555	5265460	10335015	49.1	50.9
2012 حضر	11620697	12058320	23679017	49.1	50.9
ريف	5166827	5361404	10528231	49.1	50.9

المصدر : مديرية إحصاء السكان والقوى العاملة

### نسبة الجنس والعمر الوسيط

أظهرت خلاصة نتائج مسح خارطة الفقر ووفيات الأمهات في العراق لسنة 2013 أن نسبة الجنس عند الولادة (104) ذكراً لكل (100) أنثى وتشير النسبة في المناطق الحضرية (103) ذكر لكل (100) أنثى والمناطق الريفية (105) ذكر لكل (100) أنثى. أما نسبة الجنس لكافة الأعمار فقد بلغت (102) ذكراً لكل (100) أنثى وظهر وسيط العمر للذكور (18.5) سنة والإناث (19.4) سنة وفي المناطق الحضرية ( 20 ) سنة وفي المناطق الريفية ( 16.8 ) سنة.

## جنس رب الأسرة

ان المرأة في الريف تتراأس الأسر بنسبة (16 في المائة) وفي الحضر (19 في المائة) حيث أن ذلك يعكس حجم الأعباء الملقاة على عاتقها وتحمل ثقل كاهل التربية وإدارة أمور الأسرة .

### جدول ( 5 ) توزيع الأسر حسب جنس رب الأسرة والبيئة لسنة 2012

الأسر %	جنس رب الأسرة		
	ريف	حضر	الإجمالي
81.7	84.0	80.8	رجل
18.3	16.0	19.2	امراة

المصدر : المسح الاجتماعي والاقتصادي للأسرة في العراق لسنة 2012

## العمر المتوقع عند الولادة

ارتفع العمر المتوقع لدى النساء والرجال في العراق بمعدل (9.5) نقطة خلال المدة ( 1990 - 2011 ) إذ بلغ العمر المتوقع عند الولادة عام 2011 (69) سنة، للذكور (67. 4) سنة، والنساء (70.6) سنة. وبذلك فإن العمر المتوقع عند النساء أعلى من الرجال وهذا مؤشر يعكس تحسن الحالة الصحية في العراق.

### جدول ( 6 ) العمر المتوقع عند الولادة خلال المدة 1990 - 2011

الفترة	نساء	رجال	الإجمالي
1995 - 1990	61.1	58	59.5
2005 - 2000	60.4	57.3	58.8
2006	59.3	45.9	57
2011 *	70.6	67.4	69

المصدر : مديرية إحصاء السكان والقوى العاملة

\* الوثيقة الوطنية للسياسات السكانية لسنة 2014

## التركيب العمري للسكان ومعدل الإعالة

أظهرت خلاصة نتائج مسح خارطة الفقر ووفيات الأمهات لسنة 2013 ما يلي :

- تبلغ نسبة الذكور بعمر اقل من (15) سنة (41.2 في المائة) والإناث (39.7 في المائة) ونسبتهم في المناطق الحضرية (38.5 في المائة) والمناطق الريفية (45.1 في المائة) وعلى مستوى العراق (40.5 في المائة) .
- بلغت نسبة السكان بعمر (15 - 64) سنة في المناطق الحضرية (58.2 في المائة) وفي المناطق الريفية (52.4 في المائة) وبلغت نسبة الذكور (55.9 في المائة) والإناث (57 في المائة) وعلى مستوى العراق (56.4 في المائة) .
- بلغت نسبة السكان للفئة العمرية ( 65 سنة فأكثر ) في المناطق الحضرية (3.3 في المائة) والمناطق الريفية (2.5 في المائة) وبلغت نسبة الذكور (2.9 في المائة) والإناث (3.3 في المائة) وعلى مستوى العراق (3.1 في المائة).
- بلغ معدل الإعالة العمرية (77 في المائة) أي كل (100) شخص في سن العمل (15- 64) سنة يعيلون 77 شخص من السكان خارج قوة العمل (السكان اقل من 15 سنة + السكان 65 سنة فأكثر) وكان معدل الإعالة للذكور (79 في المائة) ومعدل الإعالة للإناث (75 في المائة) .

## الزواج المبكر

بعد الزواج المبكر من الظواهر الشائعة في المجتمع العراقي وبشكل خاص عند المجتمع الريفي فقد بلغت نسبة الفتيات المتزوجات بعمر أقل من 15 سنة على مستوى العراق (5.5 في المائة) وفي المناطق الحضرية (5.1 في المائة) وهي أقل من المناطق الريفية (6.4 في المائة). أما على مستوى المحافظات تعد محافظة ميسان من أعلى المحافظات في تزويج الفتيات بعمر اقل من 15 سنة حيث بلغت ( 9.6 في المائة) ونسبة النساء بعمر (15-19) سنة اللاتي لديهن مولود (11.0 في المائة) كما مبين في الجدولين (7 و8) .

جدول ( 7 ) نسبة النساء اللواتي تزوجن قبل سن 15 سنة حسب البيئة والمحافظه لعام 2011

المحافظات	نسبة الفتيات المتزوجات بعمر أقل من 15 سنة
دهوك	5.2
نينوى	5.9
السليمانية	4.2
كركوك	5.5
اربيل	5.7
ديالى	3.6
الانبار	4.4
بغداد	4.2
بابل	5.4
كربلاء	5.6
واسط	5.5
صلاح الدين	5.4
النجف	8.5
القادسية	7.5
المنشى	8.5
ذي قار	7.5
ميسان	9.6
البصرة	5.1
العراق	5.5

المصدر: المسح العنقودي متعدد المؤشرات (MICS-4) لسنة 2011

جدول ( 8 ) نسبة النساء في سن (15 - 19) سنة اللاتي لديهن مولود او حامل بالطفل الأول واللاتي بدأن الإنجاب قبل سن 15 سنة لعام 2011 %

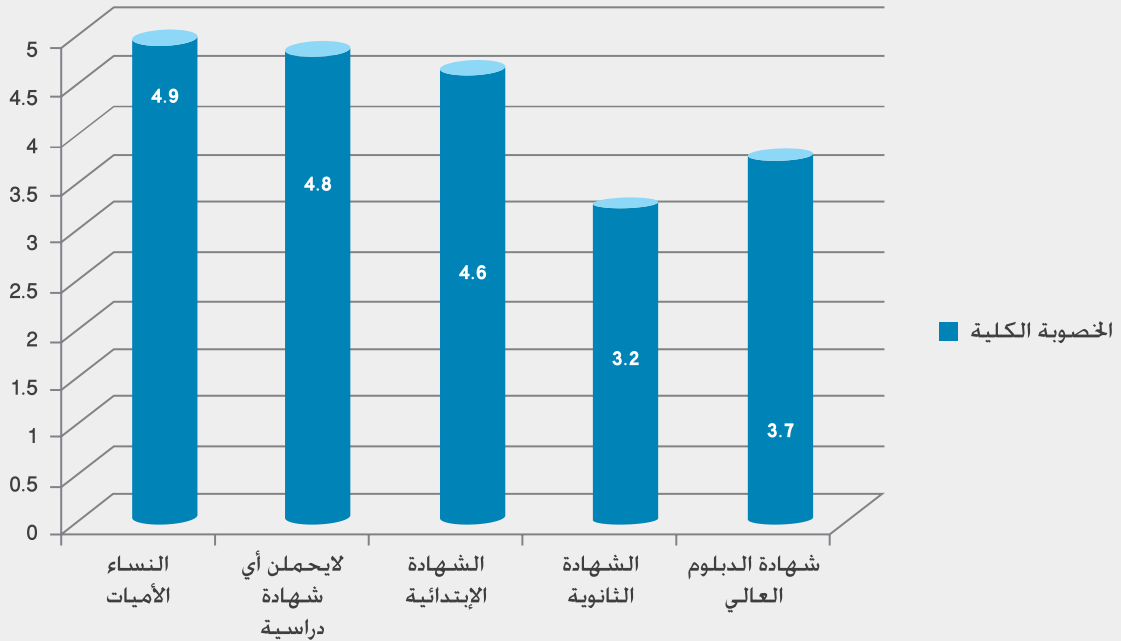
نسبة النساء في العمر من (15 – 19) سنة في المائة				المحافظات
لديها مولود حي قبل سن 15	بدأن الحمل	حامل بالطفل الأول	لديها مولود حي	
0.2	6.2	2.0	4.2	دهوك
0.4	15.4	6.9	8.4	نينوى
0.3	5.6	1.6	4.0	السليمانية
2.0	14.7	5.1	9.6	كركوك
1.2	9.3	1.8	7.4	اربيل
0.9	15.0	4.7	10.3	ديالى
0.7	13.7	2.7	11.1	الانبار
0.7	15.0	4.0	11.0	بغداد
0.9	17.6	5.1	12.6	بابل
0.6	20.6	6.0	14.6	كربلاء
0.2	11.9	3.0	8.9	واسط
0.8	14.3	2.9	11.3	صلاح الدين
2.9	22.1	3.7	18.5	النجف
2.3	15.4	3.5	11.9	القادسية
1.4	17.4	3.7	13.7	المثنى
0.8	16.0	3.8	12.2	ذي قار
1.6	16.3	4.1	12.2	ميسان
1.1	24.2	6.0	18.2	البصرة
0.9	14.6	3.7	10.9	حضر
1.1	16.1	5.0	11.1	ريف
0.9	15.0	4.1	11.0	العراق

## الخصوبة

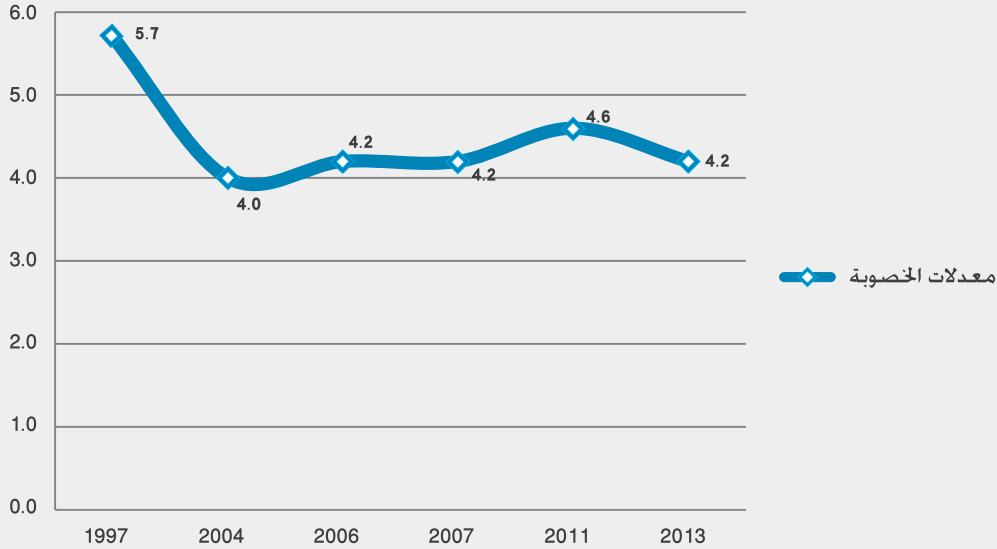
الخصوبة هي عدد الولادات الحية عند المرأة خلال سنوات الإنجاب إذ بلغ معدل الخصوبة العامة (128.4) ولادة حية لكل (1000) من الإناث في سن الإنجاب. في المناطق الحضرية (123.2) والمناطق الريفية (141.4) أما متوسط الخصوبة الكلية بلغت (4.2) ولادة حية لكل امرأة في سن الإنجاب في المناطق الحضرية (4.1) والمناطق الريفية (4.7).

تؤثر عوامل عدة على الخصوبة الكلية منها ثقافية وتعليمية واقتصادية واجتماعية في تحديد معدل الخصوبة الكلية. وان علاقة الشهادة التي تحصل عليها المرأة المتزوجة مع الإنجاب هي علاقة عكسية فكلما حصلت على شهادة أعلى كلما قلت الخصوبة الكلية.

شكل (1) معدلات الخصوبة حسب الشهادة لسنة 2013



شكل ( 2 ) معدلات الخصوبة للسنوات ( 1997 , 2004 , 2006 , 2011 , 2013 )



المصدر : خلاصة نتائج مسح خارطة الفقر ووفيات الأمهات لسنة 2013

### معدلات الزواج والطلاق ومتوسط العمر عند الزواج

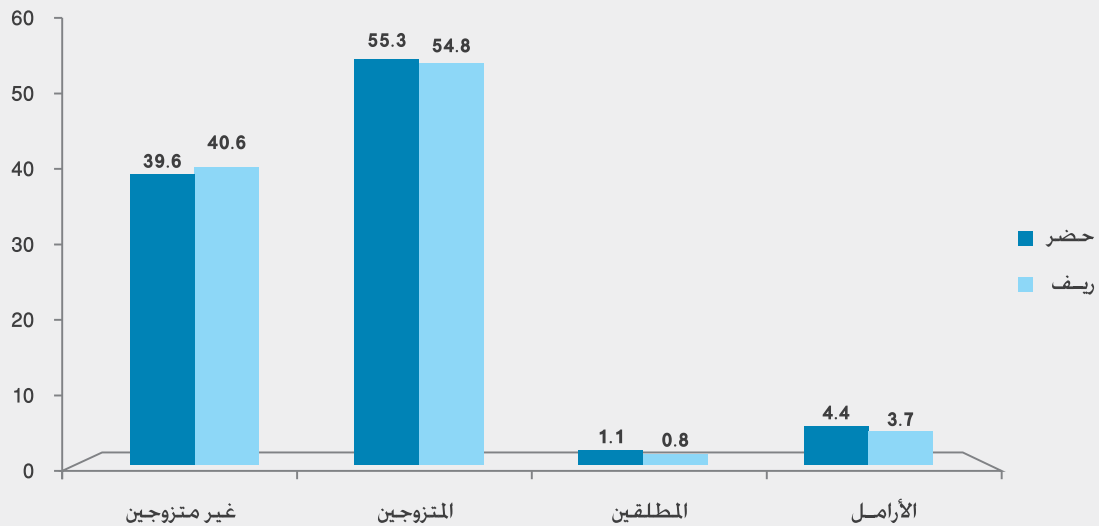
يعتبر الزواج من المحددات المباشرة للخصوبة حيث يساعد العمر عند الزواج الأول تقييم الخصوبة ذلك لان الزواج المبكر له تأثير واضح على مستوى الخصوبة وبعكسه الزواج المتأخر. فهناك مؤثرات على الزواج لكلا الجنسين منها العوامل الاقتصادية والمستوى التعليمي حيث تشير خلاصة نتائج مسح خارطة الفقر ووفيات الأمهات لسنة 2013 إلى إن متوسط العمر عند الزواج الأول يبلغ (24.6) سنة وكان بين الذكور(26.3) سنة والإناث (22.8) سنة وفي المناطق الريفية (23.9) سنة وفي المناطق الحضرية (24.9) سنة. مما يدل على إن المناطق الريفية يتزوجون بعمر أقل من المناطق الحضرية وحسب بيانات مجلس القضاء الأعلى فقد بلغ معدل الطلاق الخام سنة 2012 في



العراق (1.7) مطلقاً لكل (1000) من السكان فيما بلغ معدل الزواج (6.8) لكل (1000) من السكان كما مبين في الجدول (9) .



شكل ( 3 ) توزيع السكان حسب الحالة الزوجية والبيئة لعام 2013 %



المصدر: خلاصة نتائج مسح خارطة الفقر ووفيات الأمهات لسنة 2013

جدول ( 9 ) معدل الزواج والطلاق الخام للمدة (2004-2012 ) لكل (1000) من السكان

السنة	معدل الزواج	معدل الطلاق الخام
2004	9.7	1.1
2005	9.2	1.2
2006	8.2	1.2
2007	7.3	1.4
2008	7.6	1.3
2009	7.8	1.7
2010	7.5	1.6
2011	6.9	1.8
2012	6.8	1.7

المصدر : مجلس القضاء الأعلى

## الشباب

إن الهدف من هذا المؤشر هو دراسة معرفة مواقف وممارسات الفتوة والشباب لرسم إستراتيجية واضحة للفتوة والشباب في العراق تلي متطلبات وطموحات هذه الفئة العمرية كذلك توفير قاعدة بيانات لهذه الفئة العمرية لاستخدامها وتوجيهها في رفع مستوى الحالات الاجتماعية والثقافية للمراهقين والشباب. إذ تشكل نسبة السكان المراهقين والشباب للفئة العمرية ( 10 - 19 ) سنة ( 23.1 في المائة) لسنة 2013 منهم الذكور ( 23.5 في المائة) والانات ( 22.7 في المائة) وبلغت نسبة السكان للفئة العمرية (15-24) سنة ( 20.3 في المائة) كما مبين في الجدول (10) .



## جدول ( 10 ) نسبة السكان المراهقين والشباب للمدة ( 2010-2013 )

نسبة السكان بعمر 15 - 24 سنة			نسبة السكان بعمر 10 - 19 سنة			السنوات
مجموع	ذكور	إناث	مجموع	ذكور	إناث	
20.1	20.4	19.8	23.2	23.5	22.9	2010
20.2	20.5	19.9	23.2	23.6	22.8	2011
20.2	20.5	20.0	23.2	23.6	22.8	2012
20.3	20.6	20.0	23.1	23.5	22.7	2013

المصدر: مديرية إحصاء السكان والقوى العاملة





## الفصل الثالث : الصحة والصحة الإيجابية





سعت وزارة الصحة إلى تطوير الممارسات الطبية التي تساعد على التحكم في الأمراض المزمنة وفي مجالات رعاية الأم والطفل التي شهدت تقدماً ملحوظاً تمثلت بتخفيض عدد وفيات الأطفال وما تزال وزارة الصحة مستمرة في العمل على تطبيق برنامج التحصين ضد الأمراض الانتقالية. لأن تلقيح الأطفال دون سن الخامسة يعتبر من أهم الخطوات لدرء الأمراض وتقليل الوفيات التي قد تنجم من الإصابة بالأمراض الانتقالية وهو الخط الدفاعي الأول لحماية الطفل مثل لقاح ( B .C .G ) وحسب التقرير السنوي لوزارة الصحة لسنة 2013 فقد تم تسجيل نسبة (91 في المائة) من التغطية بلقاح ( B .C . G ) وهذا يدل على زيادة وعي الأمهات بأهمية تلقيح أطفالهن أما اللقاح الثلاثي

وشلل الأطفال فقد تم تسجيل (85 في المائة) للجرعة الأولى ولقاح الحصبة المنفردة (74 في المائة) ولقاح الكبد الفيروس (86 في المائة) فيجب بذل الجهود لرفع نسبة اللقاحات بصورة عامة خصوصاً في المحافظات ذات التغطية المنخفضة.

### معدل وفيات الأمهات والأطفال

يقصد بوفيات الأمهات الوفاة الحاصلة أثناء الحمل أو الولادة أو ما بعد الولادة (النفاس). فقد بينت خلاصة نتائج مسح خارطة الفقر ووفيات الأمهات لسنة 2013 بان معدل وفيات الأمهات (35) وفاة لكل (100000) ولادة حية على مستوى العراق مسجلاً انخفاضاً عما كان عليه في سنة 2006 البالغ (84) وفاة لكل (100000) ولادة حية .

### توزيع الوفيات حسب الحالة التعليمية

أظهرت مؤشرات الحالة التعليمية للمتوفيات أن (46.8 في المائة) من المتوفيات أكملن المرحلة الابتدائية فقط وحوالي (40 في المائة) منهن أميات حسب خلاصة نتائج مسح خارطة الفقر ووفيات الامهات لسنة 2013.

### توزيع الوفيات حسب الحالة العملية

بينت مؤشرات الحالة العملية للمتوفيات (90.7 في المائة) منهن ربوات بيوت .

## توزيع الوفيات مع عدد الأحمال

(47.1 في المائة) من الأمهات المتوفيات لديهن (4) أطفال وأكثر و(40.5 في المائة) لديهن (2-3) طفل وحوالي (12.4 في المائة) من الأمهات المتوفيات توفين في الحمل الأول حسب خلاصة نتائج مسح خارطة الفقر ووفيات الامهات لسنة 2013 .

## أسباب وفيات الأمهات

تعزى وفيات الأمهات للأسباب الآتية .:

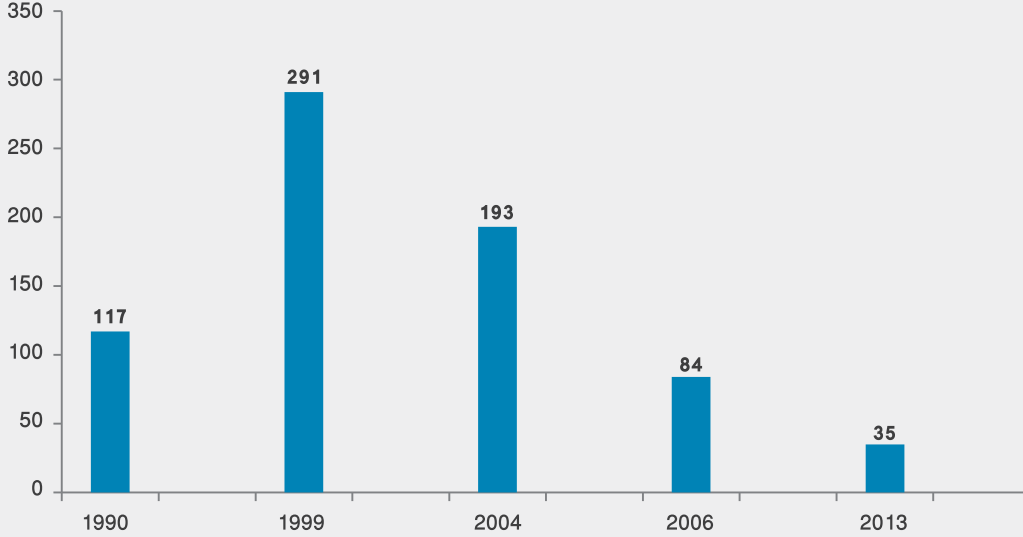
1. (68.8 في المائة) لعدم توفر العناية المركزة ( الإنعاش)
2. (12.1 في المائة) بسبب عدم توفر الدم .
3. (7.4 في المائة) بسبب عدم توفر التخدير .
4. (5.2 في المائة) لعدم توفر العلاج .
5. (6.5 في المائة) أسباب أخرى منها عدم وجود غسيل للكلية .

## نوع الوفاة

1. (53.6 في المائة) من الأمهات المتوفيات توفين في مرحلة النفاس .
2. (27.6 في المائة) توفين خلال مرحلة الحمل .
3. (11 في المائة) توفين أثناء الولادة .
4. (7.9 في المائة) بسبب الإسقاط .



شكل (4) معدل وفيات الأمهات لكل ( 100000 ) ولادة حية للفترة من (1990 - 2013)



المصدر : نتائج مسح وفيات الامهات والاطفال في العراق لسنة 1999

تقرير مسح الأحوال المعيشية في العراق لسنة 2004

نتائج مسح صحة الاسرة في العراق لسنة 2006

خلاصة نتائج مسح خارطة الفقر ووفيات الأمهات لسنة 2013

### معدل وفيات الأطفال حديثي الولادة ووفيات دون الخامسة من العمر

معدل وفيات الأطفال الذكور أعلى من معدل وفيات الأطفال الإناث حيث تبلغ وفيات حديثي الولادة للذكور (24) وفاة لكل (1000) حالة ولادة حية مقابل (16) حالة وفاة بين الإناث لكل (1000) حالة ولادة حية وان وفاة الأطفال دون الخامسة من العمر في الريف تبلغ (40) حالة وفاة وفي الحضر (36).

جدول (11) معدل وفيات الاطفال حديثي الولادة والوفيات دون الخامسة من العمر لكل (1000) ولادة حية حسب الجنس والبيئة لسنة 2011

معدل وفيات الاطفال دون سن الخامسة	معدل وفيات الاطفال حديثي الولادة	الجنس
41	24	ذكور
34	16	اناث
		البيئة
36	21	حضر
40	19	ريف
37	20	العراق

المصدر : المسح العنقودي متعدد المؤشرات (MICS-4) 2011

## الإجهاض

بلغ معدل الإجهاض (7.5) حالة لكل 1000 امرأة في سن الإنجاب على مستوى العراق لعام 2013 وأعلى معدل بين المحافظات (12.3) في محافظة واسط وأقل معدل (3.5) في محافظة القادسية.

جدول ( 12 ) معدل النساء اللاتي تعرضن للإجهاض لكل 1000 امرأة من السكان في سن الإنجاب

المحافظة	2012	2013
نينوى	10.8	8.9
كركوك	5.3	4.8
ديالى	11.4	6.5
الأنبار	6.8	7.3
بغداد	8.2	7.2
بابل	11.1	8.2
كربلاء	10.4	9.2
واسط	13.3	12.3
صلاح الدين	6.3	4.6
النجف	10.3	6.7
القادسية	3.8	3.5
المتن	6.8	5.4
ذي قار	6.2	6.5
ميسان	11.5	9.7
البصرة	12.0	9.2
العراق	9.1	7.5

المصدر : التقرير السنوي لوزارة الصحة لسنة 2012 / 2013

## الأمراض السرطانية

لا تزال الإصابة بالأمراض السرطانية مرتفعة بالعراق وبالأخص إصابة النساء بمرض سرطان الثدي حيث بلغت (3464) إصابة في سنة 2010 . تليها كثرة الإصابات بسرطان الدم بواقع (715) و ( 587 ) إصابة بين الرجال والنساء على التوالي.

جدول (13) الإصابات العشرة الشائعة للأمراض السرطانية لسنة 2010

موقع الورم	ذكور	إناث
الثدي	76	3464
الرئة والقصبات	1194	404
الدم	715	587
المثانة	827	274
الدماغ والجهاز العصبي	593	479
القولون والمستقيم	541	432
لمفوم غير هودجكيني	541	412
الجلد	404	331
المعدة	341	251
لمفوم هودجكيني	291	223

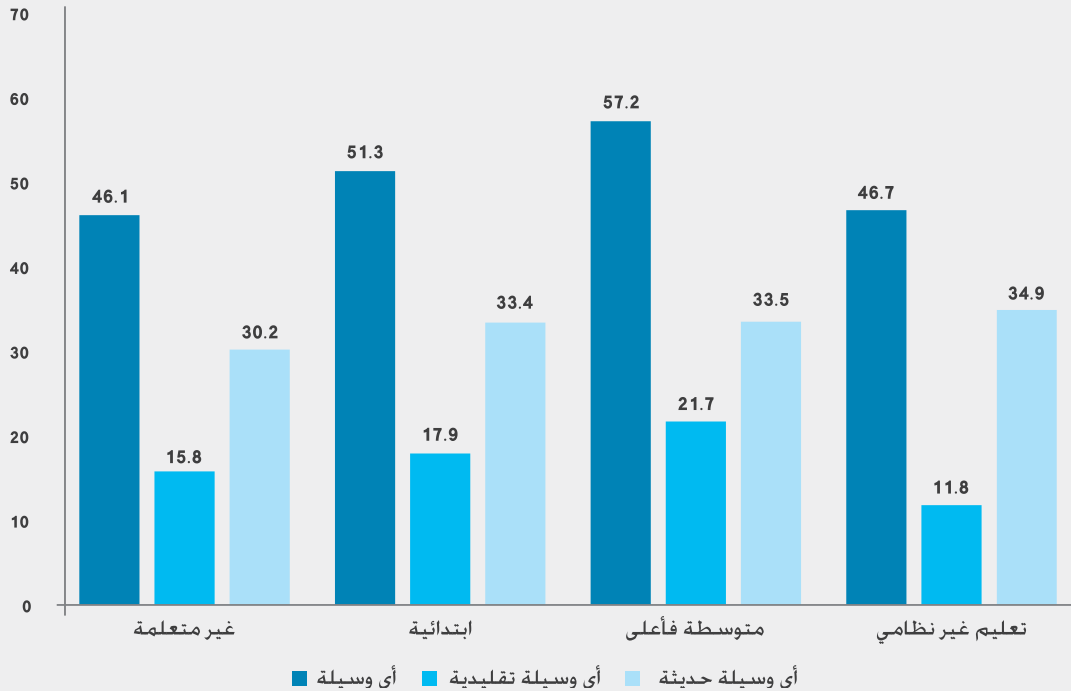
المصدر : التقرير السنوي لوزارة الصحة لسنة 2013

## وسائل تنظيم الأسرة

هي مجموعة من الوسائل والأدوات الميكانيكية والكيميائية التي يتم استخدامها من قبل الزوجين لمنع وقوع الحمل وللمباعدة بين المواليد . ولا تشمل هذه الوسائل الرضاعة من الثدي والعزل او الوسائل الدائمة كقطع القنوات المنوية للرجل او ربط الأنابيب للمرأة.

يلاحظ إن النساء اللاتي يستخدمن أكثر وسائل لتنظيم الأسرة هن من مستوى تعليمي متوسطة فأعلى وهذا دليل على أن التعليم يمكن أن يساهم في عملية تنظيم الأسرة وبذلك فان نسبة الإيجاب للنساء (غير المتعلمات والتعليم غير النظامي) أكثر من المتعلمات لعدم معرفتهن عن كيفية استخدام وسائل تنظيم الأسرة .

شكل (5) التوزيع النسبي للنساء المتزوجات بعمر (15 - 49) سنة اللاتي يستخدمن وسائل تنظيم الأسرة حسب المستوى التعليمي لسنة 2011



جدول ( 14 ) التوزيع النسبي للنساء المتزوجات بعمر ( 15 - 49 ) سنة اللاتي يستخدمن وسائل تنظيم الأسرة حسب نوع الوسيلة لسنة 2011 %

التفصيل	أي وسيلة	أي وسيلة تقليدية	أي وسيلة حديثة
دهوك	54.8	33.1	21.7
نينوى	43.0	17.9	25.1
السليمانية	68.1	31.5	36.6
كركوك	46.4	23.7	22.7
اربيل	66.7	37.0	29.7
ديالى	49.9	17.3	32.5
الانبار	51.5	10.3	41.2
بغداد	51.9	15.5	36.4
بابل	54.4	20.4	34.0
كربلاء	50.9	13.3	37.6
واسط	49.5	14.8	34.7
صلاح الدين	47.5	15.6	31.8
النجف	58.6	21.0	36.6
القادسية	49.6	14.9	34.6
المتن	44.1	6.9	37.2
ذي قار	49.8	12.3	37.5
ميسان	47.0	11.5	35.4

التفصيل	أي وسيلة	أي وسيلة تقليدية	أي وسيلة حديثة
البصرة	54.4	19.1	35.3
حضر	54.7	20.2	34.4
ريف	47.0	15.4	31.6
غير متعلمة	46.1	15.8	30.2
ابتدائية	51.3	17.9	33.4
متوسطة فأعلى	57.2	21.7	35.5
العراق	52.5	18.8	33.6

المصدر: المسح العنقودي متعدد المؤشرات (MICS-4) لسنة 2011

### نسبة الولادات التي تجري تحت إشراف موظفي الصحة او من ذوي الاختصاص

هي نسبة حالات الوضع بحضور موظفين مدربين للاطلاع بما يلزم من إشراف ورعاية وتقديم النصح أثناء الحمل والخصام والإجراء التوليد بأنفسهم وتقديم العناية.

تهدف وزارة الصحة إلى توعية الأمهات لمراجعة المراكز الصحية ومراكز رعاية الأمهات والأطفال للوقوف على حالاتهم الصحية وتوعيتهم صحياً لذلك نلاحظ زيادة نسبة الولادات الحية التي تجري بإشراف كادر صحي عبر السنوات حتى بلوغها نسبة (90.9) في المائة في سنة 2011 .

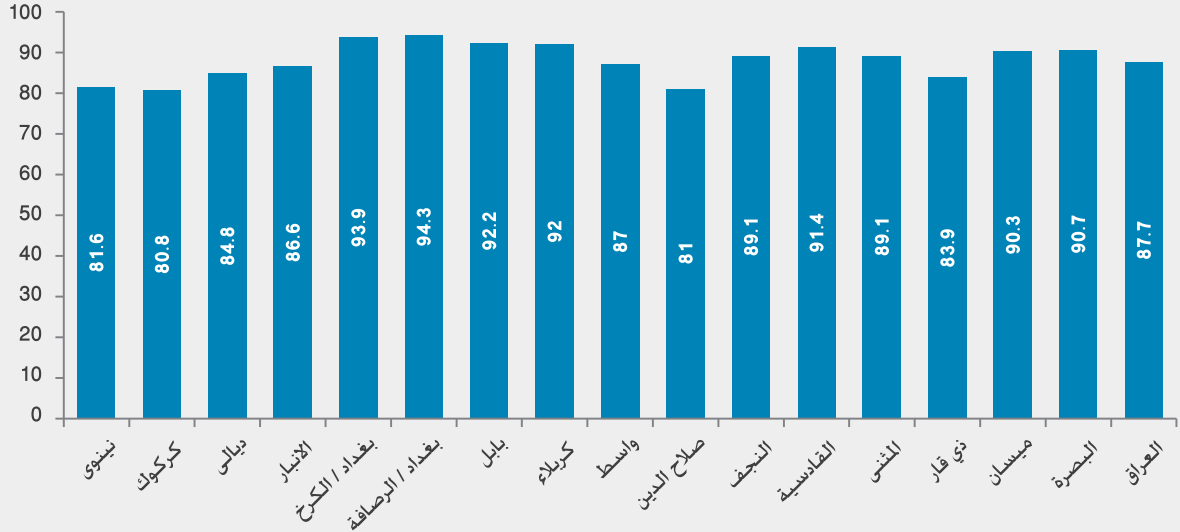
ولعدم التوعية لدى النساء ادى الى انخفاض نسبة الولادات لسنة 2013 الى (87.7 في المائة) حسب بيانات تقرير وزارة الصحة لعام 2013 كما مبين في الشكل (6) .

جدول ( 15 ) نسبة الولادات الحية التي تجري بإشراف كادر طبي

السنة	النسبة
2000	80.8
2006	88.6
2011	90.9

المصدر : المسح العنقودي متعدد المؤشرات (MICS-2-3-4) للسنوات (2011,2006,2000)

شكل (6) نسبة الولادات التي تجري بإشراف موظفي الصحة من ذوي الاختصاص حسب المحافظات لسنة 2013



المصدر : التقرير السنوي لوزارة الصحة لسنة 2013



## الفصل الرابع : التعليم





إن تعميم الحصول على التعليم الأساسي لجميع الأطفال وخصيبتهم على التعليم الابتدائي هو احد أهم الأهداف الإنمائية للألفية فالتعليم مطلب أساسي وحيوي لمكافحة الفقر وحماية الطفولة من العمل المحفوف بالمخاطر. فقد شهد العراق تحسناً ملحوظاً في السنوات الأخيرة في نسبة الالتحاق بالتعليم الابتدائي والثانوي ولكلا الجنسين. كذلك شهد تحسن في الإلمام بالقراءة والكتابة. لكن على الرغم من هذا التحسن هناك فجوات في المؤشرات التعليمية بين الجنسين. حيث تشير المؤشرات إلى درجة التفاوت في الالتحاق في التعليم بين المناطق الحضرية والريفية وتتفاوت المؤشرات التعليمية في الالتحاق في المدارس الابتدائية والثانوية بين المجموعات السكانية في المناطق نفسها بحسب

الوضع الاقتصادي والاجتماعي للأسرة. وعليه وضعت إجراءات في الاستراتيجيات الوطنية للمرأة والطفل بالعراق في مجال التعليم منها :

- اعتماد سياسة تربوية تفرض إلزامية التعليم حتى مرحلة التعليم المتوسط .
- مواكبة عملية تطوير المناهج التربوية .
- إشراك المرأة في وضع سياسة تربوية في جميع مراحل التعليم .

### صافي معدل الالتحاق بالتعليم الابتدائي

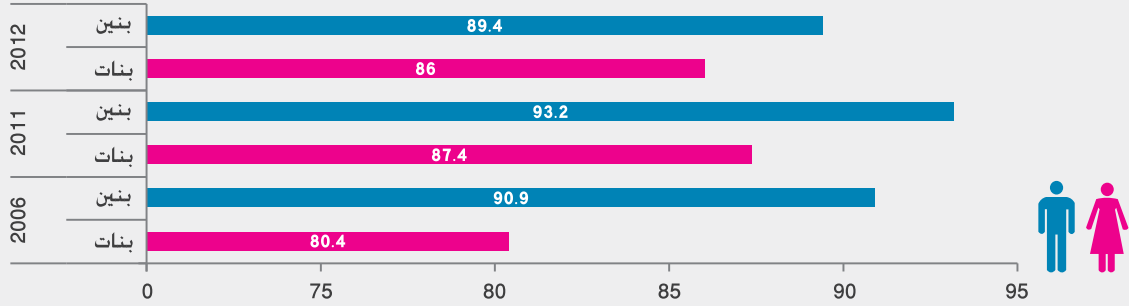
يقصد به نسبة التلاميذ من هم في الفئة العمرية (6- 11) سنة لمرحلة التعليم الابتدائي المسجلين في المدارس الابتدائية إلى مجموع أعداد الأطفال في الفئة العمرية نفسها .

أن معدل الالتحاق الصافي بالتعليم الابتدائي يعد مؤشر من مؤشرات الأهداف الإنمائية للألفية حيث بلغ حسب نتائج المسح الاجتماعي والاقتصادي للأسرة في العراق لسنة 2012 (87.7 في المائة) منهم (89.4 في المائة) للذكور (86.0 في المائة) للإناث وعلى مستوى البيئة يلتحق الأطفال الذكور في المدارس الابتدائية في المناطق الحضرية بنسبة (90.3 في المائة) والإناث (89.9 في المائة) وفي المناطق الريفية (87.9 في المائة) للذكور و(79.1 في المائة) للإناث.

## صافي معدل الالتحاق بالتعليم الثانوي

أظهرت نتائج المسح الاجتماعي والاقتصادي للأسرة في العراق لسنة 2012 ان معدل الالتحاق الصافي بالتعليم الثانوي (52.6 في المائة) منهم الذكور (60.3 في المائة) والإناث (44.4 في المائة) وفي المناطق الحضرية (57.5 في المائة) و(42.4 في المائة) في المناطق الريفية ونلاحظ زيادة في معدلات الالتحاق عما كانت عليه في السنوات السابقة بالرغم من وجود فجوة بين الجنسين .

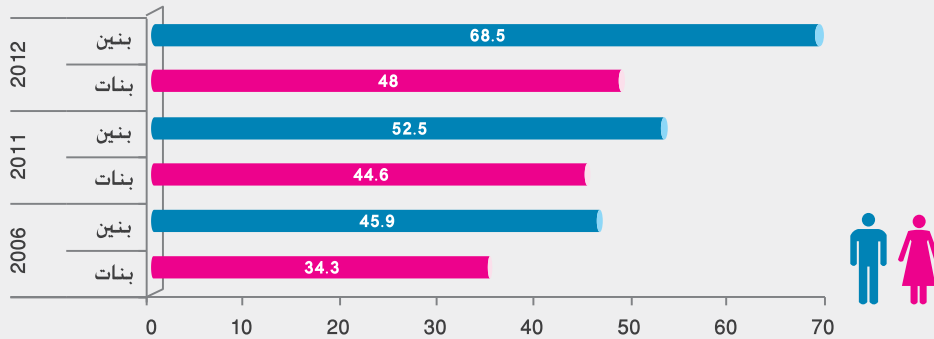
شكل (7) صافي نسبة الالتحاق في التعليم الابتدائي للسنوات (2012 , 2011 , 2006)



المصدر: المسح العنقودي متعدد المؤشرات (MICS 3-4) لسنتي 2011 و 2006

المسح الاجتماعي والاقتصادي للأسرة في العراق لسنة 2012

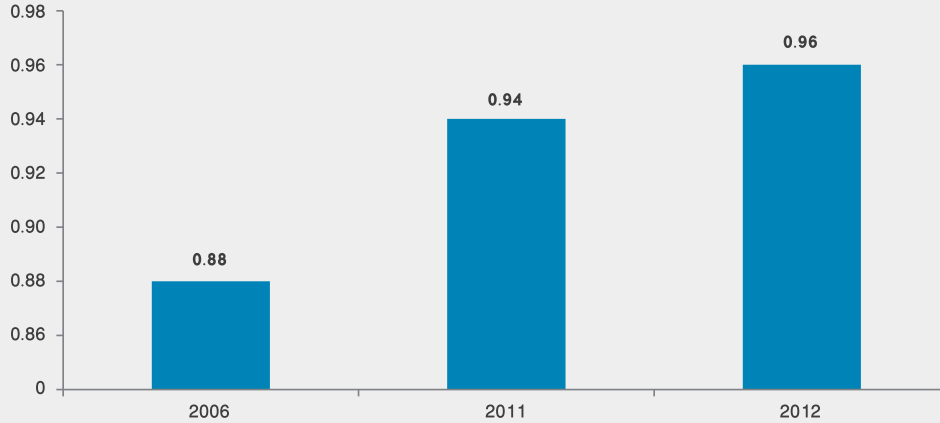
شكل (8) صافي نسبة الالتحاق في التعليم الثانوي للسنوات (2012 , 2011 , 2006)



المصدر: المسح العنقودي متعدد المؤشرات (MICS 3-4) لسنتي 2011 و 2006

المسح الاجتماعي والاقتصادي للأسرة في العراق لسنة 2012

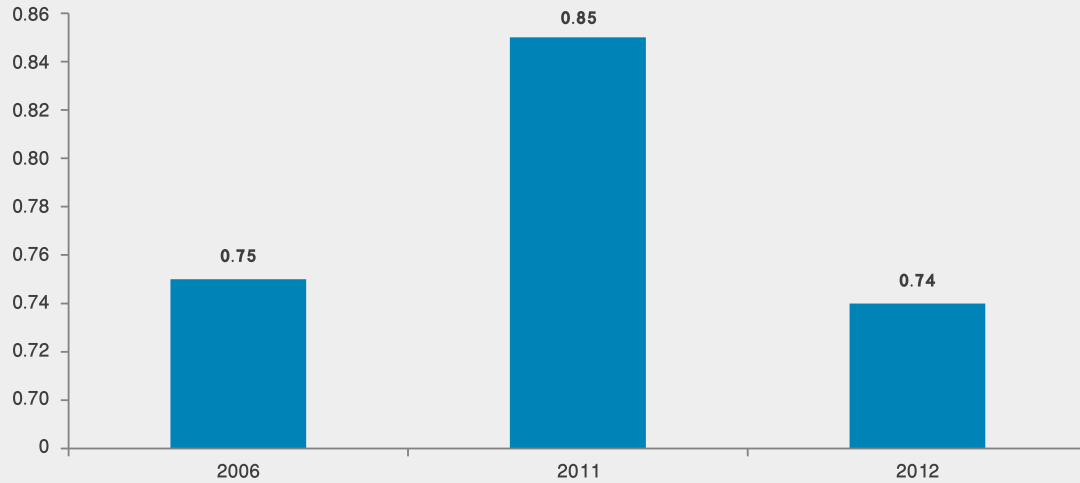
شكل (9) نسبة التحاق البنات إلى البنين في مرحلة التعليم الابتدائي للسنوات (2012 ، 2011 ، 2006)



المصدر: المسح العنقودي متعدد المؤشرات (MICS 3-4) لسنتي 2011 و 2006

المسح الاجتماعي والاقتصادي للأسرة في العراق لسنة 2012

شكل (10) نسبة التحاق الإناث إلى الذكور في مرحلة التعليم الثانوي للسنوات (2012 ، 2011 ، 2006)



المصدر: المسح العنقودي متعدد المؤشرات (MICS 3-4) لسنتي (2011، 2006)

المسح الاجتماعي والاقتصادي للأسرة في العراق لسنة 2012

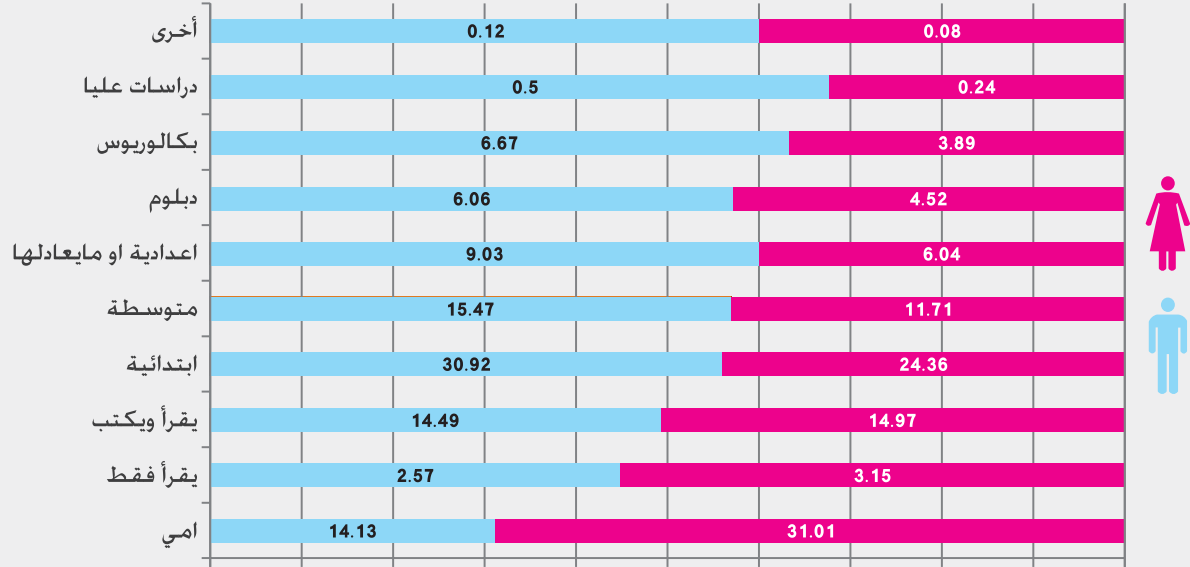
## الحالة التعليمية للسكان

التعليم عامل أساسي لتقدم المجتمع وحق تكفله الدولة وهو إلزامي في مرحلة التعليم الابتدائي وتكفل الدولة محو الأمية . فالوضع التعليمي للفرد الذي يبلغ من العمر (12 سنة فأكثر) في المناطق الحضرية لكلا الجنسين أعلى من المناطق الريفية وخاصة في التعليم (الجامعي والدبلوم والثانوي) والفجوة بينهما واسعة . بينما في التعليم الابتدائي تتقلص الفجوة . أما نسبة الأمية فتظهر في الريف أوسع من الحضر ولكلا الجنسين . حيث بلغت في المناطق الحضرية ( 17.45 ) وفي المناطق الريفية ( 31.12 ) .

تباين نسب توزيع الحالة التعليمية للسكان بعمر ( 15 سنة فأكثر ) بين الذكور والإناث حسب نتائج مسح خارطة الفقر ووفيات الإمهات لسنة 2013 نلاحظ ارتفاع نسبة الأمية للإناث كما مبين في الشكل ( 11 ) .



شكل (11) نسبة الحالة التعليمية للسكان بعمر 15 سنة فأكثر حسب الجنس لسنة 2013 %



المصدر: نتائج مسح خارطة الفقر ووفيات الأمهات لسنة 2013

## الدارسين في مراكز محو الأمية

لطالما اعتبر التعليم مقياس لتقدم الشعوب ورفيها وكون المجتمع يضم بين شرائحه غير المتعلمين من لم يتسنى لهم التعليم سواء بترك الدراسة أو عدم الالتحاق بالمدارس لظروف مختلفة ولذلك لا بد من الاهتمام بتلك الشرائح المحرومة من التعليم. حيث تم مؤخراً تأسيس الجهاز التنفيذي لمحو الأمية الذي يهدف إلى تخفيض نسب الأمية بين شرائح المجتمع وقد توزعت مراكز محو الأمية على محافظات البلاد. حيث نلاحظ تفوق أعداد الإناث الدارسات سواء في الريف أو الحضر مقارنة بالرجال وايضاً تفوق عدد الهيئات التعليمية على مستوى العراق. هذا وقد بلغ عدد مراكز محو الأمية (5699) مركزاً منها للذكور (1842) مركز و الإناث (2652) مركز والمحتلط (1205) مركز .

جدول ( 16 ) توزيع الدارسين في مراكز محو الأمية لسنة 2012 - 2013 حسب الجنس والبيئة

عدد الدارسين				
البيئة	ذكور	إناث	المجموع	التعادل النسبي حسب البيئة
ريف	28865	50719	79584	15.8
حضر	139737	384283	424020	84.2
العراق	168602	335002	503604	100

المصدر : وزارة التربية / الجهاز التنفيذي لمراكز محو الأمية

جدول ( 17 ) توزيع الدارسين في مراكز محو الأمية لسنة 2012 - 2013 حسب الفئات العمرية والجنس

الفئات العمرية	ذكور	إناث	المجموع
19 - 15	37767	49915	87682
24 - 20	38273	45226	83499
29 - 25	28662	42545	71207
34 - 30	20401	40535	60936
39 - 35	16186	40201	56387
44 - 40	11296	37855	49151
45 فأكثر	16017	78725	94742
العراق	168602	335002	503604

المصدر : وزارة التربية / الجهاز التنفيذي لمراكز محو الأمية



جدول ( 18 ) عدد مراكز محو الأمية لسنة 2012 - 2013 حسب عدد المراكز وأعداد الهيئة التعليمية

المحافظة	عدد المراكز		عدد الهيئة التعليمية				
	ذكور	إناث	مختلط	المجموع	ذكور	إناث	المجموع
نينوى	316	267	171	754	1947	735	2682
صلاح الدين	81	187	123	391	1953	1915	3868
كركوك	78	121	15	214	780	2343	3123
ديالى	74	116	197	387	465	1979	2444
بغداد	213	394	110	717	1864	3877	5741
الانبار	265	333	44	642	1524	2234	3758
بابل	208	168	13	389	1969	2322	4291
كربلاء	29	40	0	69	53	96	149
النجف	91	139	2	232	267	1368	1635
القادسية	80	118	24	222	549	628	1177
المنجى	25	92	1	118	229	752	981
واسط	70	168	95	333	258	412	670
ذي قار	215	344	178	737	813	2314	3127
ميسان	35	46	130	211	571	224	795
البصرة	62	119	102	283	956	1445	2401
العراق	1842	2652	1205	5699	14198	22644	36842

المصدر : وزارة التربية / الجهاز التنفيذي لمراكز محو الامية

جدول ( 19 ) معدل الالتحاق الصافي بالمرحلة الابتدائية للأفراد بعمر ( 6 - 11 ) سنة ومؤشر التكافؤ بين الجنسين حسب البيئة والجنس والمحافظة لسنة 2012

مستوى التفصيل	حضر			ريف			الإجمالي		
	ذكور	إناث	مؤشر التكافؤ	ذكور	إناث	مؤشر التكافؤ	ذكور	إناث	مؤشر التكافؤ
دهوك	92.1	90.8	0.99	92.7	85.1	0.92	92.3	88.9	0.96
نينوى	85.5	88.7	1.04	89.8	83.2	0.93	87.4	86.5	0.99
السليمانية	92.9	91.6	0.99	93.8	86.6	0.92	93.0	90.5	0.97
كركوك	96.0	92.3	0.96	89.2	82.2	0.92	93.2	88.4	0.95
أربيل	92.3	92.8	1.01	92.2	87.2	0.95	92.3	91.6	0.99
ديالى	89.6	91.1	1.02	91.5	86.6	0.95	90.7	88.6	0.98
الأنبار	88.4	89.2	1.01	86.4	84.3	0.98	87.3	86.5	0.99
بغداد	91.7	91.8	1.00	86.6	82.0	0.95	90.8	90.5	1.00
بابل	91.1	92.1	1.01	91.8	83.9	0.91	91.5	87.2	0.95
كربلاء	91.5	84.7	0.93	84.7	84.2	0.99	89.3	84.5	0.95
واسط	90.2	81.3	0.90	85.1	68.8	0.81	87.8	74.5	0.85
صلاح الدين	90.6	89.2	0.98	85.8	73.0	0.85	87.7	79.6	0.91
النجف	88.4	90.6	1.02	89.1	87.7	0.98	88.6	89.5	1.01
القادسية	90.7	89.9	0.99	86.3	73.4	0.85	88.7	81.8	0.92
الثنى	91.5	88.7	0.97	88.5	71.7	0.81	89.8	78.3	0.87
ذي قار	88.9	85.1	0.96	87.4	73.1	0.84	88.3	79.3	0.90
ميسان	86.4	81.3	0.94	75.7	50.0	0.66	82.4	69.8	0.85
البصرة	88.5	90.6	1.02	83.9	74.2	0.88	87.3	86.8	0.99
العراق	90.3	89.9	1.00	87.9	79.1	0.90	89.4	86.0	0.96

المصدر : المسح الاجتماعي والاقتصادي للأسرة في العراق لسنة 2012

جدول ( 20 ) معدل الالتحاق الصافي بالمرحلة المتوسطة للأفراد بعمر ( 12 - 14 ) سنة ومؤشر التكافؤ بين الجنسين حسب البيئة والجنس والحفاظة لسنة 2012

مستوى التفصيل	حضر		ريف		الإجمالي		مؤشر التكافؤ	مستوى التفصيل
	ذكور	إناث	مؤشر التكافؤ	ذكور	إناث	مؤشر التكافؤ		
دهوك	66.5	64.0	0.96	57.2	44.3	0.77	63.6	0.92
نينوى	41.0	33.1	0.81	35.5	15.0	0.42	38.6	0.67
السليمانية	68.8	70.6	1.03	57.7	59.7	1.03	66.8	1.03
كركوك	50.8	54.8	1.08	37.2	6.0	0.16	45.5	0.78
أربيل	48.9	55.6	1.14	41.8	34.7	0.83	47.3	1.08
ديالى	48.4	59.1	1.22	38.9	37.5	0.96	43.4	1.10
الأنبار	39.7	43.3	1.09	37.1	24.9	0.67	38.4	0.88
بغداد	47.0	49.0	1.04	33.7	15.9	0.47	44.9	0.98
بابل	42.6	59.1	1.39	43.3	25.4	0.59	43.0	0.91
كربلاء	40.4	48.3	1.20	39.5	21.7	0.55	40.1	0.93
واسط	43.8	42.3	0.97	25.7	11.1	0.43	35.4	0.75
صلاح الدين	54.2	48.7	0.90	39.0	19.8	0.51	45.0	0.73
النجف	46.2	44.1	0.95	27.8	30.1	1.08	39.0	1.02
القادسية	54.1	51.6	0.95	38.3	25.1	0.66	46.0	0.88
الثنى	51.4	61.4	1.19	35.0	12.5	0.36	41.5	0.70
ذي قار	44.7	43.7	0.98	34.8	19.6	0.56	40.2	0.81
ميسان	37.1	26.2	0.71	20.1	5.0	0.25	31.1	0.60
البصرة	41.3	41.1	1.00	50.2	24.2	0.48	43.7	0.84
العراق	47.9	48.7	1.02	37.9	22.1	0.58	44.3	0.88

جدول (21) معدل الالتحاق الصافي بالمرحلة الإعدادية ومؤشر التكافؤ بين الجنسين بعمر (15-17) سنة حسب البيئة والجنس والمحافظة لسنة 2012

مستوى التفصيل	حضر			ريف			الإجمالي		
	مؤشر التكافؤ	ذكور	إناث	مؤشر التكافؤ	ذكور	إناث	مؤشر التكافؤ	ذكور	إناث
دهوك	1.55	28.2	43.7	0.64	26.1	16.8	1.32	27.5	36.2
نينوى	1.41	13.5	19.1	0.77	7.4	5.7	1.27	11.3	14.3
السليمانية	1.39	37.3	51.9	0.89	30.9	27.6	1.30	36.2	47.2
كركوك	0.85	31.0	26.3	0.43	12.5	5.4	0.74	25.4	18.7
أربيل	1.05	39.0	40.8	0.81	20.9	16.9	1.01	35.6	36.0
ديالى	1.32	28.5	37.6	0.37	20.2	7.5	0.98	23.6	23.2
الأنبار	1.02	23.0	23.4	0.20	23.2	4.6	0.61	23.1	14.2
بغداد	1.35	22.0	29.8	0.39	18.4	7.1	1.23	21.5	26.5
بابل	1.16	31.7	36.7	0.79	22.9	18.1	0.96	26.6	25.6
كربلاء	1.99	12.6	25.1	0.78	14.2	11.1	1.50	13.1	19.6
واسط	1.64	21.1	34.7	0.10	16.2	1.6	1.11	19.1	21.2
صلاح الدين	0.85	27.9	23.8	0.59	21.4	12.6	0.72	24.5	17.6
النجف	2.58	15.3	39.4	0.46	14.5	6.7	2.02	15.1	30.5
القادسية	1.20	25.8	30.9	0.49	16.6	8.2	0.95	21.6	20.5
المنجى	0.97	30.5	29.5	0.50	7.2	3.6	0.74	18.2	13.5
ذي قار	2.03	16.0	32.5	0.71	12.9	9.2	1.62	14.7	23.8
ميسان	0.99	15.4	15.2	0.08	6.5	0.5	0.86	12.7	10.9
البصرة	0.86	16.9	14.5	0.96	20.9	20.1	0.88	18.0	15.8
العراق	1.29	23.0	29.6	0.56	17.3	9.7	1.09	21.1	23.0

جدول (22) صافي الالتحاق بالصف الأول الابتدائي حسب الجنس والبيئة لسنة 2011

التفاصيل	النسبة
ذكور	85
إناث	83.1
حضر	87.6
ريف	78.5
العراق	84.4

المصدر: المسح العنقودي متعدد المؤشرات (MICS-4) لسنة 2011

جدول (23) نسبة الطلبة الموجودين بالتعليم الجامعي حسب الجنس والسنوات الدراسية

الاختصاص	2009-2008		2010-2009		2011-2010		2012-2011	
	ذكور	إناث	ذكور	إناث	ذكور	إناث	ذكور	إناث
طب	40.6	59.4	41.4	58.6	43.2	56.8	42.0	58.0
طب اسنان	37.6	62.4	38	61.9	39.2	60.8	39.2	60.8
الصيدلة	32	67.9	32.5	67.5	32.6	67.4	33.4	66.6
التمريض	40.3	59.7	38.8	61.2	37.8	62.2	40.0	60.0
الهندسة	52.6	47.4	52.2	47.8	51.5	48.5	50.9	49.1
الزراعة	60.8	39.2	57.3	42.7	53.9	46.1	54.0	46.0
الطب البيطري	54.7	45.3	53.7	46.3	54.6	45.4	52.9	47.1
العلوم الإنسانية	53.2	46.8	54.2	45.8	56.3	43.7	43.2	56.8

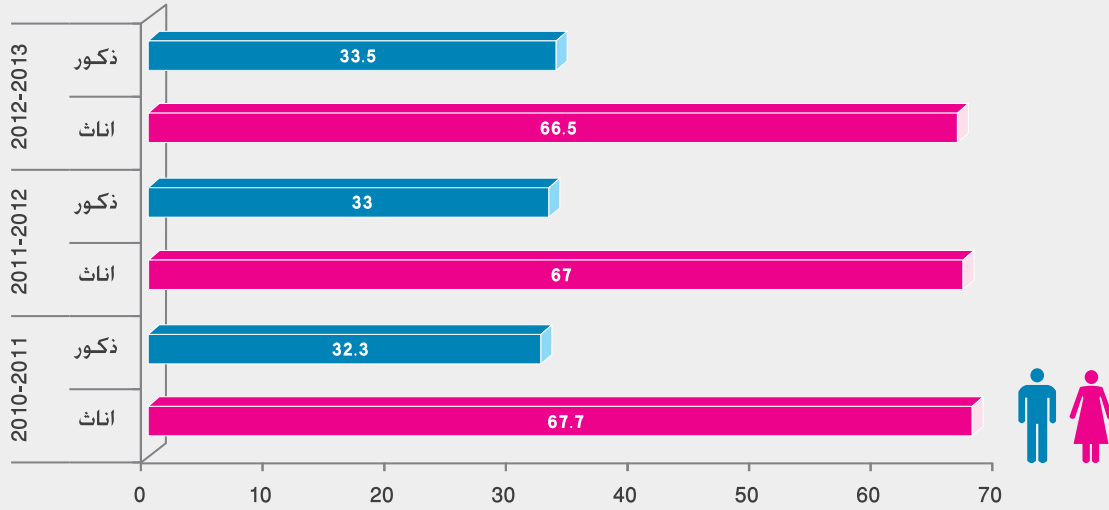
المصدر: تقارير مديرية الإحصاء الاجتماعي والتربوي / للطلبة الموجودين العراقيين في الجامعات الحكومية فقط

شكل (12) معدل الإلمام بالقراءة و الكتابة لدى الاشخاص في الفئة العمرية (15 - 24) سنة حسب الجنس للسنوات (2013, 2011, 2007)



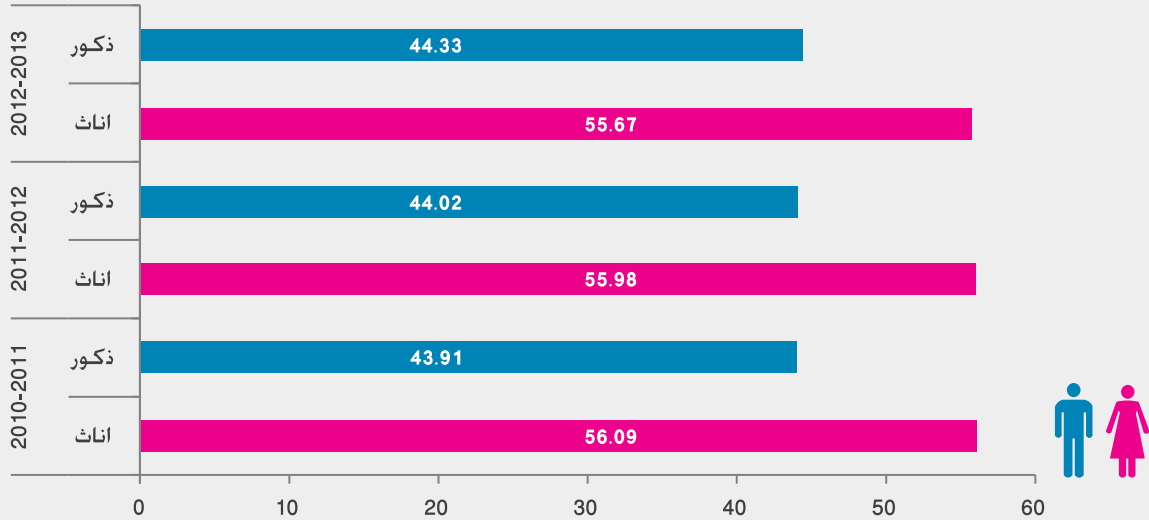
المصدر: المسح الاجتماعي والاقتصادي للأسرة في العراق لسنة 2007  
 المسح العنقودي متعدد المؤشرات (MICS-4) لسنة 2011  
 خلاصة نتائج مسح خارطة الفقر ووفيات الأمهات لسنة 2013

شكل (13) توزيع الكادر التدريسي في التعليم الابتدائي حسب الجنس



المصدر: : تقارير مديرية الإحصاء الاجتماعي والتربوي

شكل (14) توزيع الكادر التدريسي في التعليم الثانوي حسب الجنس



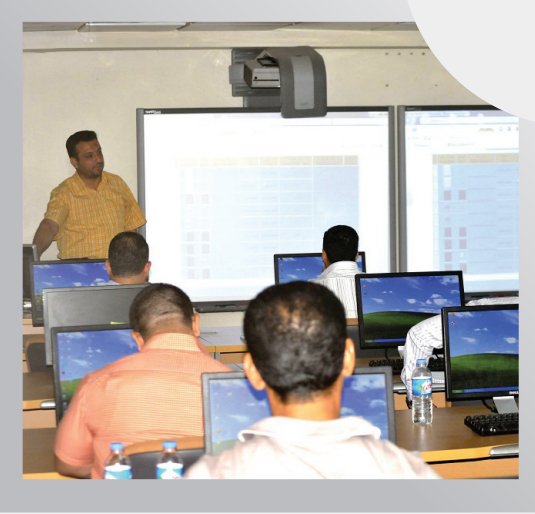
المصدر: : تقارير مديرية الإحصاء الاجتماعي والتربوي





## الفصل الخامس : العمل





## النشاط الاقتصادي والحالة العلمية

ان التشغيل الكامل يتطلب عمل كل من الجنسين وبأي شهادة يحملها ولا بد أن يكون عمل منتج يوظف فيه الفرد قدرته ليكسب منه ما يكفي لتفادي الفقر حيث يشير الجدول (24) إلى اختلاف النشاط الاقتصادي مع اختلاف الحالة العلمية بين الذكور والإناث وفي معظمها يزداد معدل النشاط الاقتصادي للذكور عنه للإناث. إلا إن ارتفاع معدل البطالة للإناث يزيد بمقدار الضعف عن الذكور



بلغت فجوة النشاط الاقتصادي لسنة 2012 (60.1 في المائة) بين الذكور و الإناث وعلى مستوى البيئة تظهر النساء اقل نسبة في النشاط الاقتصادي من الذكور في الحضر والريف أما معدل البطالة فالإناث أكثر من الرجال في الحضر و الريف وعلى مستوى العراق تظهر البطالة بمعدل (11.9 في المائة) منهم الذكور (9.9 في المائة) والإناث (22.6 في المائة) . كما مبين في الجدول (24)

جدول (24) معدل النشاط الاقتصادي ومعدل البطالة للأفراد بعمر 15 سنة فأكثر حسب الجنس و التحصيل العلمي  
لسنة 2012

مستوى التفصيل	معدل البطالة			معدل النشاط الاقتصادي		
	الإجمالي	إناث	ذكور	الإجمالي	إناث	ذكور
امي	12.0	8.8	12.8	26.3	7.7	69.1
يقرأ أو يقرأ ويكتب	11.8	14.3	11.5	42.2	6.8	81.1
ابتدائية	11.7	22.9	10.7	45.0	8.5	75.0
متوسطة	10.4	39.1	7.5	35.0	7.2	57.1
اعدادية او مهنية	9.6	25.3	6.8	44.6	16.5	64.2
دبلوم معهد	13.0	23.7	7.5	80.8	66.3	92.1
بكالوريوس فأعلى	14.8	30.3	7.3	82.7	71.5	89.4
أخرى	-	-	-	43.0	17.5	61.4
حضر	13.3	28.2	10.5	42.9	13.6	73.2
ريف	8.4	8.5	8.4	42.8	13.2	74.6
العراق	11.9	22.6	9.9	42.9	13.5	73.6

المصدر : المسح الاجتماعي والاقتصادي للأسرة في العراق لسنة 2012



## عمالة الأطفال

ندعو إعلان الألفية إلى حماية الأطفال من الإساءة والاستغلال وتنص المادة 23 من اتفاقية حقوق الطفل على ما يلي (تعترف الدول الأطراف بحق الطفل في الحماية من الاستغلال الاقتصادي ومن أداء أي عمل يرجح أن يكون خطيراً أو أن يمثل إعاقة لتعليم الطفل أو أن يكون ضاراً بصحة الطفل أو بنموه البدني أو العقلي أو الروحي أو المعنوي أو الاجتماعي) بلغت نسبة عمالة الأطفال على مستوى العراق (6.4 في المائة) لسنة 2011 وبلغت الفجوة بين الجنسين (1.9 في المائة) لصالح الذكور وعلى مستوى البيئة تزداد عمالة الأطفال في المناطق الريفية عما هو عليه في المناطق الحضرية بنسبة (3.5 في المائة) .

كما أظهرت نتائج المسح الاجتماعي والاقتصادي للأسرة في العراق لسنة 2012 أن عمالة الأطفال بعمر (6-14) سنة على مستوى العراق (2.0 في المائة) منهم في المناطق الحضرية للذكور (1.9 في المائة) وللإناث (0.1 في المائة) وفي المناطق الريفية للذكور (4.8 في المائة) وللإناث (2.7 في المائة) .

جدول (25) نسبة عمالة الأطفال بعمر (5-14) سنة حسب الجنس والبيئة لسنة 2011 %

عمالة الأطفال	التفاصيل
7.3	ذكور
5.4	اناث
4.6	حضر
9.9	ريف
6.4	العراق

المصدر: المسح العنقودي متعدد المؤشرات لسنة 2011



## الفصل السادس : العنف







**العنف القائم على النوع الاجتماعي / ضد المرأة :** أي عمل من أعمال العنف القائم على النوع الاجتماعي ينتج عنه أو من المحتمل أن ينتج عنه إصابات أو آلام جسدية أو جنسية أو نفسية للمرأة ويشمل أيضاً التهديدات بهذا الفعل أو كل فعل إجباري أو حرمان تعسفي من الحرية سواء كان ذلك في الحياة العامة أو الحياة الخاصة وتعدد أشكال العنف ضد المرأة منه العنف الأسري والعنف النفسي والجسدي وغيره .

أظهرت نتائج المسح المتكامل للأوضاع الاجتماعية والصحية للمرأة العراقية (I-WISH) لسنة 2011 ان (44.5 في المائة) من النساء المتزوجات يعانون من العنف النفسي وهذا يؤثر على الوضع الاجتماعي للأسرة ومنهم الاطفال وتتباين نسب العنف بين المحافظات بسبب عدم اظهار النساء لحالة العنف باعتبارها سر من اسرار الاسرة .

جدول ( 26 ) النساء المتزوجات للفئة العمرية (15 - 54) سنة اللاتي تعرضن إلى أنواع مختلفة من العنف من قبل أزواجهن لسنة 2011

التفاصيل	نسبة التعرض للعنف	عنف جنسي	عنف جسدي	عنف نفسي
دهوك	21.8	5.9	3.7	20.9
نينوى	45.7	8.9	1.5	42.4
السليمانية	24.3	10.9	4.3	20.5
كركوك	17.9	7.0	1.2	15.4
اربيل	17.8	4.0	1.3	17.7
ديالى	54.6	11.4	7.8	52.5
الانبار	67.7	8.2	9.5	67.3

التفاصيل	نسبة التعرض للعنف	عنف جنسي	عنف جسدي	عنف نفسي
بغداد	57.7	9.7	3.1	57.5
بابل	58.9	17.1	13.2	55.9
كربلاء	61.0	8.5	12.2	60.1
واسط	39.9	0.8	2.7	39.9
صلاح الدين	39.2	4.0	4.7	38.3
النجف	40.0	4.3	5.0	40.0
القادسية	62.8	13.6	8.2	62.0
المنجى	25.0	0.2	0.6	24.9
ذي قار	43.3	5.1	8.8	42.9
ميسان	81.7	53.6	20.1	69.6
البصرة	37.7	4.6	5.5	37.3
البيئة				
حضر	45.1	9.6	4.8	43.5
ريف	48.0	8.4	7.2	46.7
العراق	46.0	9.3	5.5	44.5

المصدر : نتائج المسح المتكامل للأوضاع الاجتماعية والصحية للمرأة العراقية (I-WISH) لسنة 2011

## تشويه الأعضاء التناسلية الأنثوية (الختان)

إن قطع الأعضاء التناسلية الأنثوية ( ختان الإناث ) هو الإزالة الجزئية أو الكلية للأعضاء التناسلية الأنثوية الخارجية أو إلحاق أي ضرر بالأعضاء التناسلية الأنثوية. إن ختان الإناث يعتبر انتهاك لحقوق المرأة في التمتع بأعلى المستويات الصحية التي يمكن بلوغها ويلاحظ أن نسبة الختان لا تزال مرتفعة في إقليم كردستان.

جدول ( 27 ) التوزيع النسبي للنساء بعمر ( 15 - 49 ) سنة اللاتي خضعن لختان الإناث لسنة 2011 %

التفاصيل	نسبة النساء اللاتي لم يخضعن لأي شكل من أشكال الختان	نسبة النساء اللاتي خضعن لختان الإناث
البيئة		
حضر	91.0	9.0
ريف	94.2	5.8
الفئة العمرية		
19 - 15	95.1	4.9
24 - 20	92.5	7.5
29 - 25	90.9	9.1
34 - 30	90.9	9.1
39 - 35	90.3	9.7
44 - 40	90.6	9.4
49 - 45	89.7	10.3
التعليم		
غير متعلمة	84.5	15.5
ابتدائية	92.6	7.4
متوسطة فأعلى	94.0	6.0
تعليم غير نظامي	98.3	1.7
العراق	91.9	8.1



## الفصل السابع : صنع القرار والتمكين





أن تمثيل نسبة النساء في البرلمان العراقي يعتمد على تطبيق نظام الكوتا في انتخاب المجلس التشريعي ومجالس المحافظات حيث ظهرت أعلى نسبة (27.3 في المائة) في سنة 2006. وتبلغ نسبة المقاعد في مجالس المحافظات وعلى مستوى العراق منهم الذكور (73.9 في المائة) مقعداً والإناث (26.1 في المائة) مقعد لسنة 2007 وأن نسبة تمثيل النساء في إقليم كردستان أكثر من بقية المحافظات للذكور (68 في المائة) مقعد والإناث (32 في المائة) مقعد. وسبق أن تسنمت نساء أربع وزارات بعد عام 2004 نسبة النساء من هن بدرجة خاصة (وكيل وزير، مستشار) تبلغ (36.8 في المائة) ونسبة (25 في المائة) بدرجة مدير عام أو معاون مدير عام

جدول (28) نسبة المقاعد التي تشغلها النساء في البرلمانات الوطنية للفترة (2003-2010)

السنة	نسبة النساء في البرلمان %
2003	25.0
2004	25.0
2005	25.0
2006	27.3
2010	25.2

المصدر : مجلس النواب العراقي

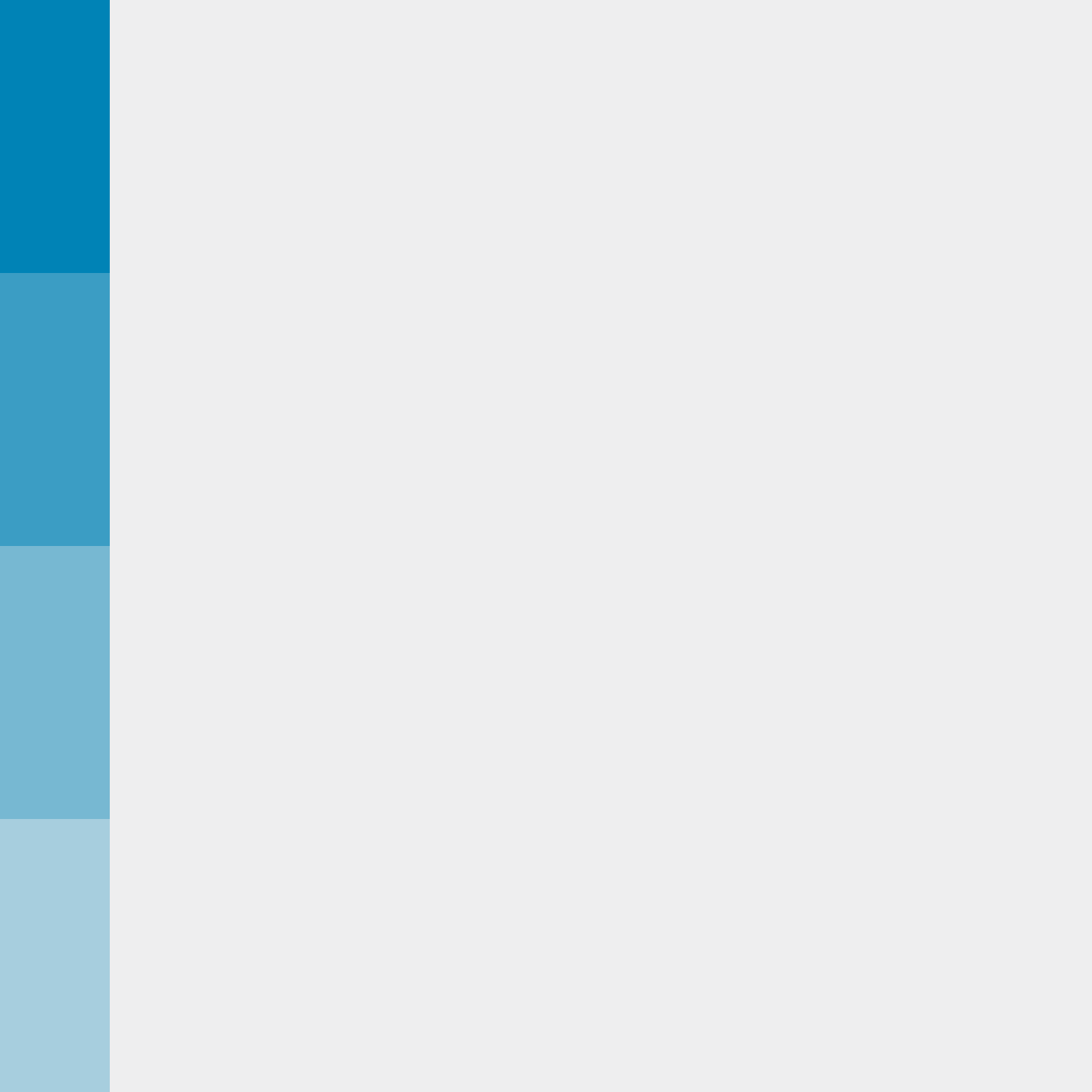


جدول ( 29 ) عدد أعضاء مجلس النواب حسب الجنس للفترة (2004 - 2010)

السنة	رجال	نساء	المجموع
2004	75	25	100
2005	188	87	275
2006	200	75	275
2007	200	75	275
2010	243	82	325

المصدر : مجلس النواب العراقي









حقوق التصميم و الطباعة محفوظة لدى مديرية المطبعة

الجهاز المركزي للإحصاء 2014

[printing.press@mop.gov.iq](mailto:printing.press@mop.gov.iq)

## نبذة عن الكتاب

تعد مهارات كتابة واعداد التقارير الإحصائية من المواضيع الهامة خصوصاً مع التطور الحاصل في مجال العلوم الاحصائية والطلب المتزايد على تحليل البيانات احصائياً وسرعة التغيير في الاعمال والتي تفرض على الإدارات العليا ان تتخذ قرار لحل مشكلة معينة او لتطوير وتوسيع اعمالها وزيادة انتاجيتها وكل هذا مبني على شكل تقرير يقدم الى صناع ومتخذي القرار.

لذلك فان الهدف من هذا المؤلف هو ان نزود الباحثين والعاملين في هذا المجال بالمهارات اللازمة والتي تساعدهم على كتابة واعداد تقارير إحصائية مهنية وبصورة محترفة.



## نبذة عن المؤلف

احمد جمال الجسار: هو مدير ومؤسس شركة الجسور للتدريب والاستشارات الإحصائية، وهو محاضر ومدرّب دولي معتمد أكمل دراسته العليا وحصل على شهادة الدبلوم العالي في الإحصاء التطبيقي من جامعة بغداد، قام بتدريب أكثر من (١٢) ألف متدرّب في داخل العراق وخارجه بمختلف وسائل التدريب الحديثة قام بتأليف (٤) كتب في مجال الإحصاء التطبيقي، وهو أحد اعضاء الجمعية العراقية للعلوم الإحصائية.

